



คู่มือประชาชน การเลือกตั้ง อบต.

สร้างสรรค์ประเทศไทย พร้อมใจไปเลือกตั้ง



จัดทำโดย สำนักประชาสัมพันธ์
สำนักงานคณะกรรมการการเลือกตั้ง

คำนำ

หนังสือ “คู่มือประชาชน : เลือกตั้ง อบต.” เล่มนี้ จัดทำขึ้น เพื่อเป็นการให้ความรู้แก่ประชาชน โดยมีเนื้อหาเกี่ยวกับความสำคัญของการปกครองส่วนท้องถิ่น หน้าที่ และอำนาจของ อบต. ผู้มีสิทธิเลือกตั้ง ผู้สมัครรับเลือกตั้ง การใช้สิทธิเลือกตั้ง ข้อห้าม การกระทำที่เป็นความผิดตามกฎหมายเลือกตั้งท้องถิ่นที่ควรรู้ และการมีส่วนร่วมของประชาชนในการเลือกตั้ง สำนักงานคณะกรรมการการเลือกตั้ง หวังเป็นอย่างยิ่งว่า คู่มือประชาชนเล่มนี้ จะช่วยส่งเสริมให้เกิดความรู้ ความเข้าใจ และเห็นความสำคัญของการเลือกตั้งนายกองค์การบริหารส่วนตำบลและสมาชิกสภาองค์การบริหารส่วนตำบลอันจะนำไปสู่การเลือกตั้งคุณภาพโดยพลเมืองคุณภาพต่อไป

สำนักประชาสัมพันธ์

มิถุนายน 2568

สารบัญ

เรื่อง	หน้า
การปกครองส่วนท้องถิ่น	1
รูปแบบการปกครองส่วนท้องถิ่น/ หน้าที่และอำนาจของ อบต.	2
องค์การบริหารส่วนตำบล/ โครงสร้างการบริหาร	3
การได้มาซึ่งนายกองค์การบริหารส่วนตำบลและสมาชิกสภาองค์การบริหารส่วนตำบล	4
การกำกับดูแล/ วาระการดำรงตำแหน่ง/ หน้าที่และอำนาจของนายก อบต.	5
การสมัครรับเลือกตั้ง/ หลักฐานและเอกสารประกอบการยื่นใบสมัคร/ ค่าธรรมเนียมการสมัคร	6
คุณสมบัติของผู้มีสิทธิสมัครรับเลือกตั้ง	7
ลักษณะต้องห้ามมิให้ใช้สิทธิสมัครรับเลือกตั้ง	8 - 10
คุณสมบัติของผู้สิทธิเลือกตั้ง/ ลักษณะต้องห้ามมิให้ใช้สิทธิเลือกตั้ง	11
หลักฐานที่ใช้แสดงตนในการลงคะแนนเลือกตั้ง	12
การเตรียมความพร้อมของผู้มีสิทธิเลือกตั้งองค์การบริหารส่วนตำบล (อบต.)	13
การแจ้งเหตุที่ไม่อาจไปใช้สิทธิเลือกตั้ง/ เหตุจำเป็นที่ไม่อาจไปใช้สิทธิเลือกตั้ง	14
หากไม่ไปเลือกตั้งและไม่แจ้งเหตุที่ไม่อาจไปใช้สิทธิเลือกตั้งจะถูกจำกัดสิทธิ	15
การอำนวยความสะดวกแก่คนพิการหรือทุพพลภาพ	16
หรือผู้สูงอายุในการลงคะแนนเลือกตั้ง	
ขั้นตอนการลงคะแนนเลือกตั้ง	17
การกระทำผิดกฎหมายเลือกตั้งท้องถิ่น	18
การประกาศผลการเลือกตั้ง	19
เงื่อนไขของการประกาศผลการเลือกตั้ง และการเลือกตั้งใหม่	20 - 21
การคัดค้านการเลือกตั้ง	21
การดำเนินการกรณีการเลือกตั้งมิได้เป็นไปโดยสุจริตและเที่ยงธรรม	22
จำนวนเงินค่าใช้จ่ายในการเลือกตั้ง อบต.	23

การปกครองส่วนท้องถิ่น

การปกครองส่วนท้องถิ่น เป็นการที่รัฐบาลกระจายอำนาจ ให้ประชาชนในท้องถิ่น ได้มีส่วนร่วมในการปกครองตนเองภายใต้บทบัญญัติของกฎหมาย เพื่อให้สามารถแก้ไขปัญหา และสนองต่อความต้องการของชุมชนได้สะดวก รวดเร็ว และตรงกับความต้องการของชุมชนนั้น โดยมีองค์กรปกครองส่วนท้องถิ่น เป็นกลไกในการทำหน้าที่แทนรัฐบาล การใช้อำนาจดังกล่าวจะต้อง เป็นไปอย่างถูกต้องตรงตามเจตนารมณ์ รวมทั้งก่อให้เกิดผลในลักษณะที่เป็นประโยชน์ต่อประชาชน และท้องถิ่น

ประชาชนผู้เป็นเจ้าของอำนาจ จะเป็นผู้กำหนดผู้แทนหรือตัวบุคคลเข้าดำรงตำแหน่ง ต่าง ๆ เช่น ผู้บริหารท้องถิ่นหรือสมาชิกสภาท้องถิ่น ซึ่งผู้แทนจะต้องเป็นผู้มีชื่ออยู่ในทะเบียนบ้าน ในเขตองค์กรปกครองส่วนท้องถิ่นที่สมัครรับเลือกตั้ง และได้รับการเลือกตั้งจากประชาชนในท้องถิ่นนั้น



รูปแบบการปกครองส่วนท้องถิ่น

การปกครองส่วนท้องถิ่น มี 2 รูปแบบ ได้แก่

1.รูปแบบทั่วไป ประกอบด้วย

- 1.1 องค์การบริหารส่วนจังหวัด (อบจ.)
- 1.2 เทศบาล
- 1.3 องค์การบริหารส่วนตำบล (อบต.)

2.รูปแบบพิเศษ ประกอบด้วย

- 2.1 กรุงเทพมหานคร (กทม.)
- 2.2 เมืองพัทยา

หน้าที่และอำนาจ

อบต. มีหน้าที่เกี่ยวกับการจัดระบบบริการสาธารณะต่าง ๆ ในเขตพื้นที่ตำบล เช่น การสาธารณสุข โภค การสาธารณสุข การคุ้มครอง และบำรุงรักษา ศิลปะ จารีตประเพณี ภูมิปัญญาท้องถิ่น วัฒนธรรม สถานที่พักผ่อนหย่อนใจ การส่งเสริม และพัฒนาสตรี เด็ก เยาวชน คนพิการ ฯลฯ

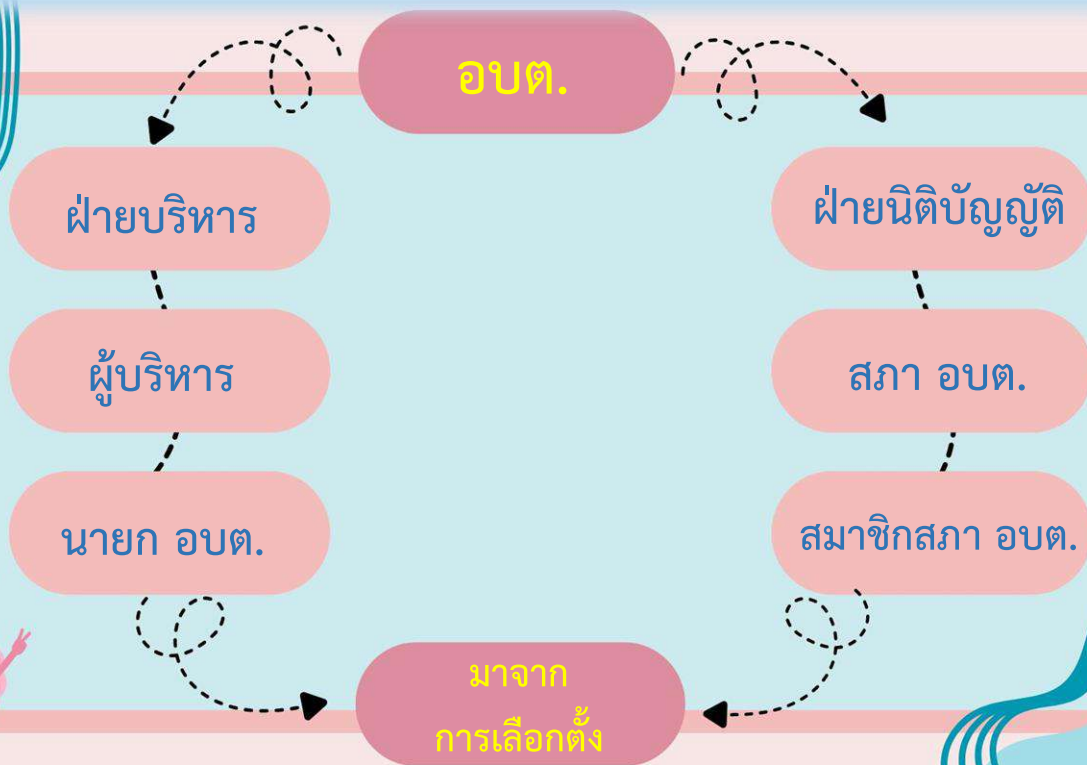
Q

A

องค์การบริหารส่วนตำบล (อบต.)

เป็นองค์กรปกครองส่วนท้องถิ่นที่มีความสำคัญต่อท้องถิ่นเป็นอย่างมาก มีขนาดเล็ก และอยู่ใกล้ชิดประชาชนมากที่สุด โดยเฉพาะประชาชนในพื้นที่ชนบท ซึ่งจัดตั้งโดยประกาศ กระทรวงมหาดไทย เพื่อดูแลและจัดทำบริการสาธารณะแก่ประชาชนในหมู่บ้าน ตำบล มีฐานะเป็น นิติบุคคล

โครงสร้างการบริหาร



การได้มาซึ่งนายกองค์การบริหาร
ส่วนตำบลและสมาชิกสภาองค์การ
บริหารส่วนตำบล
(นายก อบต. และ ส.อบต.)

มาจากการเลือกตั้ง
ของประชาชน โดยมีที่มา ดังนี้

**1. นายกองค์การบริหารส่วนตำบล
(นายก อบต.)**

ใช้เขต อบต. เป็นเขตเลือกตั้ง

**2. สมาชิกสภาองค์การบริหารส่วนตำบล
(ส.อบต.)** ใช้เขตหมู่บ้านเป็นเขตเลือกตั้ง

เว้นแต่ หมู่บ้านใดมีราษฎรไม่ถึง 25 คน
ให้รวมหมู่บ้านนั้นกับหมู่บ้านที่มีพื้นที่
ติดต่อกันและรวมกันแล้วมีราษฎรถึง 25 คน
เป็นเขตเลือกตั้งเดียวกัน

นายกองค์การบริหารส่วนตำบลและสมาชิกสภาองค์การบริหารส่วนตำบล (นายก อบต. และ ส.อบต.)

✓ สภาองค์การบริหารส่วนตำบล ประกอบด้วย สมาชิกที่มาจากการเลือกตั้งโดยตรงของ
ประชาชน

✓ หาก อบต. ใดมีเขตเลือกตั้ง (หมู่บ้าน) ไม่ถึง 6 เขตเลือกตั้ง (หมู่บ้าน) ให้สภา อบต. นั้น
ประกอบด้วยสมาชิก จำนวน 6 คน ดังนี้

ถ้ามี 1 เขตเลือกตั้ง ให้มี ส.อบต. 6 คน

ถ้ามี 2 เขตเลือกตั้ง ให้มี ส.อบต. ได้เขตเลือกตั้งละ 3 คน

ถ้ามี 3 เขตเลือกตั้ง ให้มี ส.อบต. ได้เขตเลือกตั้งละ 2 คน

ถ้ามี 4 เขตเลือกตั้ง ให้มี ส.อบต. ได้เขตเลือกตั้งละ 1 คนก่อน แล้วเพิ่มให้เขตเลือกตั้ง
ที่มีจำนวนราษฎรมากที่สุด 2 เขตเลือกตั้งแรก เขตเลือกตั้งละ 1 คน

ถ้ามี 5 เขตเลือกตั้ง ให้มี ส.อบต. ได้เขตเลือกตั้งละ 1 คน และเพิ่มให้เขตเลือกตั้ง
ที่มีจำนวนราษฎรมากที่สุดอีก 1 คน

การกำกับดูแล

นายอำเภอมีอำนาจกำกับดูแลการปฏิบัติหน้าที่ของ อบต. ให้เป็นไปตามกฎหมายและระเบียบข้อบังคับของราชการ

วาระการดำรงตำแหน่ง

นายกองค์การบริหารส่วนตำบล (นายก อบต.)

มีวาระอยู่ในตำแหน่งคราวละ 4 ปีนับแต่วันเลือกตั้ง แต่จะดำรงตำแหน่งติดต่อกันเกิน 2 วาระไม่ได้ ในกรณีดำรงตำแหน่ง ไม่ครบ 4 ปี ก็ให้ถือว่าเป็น 1 วาระ และเมื่อได้ดำรงตำแหน่ง 2 วาระติดต่อกันแล้วจะดำรงตำแหน่งได้อีกเมื่อพ้นระยะเวลา 4 ปีนับแต่วันพ้นตำแหน่ง

สมาชิกสภาองค์การบริหารส่วนตำบล (ส.อบต.)

อายุของสภาองค์การบริหารส่วนตำบลมีกำหนดคราวละ 4 ปีนับแต่วันเลือกตั้ง

หน้าที่และอำนาจของ

นายกองค์การบริหารส่วนตำบล (นายก อบต.)

กำหนดนโยบายให้ไม่ขัดต่อกฎหมาย และรับผิดชอบในการบริหารราชการองค์การบริหารส่วนตำบล (อบต.) ให้เป็นไปตามกฎหมาย นโยบาย แผนพัฒนาองค์การบริหารส่วนตำบล (อบต.) ข้อบัญญัติ ข้อบังคับของทางราชการ และปฏิบัติหน้าที่อื่นตามที่กฎหมายบัญญัติ โดยมีปลัดองค์การบริหารส่วนตำบล เป็นผู้บังคับบัญชาพนักงานส่วนตำบลและลูกจ้างองค์การบริหารส่วนตำบล รองจากนายกองค์การบริหารส่วนตำบล (นายก อบต.) และรับผิดชอบควบคุมดูแลราชการประจำขององค์การบริหารส่วนตำบล ให้เป็นไปตามนโยบายและมีอำนาจหน้าที่อื่นตามที่กฎหมายบัญญัติหรือตามที่นายกองค์การบริหารส่วนตำบล (นายก อบต.) มอบหมาย

การสมัครรับเลือกตั้ง

ให้ผู้สมัครยื่นใบสมัครต่อผู้อำนวยการการเลือกตั้งประจำองค์การบริหารส่วนตำบล พร้อมทั้งหลักฐานการสมัครและค่าธรรมเนียมการสมัคร ดังนี้

หลักฐานและเอกสารประกอบการยื่นใบสมัครรับเลือกตั้ง

1. ใบสมัครรับเลือกตั้งตามแบบ ส.ถ./ผ.ถ. 4/1
2. รูปถ่ายหน้าตรงไม่สวมหมวก หรือ รูปภาพที่พิมพ์ชัดเจนเหมือนรูปถ่ายของตนเอง ขนาดกว้างประมาณ 8.5 เซนติเมตร ยาวประมาณ 13.5 เซนติเมตร จำนวนตามที่ผู้อำนวยการการเลือกตั้งประจำองค์การบริหารส่วนตำบลกำหนด
3. สำเนาบัตรประจำตัวประชาชน
4. สำเนาทะเบียนบ้านฉบับเจ้าบ้าน พร้อมสำเนา
5. ใบรับรองแพทย์
6. หลักฐานการศึกษา
 - สมาชิกสภาองค์การบริหารส่วนตำบล
 - ไม่ได้กำหนดวุฒิการศึกษา
 - นายกองค์การบริหารส่วนตำบล
 - ต้องสำเร็จการศึกษาไม่ต่ำกว่ามัธยมศึกษาตอนปลาย หรือเทียบเท่า หรือเคยเป็นสมาชิกสภาตำบล สมาชิกสภาท้องถิ่น ผู้บริหารท้องถิ่น หรือสมาชิกรัฐสภา
7. หลักฐานการเสียภาษีเงินได้บุคคลธรรมดาเป็นเวลาติดต่อกัน 3 ปี นับถึงปีที่สมัครรับเลือกตั้ง เว้นแต่เป็นผู้ไม่ได้เสียภาษีเงินได้ ให้ทำหนังสือยืนยันการไม่ได้เสียภาษี พร้อมทั้งสาเหตุแห่งการไม่ได้เสียภาษีตามแบบ ส.ถ./ผ.ถ. 4/2

หมายเหตุ

ผู้ที่จะสมัครรับเลือกตั้งในปี พ.ศ.2568 และเสียภาษีเงินได้ต้องยื่นหลักฐานการเสียภาษีเงินได้ บุคคลธรรมดาเป็นเวลาติดต่อกัน 3 ปี นับถึงปีที่สมัครรับเลือกตั้ง (2565 , 2566 , 2567)

ค่าธรรมเนียม การสมัครรับเลือกตั้ง

นายกองค์การบริหารส่วนตำบล	2,500 บาท
สมาชิกสภาองค์การบริหารส่วนตำบล	1,000 บาท

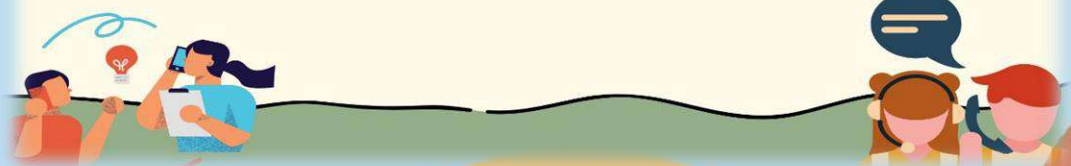
คุณสมบัติผู้มีสิทธิสมัครรับเลือกตั้ง

1. มีสัญชาติไทยโดยการเกิด
2. ผู้มีสิทธิสมัครรับเลือกตั้งเป็นสมาชิกสภาองค์การบริหารส่วนตำบล (ส.อบต.) ต้องมีอายุไม่ต่ำกว่า 25 ปี นับถึงวันเลือกตั้ง สำหรับผู้มีสิทธิสมัครรับเลือกตั้งเป็นนายกองค์การบริหารส่วนตำบล (นายก อบต.) ต้องมีอายุไม่ต่ำกว่า 35 ปี นับถึงวันเลือกตั้ง
3. มีชื่ออยู่ในทะเบียนบ้านในเขตองค์การบริหารส่วนตำบลที่สมัครรับเลือกตั้งในวันสมัครรับเลือกตั้ง เป็นเวลาติดต่อกันไม่น้อยกว่า 1 ปี นับถึงวันสมัครรับเลือกตั้ง
4. สำหรับผู้ที่จะสมัครรับเลือกตั้งเป็นนายกองค์การบริหารส่วนตำบล ต้องสำเร็จการศึกษาไม่ต่ำกว่ามัธยมศึกษาตอนปลายหรือเทียบเท่า หรือเคยเป็นสมาชิกสภาตำบล สมาชิกสภาท้องถิ่น ผู้บริหารท้องถิ่น หรือสมาชิกรัฐสภา

ทั้งนี้ ในการสมัครรับเลือกตั้ง ผู้ที่จะลงสมัครรับเลือกตั้งต้องตรวจสอบตนเองว่ามีคุณสมบัติหรือมีลักษณะต้องห้ามตามกฎหมายหรือไม่ ถ้าปรากฏว่าผู้สมัครขาดคุณสมบัติหรือมีลักษณะต้องห้ามในการสมัคร มีโทษตามมาตรา 120 แห่งพระราชบัญญัติการเลือกตั้งสมาชิกสภาท้องถิ่นหรือผู้บริหารท้องถิ่น พ.ศ. 2562 และที่แก้ไขเพิ่มเติม ที่บัญญัติว่า ผู้ใดลงสมัครรับเลือกตั้งโดยรู้อยู่แล้วว่าตนเป็นผู้ขาดคุณสมบัติหรือมีลักษณะต้องห้ามในการสมัครรับเลือกตั้งต้องระวางโทษ จำคุกตั้งแต่ 1 ปี ถึง 10 ปี และปรับตั้งแต่ 20,000 บาท ถึง 200,000 บาท และให้ศาลสั่งเพิกถอนสิทธิเลือกตั้งของผู้นั้นมีกำหนด 20 ปี

คุณสมบัติและลักษณะต้องห้ามของผู้สมัคร ส.อบต. และนายก อบต. กำหนดไว้ใน พ.ร.บ. การเลือกตั้งสมาชิกสภาท้องถิ่นหรือผู้บริหารท้องถิ่น พ.ศ. 2562 และที่แก้ไขเพิ่มเติม มาตรา 49, มาตรา 50 ประกอบพระราชบัญญัติสภาตำบลและองค์การบริหารส่วนตำบล พ.ศ. 2537 และที่แก้ไขเพิ่มเติม มาตรา 47 ทวิ, มาตรา 58/1

ดังนั้น ก่อนที่จะสมัครรับเลือกตั้ง ผู้ที่จะลงสมัครสามารถสอบถามเพิ่มเติมได้ที่ สำนักงานคณะกรรมการการเลือกตั้งประจำจังหวัด ทุกจังหวัด หรือ สายด่วน 1444



ลักษณะต้องห้ามมิให้ใช้สิทธิสมัครรับเลือกตั้ง ตามมาตรา 50 พระราชบัญญัติการเลือกตั้งสมาชิกสภาท้องถิ่นหรือผู้บริหารท้องถิ่น พ.ศ. 2562 และที่แก้ไขเพิ่มเติม

1. ติดยาเสพติดให้โทษ
2. เป็นบุคคลล้มละลายหรือเคยเป็นบุคคลล้มละลายทุจริต
3. เป็นเจ้าของหรือผู้ถือหุ้นในกิจการหนังสือพิมพ์หรือสื่อมวลชนใด ๆ
4. เป็นบุคคลผู้มีลักษณะต้องห้ามมิให้ใช้สิทธิเลือกตั้งตามมาตรา 39 (1) เป็นภิกษุสามเณร นักพรตหรือนักบวช (2) อยู่ระหว่างถูกเพิกถอนสิทธิเลือกตั้งไม่ว่าคดีนั้นจะถึงที่สุดหรือไม่ หรือ (4) วิกลจริต หรือจิตฟั่นเฟือนไม่สมประกอบ
5. อยู่ระหว่างถูกระงับการใช้สิทธิสมัครรับเลือกตั้งเป็นการชั่วคราวหรือถูกเพิกถอนสิทธิสมัครรับเลือกตั้ง
6. ต้องคำพิพากษาให้จำคุกและถูกคุมขังอยู่โดยหมายของศาล
7. เคยได้รับโทษจำคุกโดยได้พ้นโทษมายังไม่ถึง 5 ปี นับถึงวันเลือกตั้ง เว้นแต่ในความผิดอันได้กระทำโดยประมาทหรือความผิดลหุโทษ
8. เคยถูกสั่งให้พ้นจากราชการ หน่วยงานของรัฐ หรือรัฐวิสาหกิจเพราะทุจริตต่อหน้าที่ หรือถือว่ากระทำการทุจริตหรือประพฤติมิชอบในวงราชการ
9. เคยต้องคำพิพากษาหรือคำสั่งของศาลอันถึงที่สุดให้ทรัพย์สินตกเป็นของแผ่นดินเพราะร่ำรวยผิดปกติ หรือเคยต้องคำพิพากษาอันถึงที่สุดให้ลงโทษจำคุกเพราะกระทำความผิดตามกฎหมายว่าด้วยการป้องกันและปราบปรามการทุจริต
10. เคยต้องคำพิพากษาอันถึงที่สุดว่ากระทำความผิดต่อตำแหน่งหน้าที่ราชการหรือต่อตำแหน่งหน้าที่ในการยุติธรรม หรือกระทำความผิดตามกฎหมายว่าด้วยความผิดของพนักงานในองค์การหรือหน่วยงานของรัฐ หรือความผิดเกี่ยวกับทรัพย์ที่กระทำโดยทุจริต ตามประมวลกฎหมายอาญา ความผิดตามกฎหมายว่าด้วยการกู้ยืมเงินที่เป็นการฉ้อโกงประชาชน กฎหมายว่าด้วยยาเสพติดในความผิดฐานเป็นผู้ผลิตนำเข้า ส่งออก หรือผู้ค้ากฎหมายว่าด้วยการพนันในความผิดฐานเป็นเจ้าของหรือเจ้าสำนัก กฎหมายว่าด้วยการป้องกันและปราบปรามการค้ายาเสพติด หรือ กฎหมายว่าด้วยการป้องกันและปราบปรามการฟอกเงินในความผิดฐานฟอกเงิน
11. เคยต้องคำพิพากษาอันถึงที่สุดว่ากระทำการอันเป็นการทุจริตในการเลือกตั้ง
12. เป็นข้าราชการซึ่งมีตำแหน่งหรือเงินเดือนประจำ
13. เป็นสมาชิกสภาผู้แทนราษฎร สมาชิกวุฒิสภา สมาชิกสภาท้องถิ่น หรือผู้บริหารท้องถิ่น

ลักษณะต้องห้ามมิให้ใช้สิทธิสมัครรับเลือกตั้ง (ต่อ)

14. เป็นพนักงานหรือลูกจ้างของหน่วยราชการ หน่วยงานของรัฐ รัฐวิสาหกิจ หรือราชการส่วนท้องถิ่น หรือเป็นเจ้าหน้าที่อื่นของรัฐ
15. เป็นตุลาการศาลรัฐธรรมนูญ หรือผู้ดำรงตำแหน่งในองค์กรอิสระ
16. อยู่ในระหว่างต้องห้ามมิให้ดำรงตำแหน่งทางการเมือง
17. เคยพ้นจากตำแหน่งเพราะศาลฎีกา หรือศาลฎีกาแผนกคดีอาญาของผู้ดำรงตำแหน่งทางการเมืองมีคำพิพากษาว่าเป็นผู้มีพฤติการณ์ร่ำรวยผิดปกติ หรือกระทำความผิดฐานทุจริตต่อหน้าที่หรือจงใจปฏิบัติหน้าที่หรือใช้อำนาจขัดต่อบทบัญญัติแห่งรัฐธรรมนูญหรือกฎหมาย หรือฝ่าฝืนหรือไม่ปฏิบัติตามมาตรฐานทางจริยธรรมอย่างร้ายแรง
18. ต้องคำพิพากษาถึงที่สุดว่ากระทำความผิดตามพระราชบัญญัตินี้ ไม่ว่าจะได้รับโทษหรือไม่ โดยได้พ้นโทษหรือต้องคำพิพากษามายังไม่ถึง 5 ปี นับถึงวันเลือกตั้ง แล้วแต่กรณี
19. เคยถูกถอดถอนออกจากตำแหน่งสมาชิกสภาผู้แทนราษฎร สมาชิกวุฒิสภา สมาชิกสภาท้องถิ่น หรือผู้บริหารท้องถิ่น ตามบทบัญญัติของรัฐธรรมนูญแห่งราชอาณาจักรไทย หรือกฎหมายว่าด้วยการลงคะแนนเสียงเพื่อถอดถอนสมาชิกสภาท้องถิ่นหรือผู้บริหารท้องถิ่นแล้วแต่กรณี มายังไม่ถึง 5 ปี นับถึงวันเลือกตั้ง
20. อยู่ในระหว่างถูกจำกัดสิทธิสมัครรับเลือกตั้งเป็นสมาชิกสภาท้องถิ่นหรือผู้บริหารท้องถิ่นตามมาตรา 42 หรือตามกฎหมายประกอบรัฐธรรมนูญว่าด้วยการเลือกตั้งสมาชิกสภาผู้แทนราษฎร
21. ~~เคยถูกเพิกถอนสิทธิเลือกตั้งและยังไม่พ้น 5 ปี นับแต่วันที่พ้นจากการถูกเพิกถอนสิทธิเลือกตั้งจนถึงวันเลือกตั้ง~~
22. เป็นผู้สมัครรับเลือกตั้งเป็นสมาชิกสภาผู้แทนราษฎร หรือรับเลือกเป็นสมาชิกวุฒิสภา หรือเป็นผู้สมัครรับเลือกตั้งเป็นสมาชิกสภาท้องถิ่นหรือผู้บริหารท้องถิ่นขององค์กรปกครองส่วนท้องถิ่นเดียวกันหรือองค์กรปกครองส่วนท้องถิ่นอื่น
23. เคยพ้นจากตำแหน่งใด ๆ ในองค์กรปกครองส่วนท้องถิ่น เพราะเหตุมีส่วนได้เสียไม่ว่าโดยทางตรงหรือทางอ้อมในสัญญาหรือกิจการที่กระทำหรือจะกระทำกับหรือให้แก่องค์กรปกครองส่วนท้องถิ่นนั้น หรือมีส่วนได้เสียไม่ว่าโดยทางตรงหรือทางอ้อมในสัญญาหรือกิจการที่กระทำกับหรือจะกระทำกับหรือให้แก่ องค์กรปกครองส่วนท้องถิ่นอื่น โดยมีพฤติการณ์แสดงให้เห็นว่าเป็นการต่างตอบแทนหรือเอื้อประโยชน์ส่วนตน ระหว่างกัน และยังไม่พ้นห้าปีนับแต่วันที่พ้นจากตำแหน่งจนถึงวันเลือกตั้ง

ลักษณะต้องห้ามมิให้ใช้สิทธิสมัครรับเลือกตั้ง (ต่อ)

24. เคยถูกสั่งให้พ้นจากตำแหน่งใด ๆ ในองค์กรปกครองส่วนท้องถิ่นเพราะจงใจไม่ปฏิบัติตามกฎหมาย กฎระเบียบของทางราชการ หรือมติคณะรัฐมนตรี อันเป็นเหตุให้เสียหายแก่ราชการอย่างร้ายแรงและยังไม่พ้น 5 ปี นับแต่วันที่พ้นจากตำแหน่งจนถึงวันเลือกตั้ง
25. เคยถูกสั่งให้พ้นจากตำแหน่งใด ๆ ในองค์กรปกครองส่วนท้องถิ่นเพราะทอดทิ้งหรือละเลยไม่ปฏิบัติตามหน้าที่และอำนาจ หรือปฏิบัติการไม่ชอบด้วยหน้าที่และอำนาจ หรือประพฤติดนฟ่าฝืนต่อความสงบเรียบร้อยหรือสวัสดิภาพของประชาชน หรือมีความประพฤติในทางที่จะนำมาซึ่งความเสื่อมเสียแก่ศักดิ์ตำแหน่ง หรือแก่องค์กรปกครองส่วนท้องถิ่น หรือแก่ราชการ และยังไม่พ้น 5 ปี นับแต่วันที่พ้นจากตำแหน่งจนถึงวันเลือกตั้ง
26. ลักษณะอื่นตามที่กฎหมายว่าด้วยการจัดตั้งองค์กรปกครองส่วนท้องถิ่นกำหนด

หมายเหตุ : มาตรา 50 (21) *มีผลใช้บังคับมิได้ ตามคำวินิจฉัยศาลรัฐธรรมนูญ ที่ 5/2566 ลงวันที่ 3 พฤษภาคม 2566 ว่าพระราชบัญญัติการเลือกตั้งสภาท้องถิ่นหรือผู้บริหารท้องถิ่น พ.ศ. 2562 มาตรา 50 (21) “**เคยถูกเพิกถอนสิทธิเลือกตั้งและยังไม่พ้นห้าปีนับแต่วันที่พ้นจากการถูกเพิกถอนสิทธิเลือกตั้งจนถึงวันเลือกตั้ง**” ขัดหรือแย้งต่อรัฐธรรมนูญ มาตรา 26 วรรคหนึ่ง



คุณสมบัติของผู้มีสิทธิเลือกตั้ง

ในการเลือกตั้งสมาชิกสภาองค์การบริหารส่วนตำบลและนายกองค์การบริหารส่วนตำบล (ส.อบต. และนายก อบต.) ประชาชนจะสามารถใช้สิทธิลงคะแนนเลือกตั้งได้ต้องมีคุณสมบัติดังต่อไปนี้

1. มีสัญชาติไทย แต่ถ้าแปลงสัญชาติต้องได้สัญชาติไทยมาแล้วไม่น้อยกว่า 5 ปี
2. อายุไม่ต่ำกว่า 18 ปี ในวันเลือกตั้ง
3. มีชื่ออยู่ในทะเบียนบ้านในเขตเลือกตั้งมาแล้วเป็นเวลาติดต่อกันไม่น้อยกว่า 1 ปี นับถึงวันเลือกตั้ง
4. และคุณสมบัติอื่นตามที่กฎหมายว่าด้วยการจัดตั้งองค์กรปกครองส่วนท้องถิ่นกำหนด

ลักษณะต้องห้ามมิให้ใช้สิทธิเลือกตั้ง

บุคคลที่มีลักษณะดังต่อไปนี้ ในวันเลือกตั้งเป็นบุคคลต้อง**ห้ามมิให้**ใช้สิทธิเลือกตั้ง

- เป็นภิกษุ สามเณร นักพรตหรือนักบวช
- อยู่ในระหว่างถูกเพิกถอนสิทธิเลือกตั้งไม่ว่าคดีนั้นจะถึงที่สุดแล้วหรือไม่
- ต้องคุมขังอยู่โดยหมายของศาลหรือโดยคำสั่งที่ชอบด้วยกฎหมาย
- วิกลจริตหรือจิตฟั่นเฟือนไม่สมประกอบ
- มีลักษณะอื่นตามที่กฎหมายว่าด้วยการจัดตั้งองค์กรปกครองส่วนท้องถิ่นกำหนด



หลักฐานที่ใช้แสดงตนในการลงคะแนนเลือกตั้ง

↳ บัตรประจำตัวประชาชน (บัตรที่หมดอายุก็ใช้ได้)

↳ บัตรหรือหลักฐานอื่นใดของทางราชการหรือหน่วยงานของรัฐออกให้ที่มีรูปถ่ายและมีเลขประจำตัวประชาชน (ต้องเป็นบัตรที่ไม่หมดอายุ) เช่น

- บัตรประจำตัวเจ้าหน้าที่ของรัฐ
- ใบขับขี่
- หนังสือเดินทาง (พาสปอร์ต)

- หลักฐานภาพอิเล็กทรอนิกส์ที่เปิดผ่านแอปพลิเคชันของหน่วยงานของรัฐตามกฎหมายว่าด้วยการปฏิบัติราชการทางอิเล็กทรอนิกส์ เช่น แอปพลิเคชัน ThalID (บัตรประจำตัวประชาชนอิเล็กทรอนิกส์) แอปพลิเคชัน DLT QR LICENCE (ใบอนุญาตขับขี่อิเล็กทรอนิกส์) และแอปพลิเคชันบัตรคนพิการ (PWD) (บัตรประจำตัวคนพิการอิเล็กทรอนิกส์)



การเตรียมความพร้อมของผู้มีสิทธิเลือกตั้งในการเลือกตั้ง นายกองค์การบริหารส่วนตำบลและสมาชิกสภาองค์การบริหารส่วนตำบล

1. ตรวจสอบรายชื่อผู้มีสิทธิเลือกตั้ง

- ก่อนวันเลือกตั้งไม่น้อยกว่า 25 วัน

ตรวจสอบรายชื่อได้ที่ว่าการอำเภอ ที่ทำการองค์การบริหารส่วนตำบล ที่เลือกตั้ง หรือบริเวณใกล้เคียงกับที่เลือกตั้ง หรือผ่านเว็บไซต์ www.ect.go.th หรือแอปพลิเคชัน Smart Vote และเว็บไซต์สำนักบริหารการทะเบียน กระทรวงมหาดไทย www.bora.dopa.go.th

- ก่อนวันเลือกตั้งไม่น้อยกว่า 15 วัน

ตรวจสอบรายชื่อจากเอกสารที่แจ้งรายชื่อผู้มีสิทธิเลือกตั้งมายังเจ้าบ้าน (ส.ถ./ผถ.1/6) หรือเว็บไซต์สำนักบริหารการทะเบียน กระทรวงมหาดไทย www.bora.dopa.go.th หรือแอปพลิเคชัน Smart Vote

2. การเพิ่มชื่อ - ถอนชื่อ

ก่อนวันเลือกตั้งไม่น้อยกว่า 10 วัน หากพบว่าตนเองหรือผู้มีชื่ออยู่ในทะเบียนบ้านของตน ไม่มีรายชื่ออยู่ในบัญชีรายชื่อผู้มีสิทธิเลือกตั้ง หรือเจ้าบ้านเห็นว่ามีชื่อบุคคลอื่นอยู่ในทะเบียนบ้านของตน โดยไม่ได้อาศัยอยู่จริงให้ยื่นคำร้องต่อนายทะเบียนอำเภอหรือนายทะเบียนท้องถิ่น เพื่อขอเพิ่มชื่อ - ถอนชื่อ พร้อมนำสำเนาทะเบียนบ้าน และบัตรประชาชนหรือบัตรประจำตัวอื่นใด ที่ทางราชการออกให้ไปแสดงด้วย



การแจ้งเหตุที่ไม่อาจไปใช้สิทธิเลือกตั้งได้

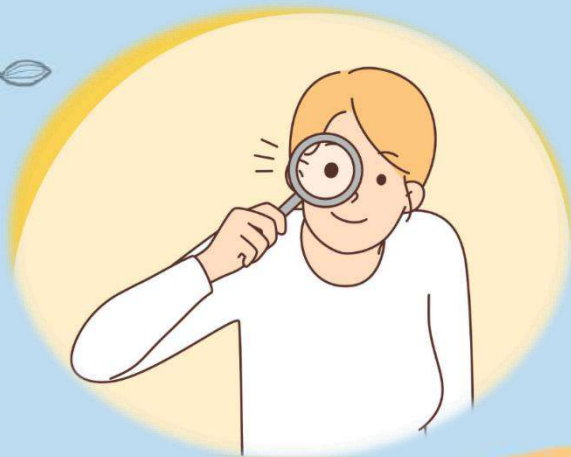
ผู้มีสิทธิเลือกตั้งใดที่ไม่อาจไปใช้สิทธิเลือกตั้งได้ เนื่องจากมีเหตุอันสมควร ให้แจ้งเหตุที่ไม่อาจไปใช้สิทธิเลือกตั้งต่อนายทะเบียนอำเภอ ที่ตนมีชื่ออยู่ในทะเบียนบ้าน ภายใน 7 วัน ก่อนวันเลือกตั้ง หรือภายใน 7 วันนับแต่วันเลือกตั้ง โดยทำเป็นหนังสือซึ่งต้องระบุเลขประจำตัวประชาชน และที่อยู่ตามหลักฐานทะเบียนบ้าน

- แจ้งด้วยตนเอง
- มอบหมายให้บุคคลอื่นไปยื่นแทน
- จัดส่งทางไปรษณีย์ลงทะเบียน
- การแจ้งเหตุผ่านเว็บไซต์ www.ect.go.th หรือ แอปพลิเคชัน Smart Vote
- ทางเว็บไซต์สำนักบริหารการทะเบียน กระทรวงมหาดไทย (www.bora.dopa.go.th)

เหตุจำเป็นที่ไม่อาจไปใช้สิทธิเลือกตั้งได้

- มีกิจธุระจำเป็นเร่งด่วนที่ต้องเดินทางไปพื้นที่ห่างไกล
- เจ็บป่วย และไม่สามารถเดินทางไปใช้สิทธิเลือกตั้งได้
- เป็นคนพิการหรือทุพพลภาพ หรือผู้สูงอายุ และไม่สามารถเดินทางไปใช้สิทธิเลือกตั้งได้
- เดินทางออกนอกราชอาณาจักร
- มีถิ่นที่อยู่ห่างไกลจากที่เลือกตั้งเกินกว่า 100 กิโลเมตร
- ได้รับคำสั่งจากทางราชการให้ไปปฏิบัติหน้าที่นอกเขตเลือกตั้ง
- มีเหตุสุดวิสัย หรือเหตุอื่นที่ กกต. กำหนด

กรณีที่มีผู้มีสิทธิเลือกตั้งได้แจ้งเหตุไว้แล้ว และเหตุดังกล่าวได้สิ้นสุดลง ผู้มีสิทธิเลือกตั้งสามารถไปใช้สิทธิเลือกตั้งในวันเลือกตั้งที่หน่วยเลือกตั้งที่ตนมีสิทธิเลือกตั้งได้



หากไม่ไปเลือกตั้งและไม่แจ้งเหตุที่ไม่อาจไปเลือกตั้ง นายกองค์การบริหารส่วนตำบลและสมาชิกสภาองค์การบริหารส่วนตำบล จะถูกจำกัดสิทธิดังนี้

1. สมัครรับเลือกเป็นสมาชิกสภาผู้แทนราษฎร (สส.) หรือสมาชิกสภาท้องถิ่น (ส.ถ.) หรือผู้บริหารท้องถิ่น (ผ.ถ.) หรือสมัครรับเลือกเป็นสมาชิกวุฒิสภา (สว.)
2. สมัครรับเลือกเป็นกำนันและผู้ใหญ่บ้าน
3. เข้าชื่อร้องขอให้ถอดถอนสมาชิกสภาท้องถิ่น หรือผู้บริหารท้องถิ่น
4. ดำรงตำแหน่งข้าราชการการเมือง และข้าราชการรัฐสภาฝ่ายการเมือง
5. ดำรงตำแหน่งรองผู้บริหารท้องถิ่น เลขานุการผู้บริหารท้องถิ่น ผู้ช่วยเลขานุการผู้บริหารท้องถิ่น ประธานที่ปรึกษาผู้บริหารท้องถิ่น ที่ปรึกษาผู้บริหารท้องถิ่น หรือคณะที่ปรึกษาผู้บริหารท้องถิ่น
6. ดำรงตำแหน่งเลขานุการประธานสภาท้องถิ่น ผู้ช่วยเลขานุการประธานสภาท้องถิ่น และเลขานุการรองประธานสภาท้องถิ่น

การถูกจำกัดสิทธิ กำหนดเวลาครั้งละ 2 ปี
นับแต่วันเลือกตั้งครั้งที่ผู้มีสิทธิไม่ไปใช้สิทธิเลือกตั้ง



การอำนวยความสะดวกแก่คนพิการหรือทุพพลภาพ หรือผู้สูงอายุในการลงคะแนนเลือกตั้ง

กต. ได้จัดให้มีการอำนวยความสะดวกในการออกเสียงลงคะแนนแก่คนพิการหรือทุพพลภาพ หรือผู้สูงอายุไว้เป็นพิเศษ หรือจัดให้มีการช่วยเหลือในการออกเสียงลงคะแนนภายใต้การกำกับดูแลของ กปน.

ในการช่วยเหลือดังกล่าว ต้องให้บุคคลนั้นได้ออกเสียงลงคะแนนด้วยตนเองตามเจตนาของบุคคลนั้น เว้นแต่ลักษณะทางกายภาพ ทำให้ไม่สามารถทำเครื่องหมายลงในบัตรเลือกตั้งได้ ให้บุคคลอื่นหรือ กปน. เป็นผู้กระทำการแทน โดยความยินยอมและเป็นไปตามเจตนาของคนพิการหรือทุพพลภาพ หรือผู้สูงอายุ นั้น ทั้งนี้ ให้ถือว่าเป็นการออกเสียงลงคะแนนโดยตรงและลับ และ กปน. จะมีการบันทึกไว้ในแบบรายงานเหตุการณ์ประจำที่เลือกตั้งด้วย



ขั้นตอนการลงคะแนนเลือกตั้ง

1. ตรวจสอบรายชื่อ และลำดับที่จากบัญชีรายชื่อผู้มีสิทธิเลือกตั้ง ที่ประกาศไว้หน้าที่เลือกตั้ง
2. ยื่นหลักฐานแสดงตนแสดงหลักฐาน เช่น บัตรประจำตัวประชาชน (บัตรที่หมดอายุก็ใช้ได้) หรือบัตร หรือหลักฐานที่ทางราชการหรือหน่วยงานของรัฐออกให้ที่มีรูปถ่ายและมีเลขประจำตัวประชาชนหรือหลักฐานภาพทางอิเล็กทรอนิกส์ ต่อ กปน. พร้อมลงลายมือชื่อหรือพิมพ์ลายนิ้วหัวแม่มือในบัญชีรายชื่อผู้มีสิทธิเลือกตั้ง
3. รับบัตรเลือกตั้ง ลงลายมือชื่อ หรือพิมพ์ลายนิ้วหัวแม่มือลงที่ต้นขั้วบัตรเลือกตั้ง รับบัตรเลือกตั้ง 2 ใบ ได้แก่ บัตรเลือกตั้งนายกองค์การบริหารส่วนตำบล และบัตรเลือกตั้งสมาชิกสภาองค์การบริหารส่วนตำบล แต่ถ้าเป็นการเลือกตั้งสมาชิกสภาองค์การบริหารส่วนตำบล ประเภทเดียวจะได้รับบัตรเลือกตั้ง 1 ใบ
4. ทำเครื่องหมายกากบาท เข้าคูหาลงคะแนนทำเครื่องหมายกากบาท X ลงในช่องทำเครื่องหมายดังนี้
 - บัตรเลือกตั้งนายกองค์การบริหารส่วนตำบล เลือกผู้สมัครได้หนึ่งคน
 - บัตรเลือกตั้งสมาชิกสภาองค์การบริหารส่วนตำบล เลือกผู้สมัครสมาชิกสภาองค์การบริหารส่วนตำบลได้ไม่เกินจำนวนสมาชิกสภาท้องถิ่นที่จะพึงมีในเขตเลือกตั้งนั้น
 - หากไม่ต้องการเลือกผู้สมัครผู้ใด ให้ทำเครื่องหมายกากบาท X ในช่องไม่เลือกผู้สมัครผู้ใด
 - แล้วพับบัตรเลือกตั้ง
5. หย่อนบัตรเลือกตั้งด้วยตัวเอง โดยนำบัตรเลือกตั้งที่พับเรียบร้อยแล้วหย่อนใส่ลงในหีบบัตรเลือกตั้งด้วยตนเอง

เวลาลงคะแนนเลือกตั้ง

➤ ตั้งแต่เวลา 08.00 น. – 17.00 น.



การกระทำผิดกฎหมายเลือกตั้งท้องถิ่น

ห้ามมิให้

- ผู้ใดซึ่งรู้อยู่แล้วว่าตนเองเป็นผู้ไม่มีสิทธิเลือกตั้ง พยายามออกเสียงลงคะแนน หรือ ออกเสียงลงคะแนน
- ผู้ใดจงใจกระทำด้วยประการใด ๆ ให้บัตรเลือกตั้งที่ตนได้รับจาก กปน. ชำรุดหรือเสียหาย หรือให้เป็นบัตรเสีย หรือกระทำด้วยประการใด ๆ แก่บัตรเสียเพื่อให้เป็นบัตรที่ใช้ได้
- ผู้ใดซึ่งมิได้มีสัญชาติไทย เข้ามามีส่วนช่วยเหลือในการเลือกตั้ง
- ผู้ใดเล่นหรือจัดให้มีการเล่นการพนันชั้นต่อใด ๆ เกี่ยวกับผลของการเลือกตั้ง
- ผู้ใดหาเสียงเลือกตั้งโดยวิธีการใด ๆ อันเป็นคุณหรือเป็นโทษแก่ผู้สมัคร นับตั้งแต่วันที่เวลา 18.00 น. ของวันก่อนวันเลือกตั้งหนึ่งวันจนถึงสิ้นสุดวันเลือกตั้ง
- ผู้ใดใช้เครื่องมือหรืออุปกรณ์ใด ถ่ายภาพบัตรเลือกตั้งเพื่อให้เห็นเครื่องหมายลงคะแนน ในคูหาเลือกตั้ง
- ผู้ใดขาย จำหน่าย แจกจ่าย หรือจัดเลี้ยงสุราทุกชนิดในเขตเลือกตั้ง ในระหว่างเวลา 18.00 น. ของวันก่อนวันเลือกตั้งหนึ่งวัน จนถึงเวลา 18.00 น. ของวันเลือกตั้ง
- ผู้มีสิทธิเลือกตั้งเรียก รับ หรือยอมจะรับเงิน ทรัพย์สิน หรือประโยชน์อื่นใดสำหรับตนเองหรือผู้อื่น เพื่อลงคะแนนเลือกหรือไม่เลือกผู้สมัครใดหรืองดเว้นไม่ลงคะแนนให้แก่ผู้สมัครใด
- ผู้ใดกระทำการอันเป็นเท็จเพื่อให้ผู้อื่นเข้าใจผิดว่าผู้สมัครผู้ใดกระทำการฝ่าฝืนหรือไม่ปฏิบัติตามกฎหมายเลือกตั้งหรือเพื่อจะแก่งแย่งให้ผู้สมัครผู้ใดถูกเพิกถอนสิทธิเลือกตั้งหรือสิทธิสมัครรับเลือกตั้ง
- ผู้ใดจงใจทำเครื่องหมายโดยวิธีใดไว้ที่บัตรเลือกตั้ง นอกจากเครื่องหมายที่ลงคะแนน
- ผู้ใดนำบัตรเลือกตั้งออกไปจากที่เลือกตั้ง เว้นแต่เป็นการกระทำตามหน้าที่และอำนาจ



การประกาศผลการเลือกตั้ง

ในการเลือกตั้งสมาชิกสภาท้องถิ่นหรือผู้บริหารท้องถิ่นขององค์กรปกครองส่วนท้องถิ่นใดตามพระราชบัญญัติการเลือกตั้งสมาชิกสภาท้องถิ่นหรือผู้บริหารท้องถิ่น พ.ศ. 2562 และแก้ไขเพิ่มเติม เมื่อ กต. ตรวจสอบเบื้องต้นแล้วมีเหตุอันควรเชื่อว่าผลการเลือกตั้งเป็นไปโดยสุจริตและเที่ยงธรรม ให้ประกาศผลการเลือกตั้งนั้นภายใน 30 วันนับแต่วันเลือกตั้ง

ในกรณีมีเหตุอันควรเชื่อได้ว่าการเลือกตั้งมิได้เป็นไปโดยสุจริตหรือเที่ยงธรรม ไม่ว่าจะมิผู้ร้องเรียนกล่าวโทษหรือไม่ ให้คณะกรรมการการเลือกตั้งดำเนินการสืบสวนหรือไต่สวนให้แล้วเสร็จและประกาศผลการเลือกตั้ง หรือจัดให้มีการเลือกตั้งใหม่หรือดำเนินการอื่นที่จำเป็นแล้วแต่กรณีโดยเร็ว แต่ต้องไม่ช้ากว่า 60 วันนับแต่วันเลือกตั้ง



เงื่อนไขการประกาศผลการเลือกตั้ง และการเลือกตั้งใหม่

1. การประกาศผลการเลือกตั้ง กรณีที่ผู้สมัครรับเลือกตั้งมากกว่าจำนวนสมาชิกสภาท้องถิ่น หรือผู้บริหารท้องถิ่น ที่จะพึงมีผู้สมัครรับเลือกตั้งต้องได้รับคะแนน ดังนี้

1.1 กรณีผู้บริหารท้องถิ่น (นายก อบต.)

- คะแนนเสียงมากที่สุด
- คะแนนเสียงต้องมากกว่าคะแนนเสียงไม่เลือกผู้ใด

1.2 กรณีสมาชิกสภาท้องถิ่น (สมาชิกสภา อบต.)

- ได้คะแนนเสียงมากที่สุด เรียงตามลำดับ
- คะแนนเสียงต้องมากกว่าคะแนนเสียงไม่เลือกผู้ใด

ทั้ง 2 กรณี หากไม่มีผู้สมัครใดได้รับเลือกตั้งเพราะเหตุได้คะแนนน้อยกว่าคะแนน ไม่เลือกผู้ใด ให้ผู้อำนวยการการเลือกตั้งประจำจังหวัด ประกาศกำหนดวันเลือกตั้งใหม่ภายใน 7 วัน นับแต่วันที่ได้รับรายงานเหตุที่ต้องจัดให้มีการเลือกตั้งใหม่ และให้มีการกำหนดวันเลือกตั้งใหม่ ไม่เกิน 45 วันนับแต่วันที่มิเหตุดังกล่าว

1.3 กรณีหากมีผู้สมัครได้คะแนนเลือกตั้งเท่ากัน อันเป็นเหตุให้ไม่สามารถเรียงลำดับผู้ได้รับเลือกตั้งได้ ให้ผู้สมัครที่ได้คะแนนเลือกตั้งเท่ากันจับสลากเพื่อให้ได้ผู้ได้รับเลือกตั้ง ครบจำนวน ที่จะพึงมีในเขตเลือกตั้งนั้น ซึ่งต้องกระทำต่อหน้าผู้อำนวยการการเลือกตั้งประจำองค์กรปกครองส่วนท้องถิ่นนั้น ตามวิธีการที่คณะกรรมการการเลือกตั้งประกาศกำหนด

(ประกาศให้มีการเลือกตั้งใหม่/รับสมัครใหม่/ผู้สมัครรายเดิมไม่มีสิทธิสมัคร)

2. การประกาศผลการเลือกตั้ง ถ้ามีผู้สมัครรับเลือกตั้งเป็นผู้บริหารท้องถิ่นเท่ากับจำนวนที่ จะพึงมีหรือมีผู้สมัครเป็นสมาชิกสภาท้องถิ่นเท่ากับหรือน้อยกว่าที่จะพึงมี ผู้ได้รับเลือกตั้ง ต้องได้รับคะแนนดังนี้

2.1 คะแนนเสียงต้องไม่น้อยกว่าร้อยละ 10 ของผู้มีสิทธิเลือกตั้งในเขตเลือกตั้ง

2.2 คะแนนเสียงต้องมากกว่าคะแนนไม่เลือกผู้ใด

หากไม่มีผู้สมัครได้รับเลือกตั้งให้ผู้อำนวยการเลือกตั้งประจำจังหวัดประกาศให้มีการเลือกตั้งใหม่ / รับสมัครใหม่ / ผู้สมัครที่ได้คะแนนน้อยกว่าคะแนนเสียงไม่เลือกผู้ใดไม่มีสิทธิสมัครรับเลือกตั้งใหม่

3. การเลือกตั้งใหม่ ตามข้อ 1 หรือ 2

3.1 กรณีสมาชิกสภาท้องถิ่น ให้ดำเนินการจัดการเลือกตั้งอีกครั้งหนึ่งแล้ว ยังไม่มีผู้ได้รับการเลือกตั้ง ให้จัดให้มีการเลือกตั้งและให้ถือว่าสภาท้องถิ่นนั้นมีสมาชิกเท่าที่มีอยู่จนกว่าสภาท้องถิ่นนั้นจะครบวาระ เว้นแต่กฎหมายว่าด้วยการจัดตั้งองค์กรปกครองส่วนท้องถิ่นจะกำหนดจำนวนสมาชิกสภาท้องถิ่นไว้เป็นอย่างอื่น

3.2 กรณีผู้บริหารท้องถิ่น ให้ดำเนินการจัดการเลือกตั้งจนกว่าจะมีผู้ได้รับเลือกตั้ง



การคัดค้านการเลือกตั้ง

หากผู้มีสิทธิเลือกตั้งหรือผู้สมัครรับเลือกตั้งเห็นว่า การเลือกตั้งในเขตเลือกตั้งที่ตนมีสิทธิเลือกตั้ง หรือที่ตนสมัครรับเลือกตั้งมิได้เป็นไปโดยสุจริตและเที่ยงธรรม หรือไม่ชอบด้วยกฎหมาย มีสิทธิยื่นคัดค้านได้

สำหรับระยะเวลาในการยื่นคัดค้านสามารถยื่นต่อ กกต. ได้ตั้งแต่วันที่ประกาศให้มีการเลือกตั้งจนถึง 30 วันนับแต่วันประกาศผลการเลือกตั้ง เว้นแต่การคัดค้านเกี่ยวกับ

1. ค่าใช้จ่ายในการเลือกตั้งของผู้สมัคร หรือการยื่นบัญชีรายรับ และรายจ่ายในการเลือกตั้งของผู้สมัคร อาจยื่นคัดค้านได้ตั้งแต่วันเลือกตั้งจนถึง 180 วัน นับแต่วันประกาศผลการเลือกตั้ง
2. การนับคะแนนให้คัดค้าน ในระหว่างเวลาที่ยังนับคะแนนไม่แล้วเสร็จ หรือในกรณีคัดค้านการรวมคะแนน ให้คัดค้านก่อนประกาศผลการนับคะแนนที่หน่วยเลือกตั้ง ตามแบบทักท้วงการปฏิบัติหน้าที่ของ กปน. หรือการคัดค้านการนับคะแนนหรือการรวมคะแนน (ส.ถ./ผ.ถ. 5/5) ซึ่งสามารถขอได้จาก กปน. ณ ที่เลือกตั้ง

การดำเนินการกรณีการเลือกตั้งมิได้เป็นไปโดยสุจริตหรือเที่ยงธรรม

➡ **ก่อนประกาศผลการเลือกตั้ง** (กกต. มีอำนาจ : คำสั่ง กกต. ให้เป็นที่สุด)

(ใบเหลือง) สั่งเลือกตั้งใหม่

(ใบส้ม) สั่งระงับสิทธิสมัครรับเลือกตั้ง ไว้เป็นการชั่วคราว เป็นระยะเวลาไม่เกิน 1 ปี

* เมื่อ กกต. มีคำสั่งให้เลือกตั้งใหม่ (ใบเหลือง) หรือมีคำสั่งระงับสิทธิสมัครรับเลือกตั้งไว้เป็นการชั่วคราวเป็นระยะเวลาไม่เกิน 1 ปี (ใบส้ม) ให้ กกต. ยื่นคำร้องต่อศาลอุทธรณ์ เพื่อพิจารณาเพิกถอนสิทธิสมัครรับเลือกตั้งหรือเพิกถอนสิทธิเลือกตั้งต่อไป *

➡ **หลังประกาศผลการเลือกตั้ง** (กกต. ยื่นคำร้องต่อศาลอุทธรณ์เพื่อพิจารณา)

(ใบดำ) เพิกถอนสิทธิสมัครรับเลือกตั้ง (ตลอดชีวิต)

(ใบแดง) เพิกถอนสิทธิเลือกตั้ง 10 ปี



กำหนดจำนวนเงินค่าใช้จ่ายในการเลือกตั้งของผู้สมัครเป็น นายกและสมาชิกสภาองค์การบริหารส่วนตำบล

กลุ่มที่	การเลือกตั้ง	กรณีครบวาระ	กรณีแทนตำแหน่งที่ว่าง / เหตุอื่น
1	นายกองค์การบริหารส่วนตำบล	2,100,000 บาท	560,000 บาท
	สมาชิกสภาองค์การบริหารส่วนตำบล	300,000 บาท	80,000 บาท
2	นายกองค์การบริหารส่วนตำบล	1,950,000 บาท	520,000 บาท
	สมาชิกสภาองค์การบริหารส่วนตำบล	281,300 บาท	75,000 บาท
3	นายกองค์การบริหารส่วนตำบล	1,800,000 บาท	480,000 บาท
	สมาชิกสภาองค์การบริหารส่วนตำบล	262,500 บาท	70,000 บาท
4	นายกองค์การบริหารส่วนตำบล	1,650,000 บาท	440,000 บาท
	สมาชิกสภาองค์การบริหารส่วนตำบล	243,800 บาท	65,000 บาท
5	นายกองค์การบริหารส่วนตำบล	1,500,000 บาท	400,000 บาท
	สมาชิกสภาองค์การบริหารส่วนตำบล	225,000 บาท	60,000 บาท

กลุ่มที่ 1 จำนวน 1 จังหวัด ได้แก่ จังหวัดนครราชสีมา

กลุ่มที่ 2 จำนวน 13 จังหวัด ได้แก่ จังหวัดขอนแก่น ชลบุรี ชัยภูมิ เชียงราย เชียงใหม่ นครศรีธรรมราช บุรีรัมย์ ร้อยเอ็ด ศรีสะเกษ สงขลา สุรินทร์ อุตรธานี อุบลราชธานี

กลุ่มที่ 3 จำนวน 16 จังหวัด ได้แก่ จังหวัดกาญจนบุรี กาฬสินธุ์ กำแพงเพชร ตาก นครสวรรค์ นนทบุรี ปทุมธานี พิษณุโลก เพชรบูรณ์ มหาสารคาม ลำปาง เลย สกลนคร สมุทรปราการ สุพรรณบุรี สุราษฎร์ธานี

กลุ่มที่ 4 จำนวน 26 จังหวัด ได้แก่ จังหวัดจันทบุรี ฉะเชิงเทรา ชุมพร ตรัง นครปฐม นครพนม นราธิวาส น่าน ประจวบคีรีขันธ์ ปราจีนบุรี ปัตตานี พระนครศรีอยุธยา พะเยา พิจิตร เพชรบุรี แพร่ แม่ฮ่องสอน ยโสธร ระยอง ราชบุรี ลพบุรี สระแก้ว สระบุรี สุโขทัย หนองบัวลำภู อุตรดิตถ์

กลุ่มที่ 5 จำนวน 20 จังหวัด ได้แก่ จังหวัดกระบี่ ชัยนาท ตราด นครนายก บึงกาฬ พังงา พัทลุง ภูเก็ต มุกดาหาร ยะลา ระนอง ลำพูน สตูล สมุทรสงคราม สมุทรสาคร สิงห์บุรี หนองคาย อ่างทอง อำนาจเจริญ อุทัยธานี



สร้างสรรค์ประเทศไทย พร้อมใจไปเลือกตั้ง



www.ect.go.th
สำนักงานคณะกรรมการการเลือกตั้ง



สายด่วน 1444



สำนักงานคณะกรรมการการเลือกตั้ง
ศูนย์ราชการเฉลิมพระเกียรติฯ
อาคารบี ถนนแจ้งวัฒนะ เขตหลักสี่
กรุงเทพฯ 10210