

แผนอัตรากำลัง ๓ ปี



องค์การบริหารส่วนตำบลกุดจอก
อำเภอบัวใหญ่ จังหวัดนครราชสีมา
ประจำปีงบประมาณ พ.ศ. ๒๕๖๑ - ๒๕๖๓

สารบัญ

เรื่อง

หน้า

๑. หลักการและเหตุผล	๑
๒. วัตถุประสงค์	๒
๓. ขอบเขตและแนวทางในการจัดทำแผนอัตรากำลัง ๓ ปี	๓
๔. สภาพปัญหา ความต้องการของประชาชนในเขตพื้นที่องค์กรปกครองส่วนท้องถิ่น	๘
๕. ภารกิจ อำนาจหน้าที่ขององค์กรปกครองส่วนท้องถิ่น	๑๑
๖. ภารกิจหลัก และภารกิจรอง	๑๘
๗. สรุปปัญหาและแนวทางในการกำหนดโครงสร้างส่วนราชการและกรอบอัตรากำลัง	๑๘
๘. โครงสร้างการกำหนดส่วนราชการ	๑๙
๙. ภาระค่าใช้จ่ายเกี่ยวกับเงินเดือน	๒๗
๑๐. แผนภูมิโครงสร้างการแบ่งส่วนราชการตามแผนอัตรากำลัง ๓ ปี	๓๓
๑๑. บัญชีแสดงจัดคนลงสู่ตำแหน่งและการกำหนดเลขที่ตำแหน่งในส่วนราชการ	๔๐
๑๒. แนวทางการพัฒนาข้าราชการหรือพนักงานส่วนท้องถิ่น	๔๔
๑๓. ประกาศคุณธรรม จริยธรรมของข้าราชการหรือพนักงานส่วนท้องถิ่น	๔๕

๑. หลักการและเหตุผล

การบริหารจัดการอัตรากำลังของหน่วยงานรัฐ เป็นสิ่งสำคัญและต้องดำเนินการต่อเนื่อง เนื่องจากการกำหนดอัตรากำลังคนในองค์กรหนึ่งจะมีความสัมพันธ์กับการกำหนดอัตรากำลังเงินเดือน ค่าจ้าง ค่าตอบแทน ประโยชน์ตอบแทนอื่น และสวัสดิการอื่น ๆ อีกมากมาย ที่มีความสัมพันธ์เกี่ยวเนื่องสอดคล้องกัน ประกอบกับ แผนอัตรากำลัง ๓ ปี ประจำปีงบประมาณ ๒๕๕๘ - ๒๕๖๐ ขององค์การบริหารส่วนตำบล กุดจอก จะสิ้นสุดลงในวันที่ ๓๐ กันยายน ๒๕๖๐ ดังนั้นองค์การบริหารส่วนตำบลกุดจอก จึงจำเป็นต้องจัดทำแผนอัตรากำลัง ๓ ปี ประจำปีงบประมาณ ๒๕๖๑ - ๒๕๖๓ ให้สอดคล้องและสัมพันธ์กับแผนอัตรากำลังฉบับเดิมเป็นสำคัญ เพื่อให้การบริหารจัดการอัตรากำลังของหน่วยงานให้มีความสมบูรณ์และต่อเนื่อง โดยใช้หลักการและวิธีการจัดทำแผนอัตรากำลัง ๓ ปี ประจำปีงบประมาณ ๒๕๖๑ - ๒๕๖๓ ดังนี้

๑.๑ ประกาศคณะกรรมการกลางข้าราชการหรือพนักงานส่วนท้องถิ่น (ก.กลาง) เรื่องมาตรฐานทั่วไปเกี่ยวกับอัตรากำลัง กำหนดให้คณะกรรมการข้าราชการหรือพนักงานส่วนท้องถิ่น (ก.จังหวัด) กำหนดตำแหน่งข้าราชการหรือพนักงานส่วนท้องถิ่น ว่าจะมีตำแหน่งใด ระดับใด อยู่ในส่วนราชการใด จำนวนเท่าใด ให้คำนึงถึงภาระหน้าที่ความรับผิดชอบ ลักษณะงานที่ต้องปฏิบัติ ความยาก และคุณภาพของงานปริมาณ ตลอดจนทั้งภาระค่าใช้จ่ายขององค์กรปกครองส่วนท้องถิ่น ที่ต้องจ่ายในด้านบุคคล โดยให้องค์กรปกครองส่วนท้องถิ่นจัดทำแผนอัตรากำลังของข้าราชการหรือพนักงานส่วนท้องถิ่น เพื่อใช้ในการกำหนดตำแหน่งโดยความเห็นชอบของคณะกรรมการกลางข้าราชการหรือพนักงานส่วนท้องถิ่น (ก.กลาง) ทั้งนี้ ให้เป็นไปตามหลักเกณฑ์ และวิธีการที่คณะกรรมการกลางข้าราชการหรือพนักงานส่วนท้องถิ่น (ก.กลาง) กำหนด

๑.๒ คณะกรรมการกลางข้าราชการหรือพนักงานส่วนท้องถิ่น (ก.จ,ก.ท.หรือ ก.อบต.) ได้มีมติเห็นชอบประกาศการกำหนดตำแหน่งข้าราชการหรือพนักงานส่วนท้องถิ่น โดยกำหนดแนวทางให้องค์กรปกครองส่วนท้องถิ่น จัดทำแผนอัตรากำลังขององค์กรปกครองส่วนท้องถิ่น เพื่อเป็นกรอบในการกำหนดตำแหน่งและการใช้ตำแหน่งข้าราชการหรือพนักงานส่วนท้องถิ่น โดยเสนอให้คณะกรรมการข้าราชการหรือพนักงานส่วนท้องถิ่น (ก.จังหวัด) พิจารณาให้ความเห็นชอบ โดยกำหนดให้องค์กรปกครองส่วนท้องถิ่น แต่งตั้งคณะกรรมการจัดทำแผนอัตรากำลัง วิเคราะห์อำนาจหน้าที่และภารกิจขององค์กรปกครองส่วนท้องถิ่น วิเคราะห์ความต้องการกำลังคน วิเคราะห์การวางแผนการใช้กำลังคน จัดทำกรอบอัตรากำลัง และกำหนดหลักเกณฑ์และเงื่อนไข ในการกำหนดตำแหน่งข้าราชการหรือพนักงานส่วนท้องถิ่นตามแผนอัตรากำลัง ๓ ปี

๑.๓ จากหลักการและเหตุผลดังกล่าว องค์การบริหารส่วนตำบลกุดจอก จึงได้จัดทำแผนอัตรากำลัง ๓ ปี สำหรับปีงบประมาณ พ.ศ.๒๕๖๑ - ๒๕๖๓ ขึ้น

๒. วัตถุประสงค์

๒.๑ เพื่อให้องค์การบริหารส่วนตำบลกุดจอก มีโครงสร้างการแบ่งงานและระบบงานที่เหมาะสมและไม่ซ้ำซ้อน

๒.๒ เพื่อให้องค์การบริหารส่วนตำบลกุดจอก มีการกำหนดตำแหน่ง การจัดอัตรากำลัง โครงสร้างส่วนราชการให้เหมาะสมกับอำนาจหน้าที่ขององค์กรปกครองส่วนท้องถิ่น ตามกฎหมายจัดตั้งองค์กรปกครองส่วนท้องถิ่นแต่ละประเภท และตามพระราชบัญญัติกำหนดแผนและขั้นตอนการกระจายอำนาจให้องค์กรปกครองส่วนท้องถิ่น พ.ศ. ๒๕๔๒ และกฎหมายที่เกี่ยวข้อง

๒.๓ เพื่อให้คณะกรรมการข้าราชการหรือพนักงานส่วนท้องถิ่น (ก.จังหวัด) สามารถตรวจสอบการกำหนดตำแหน่งและการใช้ตำแหน่งข้าราชการหรือพนักงานส่วนท้องถิ่น ข้าราชการครู บุคลากรทางการศึกษา ลูกจ้างประจำ และพนักงานจ้างว่า ถูกต้องเหมาะสมหรือไม่

๒.๔ เพื่อเป็นแนวทางในการดำเนินการวางแผนการพัฒนาบุคลากร ขององค์การบริหารส่วนตำบลกุดจอก

๒.๕ เพื่อให้องค์การบริหารส่วนตำบลกุดจอก สามารถวางแผนอัตรากำลัง ในการบรรจุแต่งตั้ง ข้าราชการหรือพนักงานส่วนท้องถิ่น ข้าราชการครู บุคลากรทางการศึกษา ลูกจ้างประจำ และพนักงานจ้าง เพื่อให้การบริหารงานขององค์การบริหารส่วนตำบลกุดจอก เกิดประโยชน์ต่อประชาชน เกิดผลสัมฤทธิ์ต่อภารกิจตามอำนาจหน้าที่ มีประสิทธิภาพมีความคุ้มค่า สามารถลดขั้นตอนการปฏิบัติงาน มีการลดภารกิจและยุบเลิกหน่วยงานที่ไม่จำเป็น การปฏิบัติภารกิจสามารถตอบสนองความต้องการของประชาชนได้เป็นอย่างดี

๒.๖ เพื่อให้องค์การบริหารส่วนตำบลกุดจอก สามารถควบคุมภาระค่าใช้จ่ายด้านการบริหารงานบุคคลให้เป็นไปตามที่กฎหมายกำหนด

๓. ขอบเขตและแนวทางในการจัดทำแผนอัตรากำลัง ๓ ปี

คณะกรรมการจัดทำแผนอัตรากำลัง ขององค์การบริหารส่วนตำบลกุดจอก ซึ่งประกอบด้วย นายกองค์การบริหารส่วนตำบลกุดจอก เป็นประธาน หัวหน้าส่วนราชการทุกส่วนราชการ เป็นกรรมการ และมีข้าราชการหรือพนักงานส่วนท้องถิ่น ๑ คนเป็นเลขานุการ จัดทำแผนอัตรากำลัง ๓ ปี โดยมีขอบเขตเนื้อหาครอบคลุมในเรื่องต่างๆ ดังต่อไปนี้

๓.๑ วิเคราะห์ภารกิจ อำนาจหน้าที่ความรับผิดชอบขององค์การบริหารส่วนตำบลกุดจอก ตามกฎหมายจัดตั้งองค์กรปกครองส่วนท้องถิ่น แต่ละประเภท และตามพระราชบัญญัติแผนและขั้นตอนการกระจายอำนาจให้องค์กรปกครองส่วนท้องถิ่น พ.ศ. ๒๕๔๒ ตลอดจนกฎหมายอื่นให้สอดคล้องกับแผนพัฒนาเศรษฐกิจและสังคมแห่งชาติ แผนพัฒนาจังหวัด แผนพัฒนาอำเภอ แผนพัฒนาตำบล นโยบายของรัฐบาล นโยบายผู้บริหาร และสภาพปัญหาในพื้นที่ขององค์การบริหารส่วนตำบลกุดจอก เพื่อให้การดำเนินการขององค์การบริหารส่วนตำบลกุดจอก บรรลุตามพันธกิจที่ตั้งไว้จำเป็นต้องจัดสรรอัตรา ตามหน่วยงานต่างๆ ให้เหมาะสมกับเป้าหมายการดำเนินการ โดยมุมมองนี้เป็นการพิจารณาว่าง งานปัจจุบันที่ดำเนินการอยู่นั้นครบถ้วนและตรงตามภารกิจหรือไม่ อย่างไร หากงานที่ทำอยู่ในปัจจุบันไม่ตรงกับภารกิจในอนาคตก็ต้องการวางแผนกรอบอัตรากำลังให้ปรับเปลี่ยนไปตามทิศทางในอนาคต รวมถึงหากงานในปัจจุบันบางส่วนไม่ต้องดำเนินการแล้ว อาจทำให้การจัดสรรกำลังคนของส่วนราชการเปลี่ยนแปลงไป ทั้งนี้เพื่อให้เกิดการเตรียมความพร้อมในเรื่องกำลังคนให้รองรับสถานการณ์ในอนาคต

๓.๒ การกำหนดโครงสร้างการแบ่งส่วนราชการภายในและการจัดระบบงาน เพื่อรองรับภารกิจตามอำนาจหน้าที่ความรับผิดชอบ ให้สามารถแก้ปัญหาของจังหวัดนครราชสีมา ได้อย่างมีประสิทธิภาพ

๓.๓ การวิเคราะห์ต้นทุนค่าใช้จ่ายของกำลังคน : Supply pressure เป็นการนำประเด็นค่าใช้จ่ายบุคลากรเข้ามาร่วมในการพิจารณา เพื่อการจัดการทรัพยากรบุคคลที่มีอยู่เป็นไปอย่างมีประสิทธิภาพสูงสุด กำหนดตำแหน่งในสายงานต่างๆ จำนวนตำแหน่ง และระดับตำแหน่งให้เหมาะสมกับภาระหน้าที่ความรับผิดชอบ ปริมาณงาน และคุณภาพของงาน รวมทั้งสร้างความก้าวหน้าในสายอาชีพของกลุ่มงานต่าง ๆ โดยในส่วนนี้จะคำนึงถึง

๓.๓.๑ การจัดระดับชั้นงานที่เหมาะสม ในพิจารณาถึงต้นทุนต่อการกำหนดระดับชั้นงานในแต่ละประเภท เพื่อให้การกำหนดตำแหน่งและการปรับระดับชั้นงานเป็นไปอย่างประหยัดและมีประสิทธิภาพสูงสุด

๓.๓.๒ การจัดสรรประเภทของบุคลากรส่วนท้องถิ่น (ข้าราชการหรือพนักงานส่วนท้องถิ่น ข้าราชการครู บุคลากรทางการศึกษา ลูกจ้างประจำ และพนักงานจ้าง) โดยหลักการแล้ว การจัดประเภทลักษณะงานผิดจะมีผลกระทบต่อประสิทธิภาพ และต้นทุนในการทำงานขององค์กร ดังนั้นในการกำหนดอัตรากำลัง ข้าราชการ หรือพนักงานส่วนท้องถิ่นในแต่ละส่วนราชการจะต้องมีการพิจารณาว่าตำแหน่งที่กำหนดในปัจจุบันมีความเหมาะสมหรือไม่หรือควรเปลี่ยนลักษณะการกำหนดตำแหน่งเพื่อให้การทำงานเป็นไปอย่างมีประสิทธิภาพมากขึ้น โดยภาวะค่าใช้จ่ายด้านการบริหารงานบุคคลต้องไม่เกินร้อยละ ๔๐ ของงบประมาณรายจ่ายตามมาตรา ๓๕ แห่งพระราชบัญญัติระเบียบบริหารงานบุคคลส่วนท้องถิ่น พ.ศ.๒๕๔๒

๓.๔ การวิเคราะห์กระบวนการและเวลาที่ใช้ในการปฏิบัติงาน เป็นการนำข้อมูลเวลาที่ใช้ในการปฏิบัติงานตามกระบวนการจริง (Work process) ในอดีต เพื่อวิเคราะห์ปริมาณงานต่อบุคคลจริงโดยสมมติฐานที่ว่า งานใดที่ต้องมีกระบวนการและเวลาที่ใช้มากกว่าโดยเปรียบเทียบย่อมต้องใช้อัตราค่าจ้างคนมากกว่า อย่างไรก็ตามในภาคราชการส่วนท้องถิ่นนั้นงานบางลักษณะ เช่น งานกำหนดนโยบาย งานมาตรฐาน งานเทคนิคด้านช่าง หรืองานบริการบางประเภทไม่สามารถกำหนดเวลามาตรฐานได้ ดังนั้น การคำนวณเวลาที่ใช้ในกรณีของภาคราชการส่วนท้องถิ่นนั้น จึงทำได้เพียงเป็นข้อมูลเปรียบเทียบ (Relative Information) มากกว่าจะเป็นข้อมูลที่ใช้ในการกำหนดคำนวณอัตราค่าจ้างต่อหน่วยงานจริงเหมือนในภาคเอกชน นอกจากนี้ก่อนจะคำนวณเวลาที่ใช้ในการปฏิบัติงานแต่ละส่วนราชการจะต้องพิจารณาปริมาณงาน ลักษณะงานที่ปฏิบัติว่ามีความสอดคล้องกับภารกิจของหน่วยงานหรือไม่ เพราะในบางครั้งอาจเป็นไปได้ว่างานที่ปฏิบัติอยู่ในปัจจุบันมีลักษณะเป็นงานโครงการพิเศษ หรืองานของหน่วยงานอื่น ก็มีความจำเป็นต้องมาใช้ประกอบการพิจารณาด้วย

๓.๕ การวิเคราะห์ผลงานที่ผ่านมาเพื่อประกอบการกำหนดกรอบอัตราค่าจ้างเป็นการนำผลลัพธ์ที่พึงประสงค์ของแต่ละส่วนราชการและพันธกิจขององค์กรมายึดโยงกับจำนวนกรอบอัตราค่าจ้างที่ต้องใช้สำหรับการสร้างผลลัพธ์ที่พึงประสงค์ให้ได้ตามเป้าหมาย โดยสมมติฐานที่ว่า หากผลงานที่ผ่านมาเปรียบเทียบกับผลงานในปัจจุบันและในอนาคตมีความแตกต่างกันอย่างมีนัยสำคัญ อาจต้องมีการพิจารณาแนวทางในการกำหนด/เกลี้ยอัตราค่าจ้างใหม่ เพื่อให้เกิดการทำงานที่มีประสิทธิภาพและสนับสนุนการทำงานตามภารกิจของส่วนราชการและองค์กรอย่างสูงสุด

๓.๖ การวิเคราะห์ข้อมูลจากความคิดเห็นแบบ ๓๖๐ องศา เป็นการสอบถามความคิดเห็นจากผู้มีส่วนได้ส่วนเสียหรือนำประเด็นต่าง ๆ อย่างเรื่องการบริหารงาน งบประมาณ คน มาพิจารณาอย่างน้อยใน ๓ ประเด็น ดังนี้

๓.๖.๑ เรื่องพื้นที่และการจัดโครงสร้างองค์กร เนื่องจากการจัดโครงสร้างองค์กรและการแบ่งงานในพื้นที่นั้นจะมีผลต่อการกำหนดกรอบอัตราค่าจ้างเป็นอย่างมาก เช่น หากกำหนดโครงสร้างที่มากเกินไปจะทำให้เกิดตำแหน่งงานขึ้นตามมาอีกไม่ว่าจะเป็นงานหัวหน้าฝ่าย งานธุรการ สารบรรณและบริหารทั่วไปในส่วนราชการนั้น ซึ่งอาจมีความจำเป็นต้องทบทวนว่าการกำหนดโครงสร้างในปัจจุบันของแต่ละส่วนราชการนั้น มีความเหมาะสมมากน้อยเพียงใด

๓.๖.๒ เรื่อง การเกษียณอายุราชการ เนื่องจากหลาย ๆ ส่วนราชการในปัจจุบันมีข้าราชการสูงอายุจำนวนมาก ดังนั้นอาจต้องมีการพิจารณาถึงการเตรียมการเรื่องกรอบอัตราค่าจ้างที่จะรองรับการเกษียณอายุของข้าราชการ ทั้งนี้ไม่ว่าจะเป็นการถ่ายทอดองค์ความรู้ การปรับตำแหน่งที่เหมาะสมขึ้นทดแทนตำแหน่งที่จะเกษียณอายุไป เป็นต้น

๓.๖.๓ ความคิดเห็นของผู้มีส่วนได้ส่วนเสีย เป็นการสอบถามจากเจ้าหน้าที่ภายในส่วนราชการ และผู้ที่มีส่วนเกี่ยวข้องกับส่วนราชการนั้น ๆ ผ่านการส่งแบบสอบถามหรือการสัมภาษณ์ซึ่งมุมมองต่างๆ อาจทำให้การกำหนดกรอบอัตราค่าจ้างเป็นไปอย่างมีประสิทธิภาพมากขึ้น

๓.๗ การพิจารณาเปรียบเทียบกับกรอบอัตราค่าจ้างขององค์กรอื่นๆ กระบวนการนี้เป็นการนำข้อมูลของอัตราค่าจ้างในหน่วยงานที่มีลักษณะงานใกล้เคียงกัน เช่น การเปรียบเทียบจำนวนกรอบอัตราค่าจ้างของงานการเจ้าหน้าที่ใน อบต. ก และงานการเจ้าหน้าที่ใน อบต. ข ซึ่งมีหน้าที่รับผิดชอบคล้ายกัน โดยสมมติฐานที่ว่าแนวโน้มของการใช้อัตราค่าจ้างของแต่ละองค์กรในลักษณะงานและปริมาณงานแบบเดียวกัน น่าจะมีจำนวนและการกำหนดตำแหน่งคล้ายคลึงกันได้

๓.๘ ให้องค์กรปกครองส่วนท้องถิ่นมีแผนการพัฒนาข้าราชการหรือพนักงานส่วนท้องถิ่นทุกคน โดยต้องได้รับการพัฒนาความรู้ความสามารถอย่างน้อยปีละ ๑ ครั้ง

การวิเคราะห์ข้อมูลเพื่อกำหนดกรอบอัตรากำลังไม่มุ่งเน้นในการเพิ่ม เกลี้ย หรือลดจำนวนกรอบอัตรากำลังเป็นสำคัญ แต่มีจุดมุ่งหมายเพื่อให้ส่วนราชการมีแนวทางในการพิจารณากำหนดกรอบอัตรากำลังเป็นระบบมากขึ้น นอกจากนี้ยังมีจุดมุ่งเน้นให้ส่วนราชการพิจารณาการกำหนดตำแหน่งที่เหมาะสม (Right Jobs) มากกว่าการเพิ่ม/ลดจำนวนตำแหน่ง ตัวอย่างเช่น การวิเคราะห์ต้นทุนค่าใช้จ่ายแล้วพบว่ากรอบอัตรากำลังในประเภททั่วไปอาจมีความเหมาะสมน้อยกว่าการกำหนดตำแหน่งประเภทวิชาการในบางลักษณะงาน ทั้ง ๆ ที่ใช้ต้นทุนไม่แตกต่างกันมาก รวมถึงในการพิจารณาที่กระบวนการทำงานก็พบว่า เป็นลักษณะงานในเชิงการวิเคราะห์ในสายอาชีพมากกว่างานในเชิงปฏิบัติงาน และส่วนราชการอื่น ก็กำหนดตำแหน่งในงานลักษณะนี้เป็นตำแหน่งประเภทวิชาการ ถ้าเกิดกรณีเช่นนี้ก็ไม่น่าจะมีเหตุผลเพียงพอที่จะกำหนดกรอบอัตรากำลังในลักษณะงานนี้เป็นตำแหน่งในงานลักษณะนี้เป็นตำแหน่งประเภทวิชาการ ถ้าเกิดกรณีเช่นนี้ก็ไม่น่าจะมีเหตุผลเพียงพอที่จะกำหนดกรอบอัตรากำลังในลักษณะงานนี้เป็นตำแหน่งประเภทวิชาการ โดยไม่ได้เพิ่มจำนวนตำแหน่งของส่วนราชการเลย โดยสรุปอาจกล่าวได้ว่ากรอบแนวคิดอัตรากำลัง (Effective Man Power Planning Framework) นี้จะเป็นแนวทางให้ส่วนราชการสามารถมีข้อมูลเชิงวิเคราะห์อย่างเพียงพอ ในการที่จะอธิบายเหตุผลเชิงวิชาการสำหรับการวางแผนกรอบอัตรากำลังที่เหมาะสมตามภารกิจงานของแต่ละส่วนราชการ นอกจากนี้การรวบรวมข้อมูลโดยวิธีการดังกล่าวจะทำให้ส่วนราชการ สามารถนำข้อมูลเหล่านี้ไปใช้ประโยชน์ในเรื่องอื่น ๆ เช่น

-การใช้ข้อมูลที่หลากหลายจะทำให้เกิดการยอมรับได้มากกว่าโดยเปรียบเทียบหากจะต้องมีการเกลี้ยอัตรากำลังระหว่างหน่วยงาน

-การจัดทำกระบวนการจริง (Work process) จะทำให้ได้เวลามาตรฐานที่จะสามารถนำไปใช้วัดประสิทธิภาพในการทำงานของบุคคลได้อย่างถูกต้อง รวมถึงในระยะยาวส่วนราชการสามารถนำผลการจัดทำกระบวนการและเวลามาตรฐานนี้ไปวิเคราะห์เพื่อการปรับปรุงกระบวนการ (Process Re-engineer) อันจะนำไปสู่การใช้อัตรากำลังที่เหมาะสมและมีประสิทธิภาพมากขึ้น

-การเก็บข้อมูลผลงาน จะทำให้สามารถพยากรณ์แนวโน้มของภาระงาน ซึ่งจะเป็นประโยชน์ในอนาคตต่อส่วนราชการในการเตรียมทรัพยากรศาสตร์ในการทำงาน เพื่อรองรับภารกิจที่จะเพิ่ม/ลดลง

กรอบแนวคิดในการจัดทำแผนอัตรากำลัง ๓ ปี

แนวคิดเรื่อง การจัดประเภทของบุคลากรในสังกัด

การวางแผนอัตรากำลังให้สอดคล้องกับภาระงาน โดยวางแผนประเภทของบุคลากรภาครัฐตามความเหมาะสมให้สอดคล้องกับแนวทางการบริหารภาครัฐแนวใหม่ ที่เน้นความยืดหยุ่น แก้ไขง่าย กระจายอำนาจการบริหารจัดการ มีความคล่องตัว และมีเจ้าภาพที่ชัดเจน อีกทั้งยังได้กำหนดให้เป็นไปตามหลักการบริหารกิจการบ้านเมืองที่ดีด้วย ในการกำหนดประเภทบุคลากรภาครัฐ ควรเน้นใช้อัตรากำลังแต่ละประเภทอย่างเหมาะสมกับภารกิจ โดยให้พิจารณากรอบให้สอดคล้องกับภารกิจและลักษณะงานของ องค์การบริหารส่วนตำบลทุกจุดจอก ดังนี้

พนักงานส่วนตำบล : ปฏิบัติงานในภารกิจหลัก ลักษณะงานที่เน้นการใช้ความรู้ความสามารถและทักษะเชิงเทคนิค หรือเป็นงานวิชาการ งานที่เกี่ยวข้องกับการกำหนดนโยบายหรือลักษณะงานที่มีความต่อเนื่องในการทำงาน มีอำนาจหน้าที่ในการสั่งการบังคับบัญชา ผู้ใต้บังคับบัญชาตามลำดับชั้น กำหนดตำแหน่ง แต่ละประเภทของพนักงานส่วนตำบลไว้ ดังนี้

-สายงานบริหารงานท้องถิ่น ได้แก่ ปลัด รองปลัด

-สายงานอำนวยการท้องถิ่น ได้แก่ หัวหน้าส่วนราชการ ผู้อำนวยการกอง

-สายงานวิชาการ ได้แก่ สายงานที่บรรจุเริ่มต้นด้วยคุณวุฒิปริญญาตรี

-สายงานทั่วไป ได้แก่ สายงานที่บรรจุเริ่มต้นมีคุณวุฒิต่ำกว่าปริญญาตรี

ลูกจ้างประจำ : ปฏิบัติงานที่ต้องใช้ทักษะและประสบการณ์ จึงมีการจ้างลูกจ้างประจำต่อเนื่องจนกว่าจะเกษียณอายุราชการ โดยไม่มีการกำหนดอัตราขึ้นมาใหม่ หรือกำหนดตำแหน่งเพิ่มจากที่มีอยู่เดิมและให้ยุบเลิกตำแหน่ง หากตำแหน่งที่มีอยู่เดิมเป็นตำแหน่งว่าง มีคนลาออก หรือเกษียณอายุราชการ โดยกำหนดเป็น ๓ กลุ่ม ดังนี้

- กลุ่มงานบริการพื้นฐาน
- กลุ่มงานสนับสนุน
- กลุ่มงานช่าง

พนักงานจ้าง : ปฏิบัติงานเสริมในภารกิจรอง ภารกิจสนับสนุน งานที่มีกำหนดระยะเวลาการปฏิบัติงาน เริ่มต้นและสิ้นสุดที่แน่นอนตามโครงการหรือภารกิจในระยะสั้น หลักเกณฑ์การกำหนดพนักงานจ้างจะมี ๓ ประเภทแต่ องค์การบริหารส่วนตำบลกุดจอก เป็นองค์การบริหารส่วนตำบลขนาดกลางด้วยบริบท ขนาด และ ปัจจัยหลายอย่าง จึงกำหนดจ้างพนักงานจ้าง เพียง ๒ ประเภท ดังนี้

- พนักงานจ้างทั่วไป
- พนักงานจ้างตามภารกิจ

เมื่อนำกรอบแนวความคิดการวิเคราะห์อัตรากำลัง (Effective Manpower Planning Framework) มาพิจารณาอัตรากำลังของหน่วยงานโดยเปรียบเสมือนกระจก ๖ ด้าน สะท้อนและตรวจสอบความเหมาะสมของอัตรากำลัง ในองค์การบริหารส่วนตำบลกุดจอก ที่มีอยู่ดังนี้

กระจกด้านที่ ๑ Strategic objective: เพื่อให้การดำเนินการขององค์การบริหารส่วนตำบลกุดจอก บรรลุผลตามพันธกิจที่ตั้งไว้ จำเป็นต้องจัดสรรอัตรากำลัง ให้เหมาะสมกับเป้าหมายการดำเนินการ โดยจะเป็นการพิจารณาว่างานในปัจจุบันที่ดำเนินการอยู่นั้นครบถ้วนและตรงตามภารกิจหรือไม่อย่างไร หากงานที่ทำอยู่ในปัจจุบันไม่ตรงกับภารกิจในอนาคต ก็ต้องมีการวางแผนกรอบอัตรากำลังให้ปรับเปลี่ยนไปตามทิศทางในอนาคต รวมถึงหากงานในปัจจุบันบางส่วนไม่ต้องดำเนินการแล้ว อาจทำให้การจัดสรรกำลังคนของบางส่วนราชการเปลี่ยนแปลงไป ทั้งนี้เพื่อให้เกิดการเตรียมความพร้อมในเรื่องกำลังคนให้รองรับสถานการณ์ในอนาคต

กระจกด้านที่ ๒ Supply pressure: เป็นการนำประเด็นค่าใช้จ่ายเจ้าหน้าที่เข้ามาร่วมในการพิจารณา เพื่อการจัดการทรัพยากรบุคคลมีอยู่อย่างมีประสิทธิภาพสูงสุด โดยในส่วนนี้จะคำนึงการจัดสรรประเภทของพนักงานส่วนตำบล ลูกจ้างประจำ และพนักงานจ้าง โดยในหลักการแล้วการจัดประเภทลักษณะงานผิดจะมีผลกระทบต่อประสิทธิภาพและต้นทุนในการทำงานขององค์การบริหารส่วนตำบลกุดจอก ดังนั้นในการกำหนดอัตรากำลังจะต้องมีการพิจารณาว่าตำแหน่งที่กำหนดในปัจจุบันมีความเหมาะสมหรือไม่ หรือควรเปลี่ยนลักษณะการกำหนดตำแหน่ง เพื่อให้การทำงานเป็นไปอย่างมีประสิทธิภาพมากขึ้น

กระจกด้านที่ ๓ Full Time Equivalent (FTE): เป็นการนำข้อมูลเวลาที่ใช้ในการปฏิบัติงานตามกระบวนการจริง (Work process) ในอดีต เพื่อวิเคราะห์ปริมาณงานต่อบุคคลจริง อย่างไรก็ตามก่อนจะคำนวณ FTE ต้องมีการพิจารณาปริมาณงานดังต่อไปนี้

- **พิจารณางานพนักงานส่วนตำบล ลูกจ้างประจำ และพนักงานจ้าง ในสายงานว่า**
 - สอดคล้องกับส่วนราชการ / ส่วนงานนี้หรือไม่
 - มีภาระงานที่ต้องอาศัยสายงานดังกล่าวหรือไม่
 - การมีสายงานนี้ในส่วนราชการ เอื้อต่อการบริหารทรัพยากรบุคคลหรือไม่
- **พิจารณาปรับเปลี่ยนสายงานเมื่อพบว่า**
 - ลักษณะความเชี่ยวชาญไม่สอดคล้องกับงานหลักขององค์การบริหารส่วนตำบล พระเพลิง
 - ไม่มีภาระงาน/ความรับผิดชอบที่ต้องอาศัยสายงานดังกล่าว/หรือทดแทนด้วยสายงานอื่นที่เหมาะสมกว่าได้
 - การมีสายงานนี้ในหน่วยงานมิได้ช่วยเอื้อต่อการบริหารทรัพยากรบุคคล

การคิดปริมาณงานแต่ละส่วนราชการ

การนำปริมาณงานที่เกิดขึ้นแต่ละส่วนราชการ มาเพื่อวิเคราะห์การกำหนดอัตรา และคำนวณระยะเวลาที่เกิดขึ้น โดยองค์การบริหารส่วนตำบลพระเพลิง ได้ใช้วิธีคิดจากสูตรการคำนวณหาเวลาปฏิบัติราชการ ดังนี้

จำนวนวันปฏิบัติราชการ ๑ ปี x ๖ = เวลาปฏิบัติราชการ

แทนค่า $230 \times 6 = 1,380$ หรือ $52,800$ นาที

หมายเหตุ

๑. ๒๓๐ คือ จำนวนวัน ใน ๑ ปี ใช้เวลาปฏิบัติงาน ๒๓๐ วันโดยประมาณ
๒. ๖ คือ ใน ๑ วัน ใช้เวลาปฏิบัติงานราชการ เป็นเวลา ๖ ชั่วโมง
๓. ๑,๓๘๐ คือ จำนวน วัน คูณด้วย จำนวน ชั่วโมง / ๑ ปี ทำงาน ๑,๓๘๐ ชั่วโมง
๔. ๕๒,๘๐๐ คือ ใน ๑ ชั่วโมง มี ๖๐ นาที ดังนั้น $1,380 \times 60$ จะได้ ๕๒,๘๐๐ นาที

กระจกด้านที่ ๔ Driver: เป็นการนำผลลัพธ์ที่พึงประสงค์ขององค์การบริหารส่วนตำบลกุดจอก (ที่ยึดโยงกับตัวชี้วัด (KPIs) และพันธกิจขององค์การบริหารส่วนตำบลกุดจอก) มายึดโยงกับจำนวนกรอบกำลังคนที่ต้องใช้ สำหรับการสร้างผลลัพธ์ที่พึงประสงค์ให้ได้ตามเป้าหมาย โดยเน้นที่การปฏิบัติงาน การบริหารราชการ สอดคล้องและตอบโจทย์กับการประเมินประสิทธิภาพขององค์การบริหารส่วนตำบลกุดจอก (การตรวจประเมิน LPA)

กระจกด้านที่ ๕ ๓๖๐° และ Issues: นำประเด็นการบริหารคน/องค์กรมาพิจารณา อย่างน้อยใน ๓ ประเด็นดังนี้

ประเด็นเรื่องการจัดโครงสร้างองค์กร เนื่องจากการจัดโครงสร้างส่วนราชการและการแบ่งงานในแต่ละส่วนราชการนั้น จะมีผลต่อการกำหนดกรอบอัตรากำลังเป็นจำนวนมาก เช่น หากกำหนดโครงสร้างส่วนราชการ หรือ กำหนดฝ่าย มากจะทำให้เกิดตำแหน่งงานขึ้นอีกตามมาไม่ว่าจะเป็นระดับหัวหน้าส่วนราชการ งานในส่วนราชการ งานธุรการ งานสารบรรณและงานอื่น ซึ่งองค์การบริหารส่วนตำบลกุดจอก พิจารณาทบทวนว่าการกำหนดโครงสร้างในปัจจุบันของแต่ละส่วนราชการนั้นมีความเหมาะสมแล้ว โดยปัจจุบัน มี ๕ ส่วนราชการ ได้แก่ สำนักงานปลัด กองคลัง กองช่าง กองการศึกษา และกองสวัสดิการสังคม

๔. สภาพปัญหาของพื้นที่และความต้องการของประชาชน

สภาพปัญหาขององค์การบริหารส่วนตำบลกุดจอก

ชื่อปัญหา	สภาพปัญหา
๑.ปัญหาด้านโครงสร้างพื้นฐาน ๑.๑ การคมนาคม ๑.๒ การระบายน้ำ ๑.๓ การมีไฟฟ้าใช้ ๑.๔ การมีระบบประปาหมู่บ้าน	<ul style="list-style-type: none">- ถนนเชื่อมต่อระหว่างหมู่บ้าน ตำบล ส่วนใหญ่เป็นถนนดิน และลูกรัง ถนนไม่ได้มาตรฐานใช้การไม่ได้ทุกฤดูกาล- ไม่มีทางระบายน้ำ ระบบระบายน้ำสองข้างถนน- ประชาชนปลูกสร้างบ้านเรือนเพิ่มมากขึ้น และมีการขยายตัวของชุมชนทำให้เกิดปัญหาทางงบประมาณในการขยายเขตไฟฟ้าให้ทั่วถึง- มีการขยายตัวของชุมชน ทำให้เกิดปัญหาทางงบประมาณในการขยายเขตบริการประปา
๒. ปัญหาด้านเศรษฐกิจ ๒.๑ การประกอบอาชีพและการมีงานทำ ๒.๒ ผลผลิตจากการเกษตร ๒.๓ การประกอบอาชีพอื่น ๒.๔ การอพยพหางานทำ ๒.๕ การทำการเกษตรในฤดูแล้ง ๓. ปัญหาด้านสังคม ๓.๑ การแพร่ระบาดของยาเสพติด ๓.๒ การป้องกันและบรรเทาสาธารณภัย ๓.๓ การว่างงาน ๓.๔ การรับรู้ข่าวสารข้อมูล	<ul style="list-style-type: none">- ประชาชนส่วนใหญ่มีอาชีพทำการเกษตร ไม่มีอาชีพเสริม- ขาดความรู้ในการพัฒนาผลผลิตทางการเกษตร ทำให้ผลผลิตที่ได้มีน้อย- ประสบปัญหาฝนแล้ง ฝนทิ้งช่วง คุณภาพดินต่ำ- ไม่มีความรู้ในการประกอบอาชีพอื่น- ค่าจ้างแรงงานในท้องถิ่นต่ำ ไม่มีงานต่อเนื่อง- ขาดแคลนน้ำในการทำการเกษตร- ขาดการส่งเสริมการทำการเกษตรในฤดูแล้ง- ยาเสพติดแพร่ระบาดในกลุ่มเยาวชนมีแนวโน้มสูงขึ้น- ประชาชนบางส่วนได้รับผลกระทบจากภัยธรรมชาติ เช่น วาตภัย และภัยแล้ง เป็นต้น- ภาคอุตสาหกรรมและภาคบริการประสบปัญหาทางเศรษฐกิจ มีการเลิกจ้างงานทำให้เกิดปัญหาการว่างงานแรงงานกลับคืนถิ่น- การรับรู้ข่าวสารข้อมูลจากทางราชการไม่ทั่วถึง

ชื่อปัญหา	สภาพปัญหา
<p>๔. ปัญหาด้านการเมือง การบริหาร</p> <p>๔.๑ การส่งเสริมการมีส่วนร่วมของประชาชน</p> <p>๔.๒ การส่งเสริมความรู้ความเข้าใจเกี่ยวกับกฎหมาย</p> <p>๔.๓ การพัฒนาบุคลากรใน อบต.</p> <p>๔.๔ การพัฒนารายได้</p> <p>๔.๕ การจัดหาและปรับปรุงเครื่องมือเครื่องใช้และสถานที่ปฏิบัติงาน</p> <p>๔.๖ การให้บริการแก่ประชาชน</p>	<ul style="list-style-type: none"> - ประชาชนยังขาดความสนใจในการมีส่วนร่วมในการประชุม การประชุม ทั้งในระดับหมู่บ้าน ตำบล - ประชาชนขาดความรู้ความเข้าใจเกี่ยวกับกิจกรรมของ อบต. และ กิจกรรมของ อบต. และการบริหารการปกครองตามระบอบประชาธิปไตย - ขาดสื่อ การประชาสัมพันธ์ - มีการให้อามิสสินจ้าง และมีการจูงใจในกระบวนการไปใช้สิทธิเลือกตั้ง - พนักงานส่วนตำบล สมาชิกสภา อบต. ยังขาดความรู้ความเข้าใจตลอดจนคุณธรรม จริยธรรมในการปฏิบัติงานในหน้าที่ - รายได้ที่ได้รับจากค่าภาษี ค่าธรรมเนียมใบอนุญาตที่จัดเก็บเอง มีการจัดเก็บได้ต่ำกว่าประมาณการ - ขาดการประชาสัมพันธ์ในการจัดเก็บภาษีอย่างต่อเนื่อง - เครื่องมือเครื่องใช้ในสถานที่ปฏิบัติงานไม่เพียงพอต่อปริมาณงาน - บุคลากรในสำนักงานมีน้อย เมื่อเทียบกับปริมาณงาน การบริการยังไม่ทั่วถึง และสะดวกรวดเร็ว
<p>๕. ปัญหาด้านทรัพยากรธรรมชาติและสิ่งแวดล้อม</p> <p>๕.๑ การคุ้มครอง ดูแลที่สาธารณประโยชน์</p> <p>๕.๒ การจัดการขยะมูลฝอยและสิ่งปฏิกูล</p> <p>๕.๓ ป่าไม้</p>	<ul style="list-style-type: none"> - ที่สาธารณประโยชน์ถูกบุกรุก - สัตว์เลี้ยงถูกปล่อยลงในแหล่งน้ำที่ใช้อุปโภค บริโภค - ไม่มีที่ทิ้งขยะของหมู่บ้าน ตำบล - ไม่มีระบบการจัดเก็บ และกำจัดขยะ - มีป่าไม้น้อย - มีการทำลายป่าไม้ที่อยู่ในพื้นที่ของตนเอง

ชื่อปัญหา	สภาพปัญหา
<p>๖. ปัญหาด้านแหล่งน้ำ</p> <p>๖.๑ แหล่งน้ำเพื่ออุปโภค บริโภค</p> <p>๔.๒ คุณภาพของแหล่งน้ำที่ใช้อุปโภค บริโภค</p> <p>๔.๓ แหล่งน้ำเพื่อการเกษตร</p>	<ul style="list-style-type: none"> - แหล่งน้ำที่มีอยู่ไม่พอเพียงต่อความต้องการของประชาชน - มีสภาพตื้นเขินไม่สามารถกักเก็บน้ำได้ตลอดปี - น้ำมีคุณภาพที่ไม่เหมาะสมที่จะใช้อุปโภค บริโภค - ขาดแคลนแหล่งน้ำในการเกษตร แหล่งน้ำมีสภาพตื้นเขินไม่สามารถกักเก็บน้ำได้ตลอดปี
<p>๗. ปัญหาด้านการศึกษา ศาสนา วัฒนธรรม</p> <p>๗.๑ การส่งเสริมและสนับสนุนการศึกษา</p> <p>๗.๒ การจัดการศึกษาตามภารกิจโครงการถ่ายโอน</p> <p>๗.๓ การส่งเสริมและสนับสนุนงานประเพณี</p> <p>๗.๔ การส่งเสริมและบำรุงศาสนา</p>	<ul style="list-style-type: none"> - งบประมาณมีน้อย - ขาดแคลนสื่อการเรียน การสอน - ประชาชนยังขาดโอกาสทางการศึกษาทั้งในและนอกระบบ - ขาดการรับรู้ข่าวสาร - ผู้ปฏิบัติยังไม่เข้าใจในโครงการถ่ายโอนการศึกษา - ขาดการต่อเนื่องทางวัฒนธรรมประเพณี - ประเพณีที่เกี่ยวข้องกับทางศาสนาถูกละเลยไม่มีการสืบเนื่อง

๕. ภารกิจ อำนาจหน้าที่ขององค์การบริหารส่วนตำบล

การพัฒนาท้องถิ่นขององค์การบริหารส่วนตำบลทุกจุดจกนั้น เป็นการสร้างความเข้มแข็งของชุมชนในการร่วมคิดร่วมแก้ไขปัญหาพร้อมสร้างร่วมจัดทำส่งเสริมความเข้มแข็งของชุมชนในเขตพื้นที่ของ องค์การบริหารส่วนตำบลทุกจุดจก ให้มีส่วนร่วมในการพัฒนาท้องถิ่น ในทุกด้าน การพัฒนาองค์การบริหารส่วนตำบลทุกจุดจกจะสมบูรณ์ได้ จำเป็นต้องอาศัยความร่วมมือของชุมชน ในพื้นที่เกิดความตระหนักร่วมกันแก้ไขปัญหาและความเข้าใจในแนวทางแก้ไขปัญหากันอย่างจริงจัง องค์การบริหารส่วนตำบลทุกจุดจก ยังได้เน้นให้คนเป็นศูนย์กลางของการพัฒนาในทุกกลุ่มทุกวัยของประชากร นอกจากนั้นยังได้ เน้นการส่งเสริม และสนับสนุนให้การศึกษาเด็กก่อนวัยเรียน และพัฒนาเยาวชนให้พร้อมที่จะเป็นบุคลากรที่มีคุณภาพโดยยึดกรอบแนวทางในการจัดระเบียบการศึกษาส่วนด้านพัฒนาอาชีพนั้น จะเน้นพัฒนาเศรษฐกิจชุมชนพึ่งตนเองในท้องถิ่น และยังจัดให้ตั้งเศรษฐกิจแบบพอเพียงโดยส่วนรวม

การวิเคราะห์ภารกิจ อำนาจหน้าที่ขององค์การบริหารส่วนตำบล ตามพระราชบัญญัติสภาตำบลและองค์การบริหารส่วนตำบล พ.ศ.๒๕๓๗ และตามพระราชบัญญัติกำหนดแผนและขั้นตอนการกระจายอำนาจให้องค์กรปกครองส่วนท้องถิ่น พ.ศ.๒๕๔๒ และรวบรวมกฎหมายอื่นของ อบต. ทั้งนี้เพื่อให้ทราบว่าองค์การบริหารส่วนตำบลมีอำนาจหน้าที่ที่จะเข้าไปดำเนินการแก้ไขปัญหาในเขตพื้นที่ให้ตรงกับความต้องการของประชาชนได้อย่างไร โดยวิเคราะห์จุดแข็ง จุดอ่อน โอกาส ภัยคุกคาม ในการดำเนินการตามภารกิจ SWOT องค์การบริหารส่วนตำบลทุกจุดจก กำหนดวิธีการดำเนินการตามภารกิจสอดคล้องกับแผนพัฒนาเศรษฐกิจและสังคมแห่งชาติ แผนพัฒนาจังหวัด แผนพัฒนาอำเภอ แผนพัฒนาตำบล นโยบายของรัฐบาล และนโยบายของผู้บริหารท้องถิ่น ทั้งนี้สามารถวิเคราะห์ภารกิจให้ตรงกับสภาพปัญหา โดยสามารถกำหนดแบ่งภารกิจได้เป็น ๗ ด้าน ซึ่งภารกิจดังกล่าวถูกกำหนดอยู่ในพระราชบัญญัติสภาตำบลและองค์การบริหารส่วนตำบล พ.ศ.๒๕๓๗ และตามพระราชบัญญัติกำหนดแผนและขั้นตอนการกระจายอำนาจให้องค์กรปกครองส่วนท้องถิ่น พ.ศ.๒๕๔๒ ดังนี้

๕.๑ ด้านโครงสร้างพื้นฐาน มีภารกิจที่เกี่ยวข้อง เช่น

- (๑) การจัดการและดูแลสถานีขนส่งทางบกและทางน้ำ
- (๒) การสร้างและบำรุงรักษาทางบกและทางน้ำที่เชื่อมต่อระหว่างองค์กรปกครองส่วนท้องถิ่นอื่น
- (๓) การขนส่งมวลชนและการวิศวกรรมจราจร
- (๔) การสาธารณสุข
- (๕) การจัดให้มีและการบำรุงทางน้ำและทางบก
- (๖) การจัดให้มีและการบำรุงทางระบายน้ำ
- (๗) การจัดให้มีน้ำสะอาดหรือการประปา
- (๘) การจัดให้มีตลาด ท่าเทียบเรือและท่าข้าม
- (๙) การจัดให้มีและการบำรุงการไฟฟ้าหรือแสงสว่างโดยวิธีอื่น

๕.๒ ด้านส่งเสริมคุณภาพชีวิต มีภารกิจที่เกี่ยวข้อง เช่น

- (๑) การจัดการศึกษา
 - (๒) การจัดให้มีโรงพยาบาลจังหวัด การรักษาพยาบาล การป้องกันและการควบคุมโรคติดต่อ
 - (๓) การป้องกัน การบำบัดโรค และการจัดตั้งและบำรุงสถานพยาบาล
 - (๔) การสังคมสงเคราะห์ และการพัฒนาคุณภาพชีวิตเด็ก สตรี คนชราและผู้ด้อยโอกาส
 - (๕) การรักษาความสะอาดของถนน ทางเดิน และที่สาธารณะ
 - (๖) การจัดให้มีโรงฆ่าสัตว์
 - (๗) การจัดให้มีสุสานและฌาปนสถาน
 - (๘) การจัดให้มีการบำรุงสถานที่สำหรับนักกีฬา การพักผ่อนหย่อนใจ สวนสาธารณะ สวนสัตว์
- ตลอดจนสถานที่ประชุมอบรบราษฎร

(๙) การบำรุงและส่งเสริมการทำมาหากิจของราษฎร

๕.๓ ด้านการจัดระเบียบชุมชนสังคมและการรักษาความสงบเรียบร้อย มีภารกิจที่เกี่ยวข้อง ดังนี้

- (๑) การส่งเสริมประชาธิปไตย ความเสมอภาค และสิทธิเสรีภาพของประชาชน
- (๒) การป้องกันและบรรเทาสาธารณภัย
- (๓) การจัดให้ระบบรักษาความสงบเรียบร้อยในจังหวัด
- (๔) การรักษาความสงบเรียบร้อยและศีลธรรมอันดีของประชาชนในเขตสภาตำบล

๕.๔ ด้านการวางแผน การส่งเสริมการลงทุน พาณิชยกรรมและการท่องเที่ยว มีภารกิจที่เกี่ยวข้องดังนี้

- (๑) การคุ้มครอง ดูแลและบำรุงรักษาป่าไม้ ที่ดิน ทรัพยากรธรรมชาติและสิ่งแวดล้อม
- (๒) การจัดตั้งและการดูแลระบบบำบัดน้ำเสียรวม
- (๓) การส่งเสริมการท่องเที่ยว
- (๔) การพาณิชย์ การส่งเสริมการลงทุนและการทำกิจกรรมไม่ว่าจะดำเนินการเองหรือร่วมกับบุคคลอื่นหรือจากสหการ

๕.๕ ด้านการบริหารจัดการและการอนุรักษ์ทรัพยากรธรรมชาติและสิ่งแวดล้อม

มีภารกิจที่เกี่ยวข้อง ดังนี้

- (๑) การคุ้มครอง ดูแลและบำรุงรักษาป่าไม้ ที่ดิน ทรัพยากรธรรมชาติและสิ่งแวดล้อม
- (๒) การจัดตั้งและการดูแลระบบบำบัดน้ำเสียรวม
- (๓) การกำจัดมูลฝอยและสิ่งปฏิกูลรวม
- (๔) การกำจัดมูลฝอยและสิ่งปฏิกูล
- (๕) การจัดการสิ่งแวดล้อมและมลพิษต่างๆ

๕.๖ ด้านการศาสนา ศิลปวัฒนธรรม จารีตประเพณี และภูมิปัญญาท้องถิ่น มีภารกิจที่เกี่ยวข้อง ดังนี้

- (๑) การจัดการศึกษา
- (๒) บำรุงรักษาศิลปะ จารีตประเพณี ภูมิปัญญาท้องถิ่น และวัฒนธรรมอันดีของท้องถิ่น
- (๓) การส่งเสริมการกีฬา จารีตประเพณี และวัฒนธรรมอันดีงามของท้องถิ่น
- (๔) การจัดให้มีพิพิธภัณฑ์และหอจดหมายเหตุ
- (๕) การศึกษา การทำนุบำรุงศาสนา และการส่งเสริมวัฒนธรรม

๕.๗ ด้านการบริหารจัดการและการสนับสนุนการปฏิบัติการกิจของส่วนราชการและองค์กรปกครองส่วนท้องถิ่น มีภารกิจที่เกี่ยวข้อง ดังนี้

- (๑) สนับสนุนสภาตำบลและองค์กรปกครองส่วนท้องถิ่นอื่นในการพัฒนาท้องถิ่น สนับสนุนหรือช่วยเหลือส่วนราชการหรือองค์กรปกครองส่วนท้องถิ่นอื่นในการพัฒนาท้องถิ่น
- (๒) ประสานและให้ความร่วมมือในการปฏิบัติหน้าที่ของสภาตำบล และองค์กรปกครองส่วนท้องถิ่นอื่น
- (๓) การแบ่งสรรเงินซึ่งตามกฎหมายจะต้องแบ่งให้แก่สภาตำบลและองค์กรปกครองส่วนท้องถิ่นอื่น
- (๔) การให้บริการแก่เอกชน ส่วนราชการ หน่วยงานของรัฐ รัฐวิสาหกิจ หรือองค์กรปกครองส่วนท้องถิ่นอื่น

ภารกิจทั้ง ๗ ด้านตามที่กฎหมายกำหนดให้อำนาจองค์การบริหารส่วนตำบลสามารถจะแก้ไขปัญหาขององค์การบริหารส่วนตำบลถูกต้อง ได้เป็นอย่างดี มีประสิทธิภาพและประสิทธิผล โดยคำนึงถึงความต้องการของประชาชน ในเขตพื้นที่ประกอบด้วย การดำเนินการขององค์การบริหารส่วนตำบล จะต้องสอดคล้องกับแผนพัฒนาเศรษฐกิจ และสังคมแห่งชาติ แผนพัฒนาจังหวัด แผนพัฒนาอำเภอ แผนพัฒนาตำบล นโยบายของรัฐบาล และนโยบายของ ผู้บริหารขององค์การบริหารส่วนตำบลเป็นสำคัญ จึงวิเคราะห์ศักยภาพในการพัฒนาตามหลัก SWOT ของ องค์การบริหารส่วนตำบลถูกต้อง แบบองค์รวม ดังนี้

จุดแข็ง (Strength=s)

๑. มีพื้นที่ที่เหมาะสมสำหรับการเกษตร เช่น การปลูกข้าว การเลี้ยงปศุสัตว์
๒. มีศิลปวัฒนธรรม ขนบธรรมเนียมประเพณีและภูมิปัญญาท้องถิ่นที่มีเอกลักษณ์
๓. มีกลุ่มอาชีพหลากหลายและมีสินค้าหนึ่งตำบล หนึ่งผลิตภัณฑ์ เช่น ร้านค้าชุมชน กลุ่มสตรี
๔. มีความพร้อมด้านสาธารณูปโภคและสาธารณูปการ
๕. มีการประสานการพัฒนาขององค์กรปกครองส่วนท้องถิ่นที่เข้มแข็งอย่างลงตัว

จุดอ่อน (Weak-W)

๑. ขาดแคลนแรงงานที่มีความรู้และทักษะ ที่มีความพร้อมสู่ภาคอุตสาหกรรม
๒. ภาคการเกษตรขาดการพัฒนาอย่างต่อเนื่องและไม่ครบวงจร
๓. ปัญหาด้านงบประมาณที่มีไม่พอเพียงต่อการพัฒนา
๔. ปัญหาความยากจนและคุณภาพชีวิต ของประชาชน
๕. ปัญหาการบริหารจัดการด้านทรัพยากรธรรมชาติและสิ่งแวดล้อม
๖. บางพื้นที่ยังขาดแคลนน้ำเพื่อการเกษตร
๗. การส่งเสริมอาชีพประชาชนผู้มีรายได้น้อยยังไม่ได้รับการส่งเสริมเท่าที่ควร

โอกาส (Opportunity - O)

๑. การสร้างมูลค่าเพิ่มและความแตกต่างในสินค้า
๒. การส่งเสริมสินค้าโอท็อปในตำบล
๓. โอกาสในการสร้างเครือข่ายผู้ผลิตผลิตภัณฑ์ชุมชนและท้องถิ่นให้เข้มแข็ง
๔. จังหวัดให้ความสำคัญกับการแก้ไขปัญหาสังคมและเศรษฐกิจในระดับชุมชน / ครอบครัว
๕. การส่งเสริมในด้านสถาบันครอบครัว

อุปสรรค (Threat - T)

๑. การผันผวนของราคาผลผลิตทางการเกษตรและอุตสาหกรรมในครัวเรือน
๒. วิกฤติในการผลิตผลิตภัณฑ์ภูมิปัญญาท้องถิ่นเริ่มขาดแคลน
๓. สภาวะเศรษฐกิจที่สูงขึ้น
๔. การตอบรับกระแสบริโภคนิยมและวัฒนธรรมตะวันตกของประชาชน
๕. การแข่งขันทางเศรษฐกิจมีแนวโน้มทวีความรุนแรงมากขึ้น

การวิเคราะห์ศักยภาพการพัฒนาตามหลัก SWOT ขององค์การบริหารส่วนตำบลกุดจอกเป็นราย
ด้านแยกตามยุทธศาสตร์ พบว่า

๑. ด้านโครงสร้างพื้นฐาน

จุดแข็ง (Strength=s)

๑. การคมนาคม ถนนหนทาง ใช้งานได้ดีพอสมควร
๒. มีแหล่งน้ำที่สร้างขึ้นไว้ใช้ในการเกษตร
๓. มีระบบประปา มีแหล่งน้ำ ไว้ใช้เพื่อการอุปโภค - บริโภค
๔. มีไฟฟ้า โทรศัพท์ ในการอำนวยความสะดวกต่อการดำรงชีวิต

จุดอ่อน (Weakness=W)

โครงสร้างพื้นฐานในหมู่บ้าน ยังไม่ที่ดีพอ ถนนเป็นถนนดิน หินคลุก มีสภาพเป็นหลุมเป็นบ่อ การ
คมนาคมไม่สะดวกเท่าที่ควรโดยเฉพาะในฤดูฝน

โอกาส (Opportunity=O)

๑. หน่วยงานอื่น ๆ เช่น องค์การบริหารส่วนจังหวัด กรมทางหลวงชนบทให้การสนับสนุน
งบประมาณในเส้นทางสายหลักที่ต้องใช้งบประมาณจำนวนมากอย่างต่อเนื่อง
๒. พระราชบัญญัติกำหนดแผนและขั้นตอนการกระจายอำนาจให้แก่องค์กรปกครองส่วนท้องถิ่นมี
หน้าที่ในการจัดระบบบริการสาธารณะ เพื่อประโยชน์ของประชาชนในท้องถิ่น โดยที่หน่วยงานส่วนกลางและส่วน
ภูมิภาค ส่งเสริมและสนับสนุนการถ่ายโอนภารกิจให้แก่ อบต.

อุปสรรคหรือข้อจำกัด (Threat=T)

๑. การพัฒนาด้านโครงสร้างพื้นฐานเป็นไปได้ช้ากว่าการขยายตัวของชุมชน

๒. การพัฒนาด้านสังคมและคุณภาพชีวิต

จุดแข็ง (Streng=s)

๑. ด้านการบริหารจัดการ ผู้นำ ผู้บริหาร สนับสนุนแนวคิดและกำหนดนโยบายการพัฒนาในด้านสังคม
และสาธารณสุขอย่างต่อเนื่อง
๒. บุคลากร องค์การบริหารส่วนตำบลกุดจอก มีบุคลากรและอัตรากำลัง จำนวนและคุณวุฒิ อยู่ในระดับ
ที่พร้อมที่จะดำเนินการตามนโยบายการบริหารงาน
๓. องค์การบริหารส่วนตำบลจัดสรร งบประมาณสนับสนุนการดูแลสุขภาพ ของประชาชนอย่างต่อเนื่อง
๔. องค์การบริหารส่วนตำบลสนับสนุน กิจกรรมกีฬาและนันทนาการของ นักเรียน หมู่บ้านและตำบล
อย่างต่อเนื่อง พร้อมทั้งจัดหาสถานที่เพื่อให้ประชาชนใช้ออกกำลังกายในหมู่บ้าน
๕. องค์การบริหารส่วนตำบล จัดกิจกรรมส่งเสริมประเพณีวัฒนธรรมในท้องถิ่นอย่างต่อเนื่อง เช่น รดน้ำ
ผู้สูงอายุ แห่เทียนเข้าพรรษา ฯลฯ

จุดอ่อน (Weakness=W)

๑. ประชาชนยังขาดความสนใจ และความจริงจัง หรือตั้งใจจริงในโครงการที่รัฐจัดให้ความช่วยเหลือ
๒. หน่วยงานระดับหมู่บ้านที่ทำหน้าที่คัดเลือกผู้รับสวัสดิการจากทางจังหวัดและจากองค์การบริหารส่วน
ตำบลยังไม่มีกระบวนการคัดเลือกที่เป็นที่ยอมรับของประชาชนอย่างแท้จริง
๓. ผู้นำระดับหมู่บ้านและประชาชนยังไม่เห็นความสำคัญเรื่องการส่งเสริมการออกกำลังกายอย่างจริงจัง

อุปสรรคหรือข้อจำกัด (Threat=T)

๑. การแก้ไขปัญหาด้านสังคมและการสาธารณสุข เป็นงานที่ต้องอาศัยความร่วมมือจากหลายๆ ส่วนที่ต้องประสานงานกัน ถึงจะเกิดผลสัมฤทธิ์
๒. ระเบียบกฎหมายที่เกี่ยวข้องค่อนข้างมากทำให้การดำเนินงานไม่คล่องตัว เกิดความล่าช้าในการทำงาน ประชาชนจึงเกิดความเบื่อหน่าย
๓. กระแสวัฒนธรรมตะวันตกและวัตถุนิยม เข้าแทนที่ประเพณีดั้งเดิมของท้องถิ่นและวิถีชีวิตของประชาชน ทำให้สถาบันครอบครัวอ่อนแอ ผู้ด้อยโอกาสขาดการดูแลจากครอบครัว
๔. การป้องกันโรคติดต่อบางชนิดไม่สามารถทำได้ครอบคลุมพื้นที่ทั้งตำบลได้ เช่น โรคเอดส์ โรคไข้เลือดออก

โอกาส (Opportunity=O)

๑. ยุทธศาสตร์การพัฒนาด้านสังคมและการสาธารณสุขเป็นยุทธศาสตร์การพัฒนาระดับชาติที่รัฐบาลส่งเสริม
๒. องค์การบริหารส่วนตำบลมีอำนาจหน้าที่ในการจัดสรรงบประมาณเพื่อดูแลผู้ด้อยโอกาสในตำบลได้ โดยใช้กระบวนการคัดเลือกจากคณะกรรมการในหมู่บ้านและตำบล
๓. ได้รับความร่วมมือในด้านการศึกษาสุขภาพอนามัยจากหน่วยงานที่เกี่ยวข้องเป็นอย่างดี เช่น โรงพยาบาลส่งเสริมสุขภาพประจำตำบล
๔. มีการถ่ายโอนอำนาจในการจัดการศึกษาขั้นพื้นฐานให้แก่องค์กรปกครองส่วนท้องถิ่น

๓. การพัฒนาด้านเศรษฐกิจ

จุดแข็ง (Strength=s)

๑. องค์การบริหารส่วนตำบลมีการจัดสรรงบประมาณในการพัฒนากลุ่มอาชีพอย่างต่อเนื่อง
๒. องค์การบริหารส่วนตำบลสนับสนุนเงินทุนในการประกอบอาชีพของกลุ่มอาชีพ

จุดอ่อน (Weakness=W)

๑. ขาดบุคลากรด้านการบริหารจัดการกลุ่มอาชีพและวิสาหกิจชุมชน
๒. การรวมกลุ่มเพื่อประกอบอาชีพของประชาชนในตำบลอยู่ในเกณฑ์ต่ำ
๓. การพัฒนาผลผลิตของสินค้าเกษตรให้มีคุณภาพเพิ่มขึ้น และลดต้นทุนในการผลิตยังไม่มี การดำเนินการที่เป็นรูปธรรม

โอกาส (Opportunity=O)

๑. มีหน่วยงานภายนอกเข้ามาดูแลด้านการฝึกอบรมอาชีพ พัฒนาทักษะฝีมือแรงงานด้านต่าง ๆ
๒. หน่วยงานระดับจังหวัดจัดสรรเงินทุนสนับสนุนกลุ่มเกษตรกรที่มีผลการดำเนินการของกลุ่มต่อเนื่อง และเป็นรูปธรรม

อุปสรรคหรือข้อจำกัด (Threat=T)

๑. การแก้ไขปัญหาด้านเศรษฐกิจและความยากจน เป็นงานที่ต้องอาศัยความร่วมมือจากหลายๆส่วนที่ต้องประสานงานกัน ถึงจะเกิดผลสัมฤทธิ์
๒. ระเบียบกฎหมายที่เกี่ยวข้อง ค่อนข้างมากทำให้การดำเนินงานไม่คล่องตัว เกิดความล่าช้าในการทำงาน ประชาชนจึงเกิดความเบื่อหน่าย
๓. การจัดกิจกรรมให้ความรู้ในการพัฒนากลุ่มอาชีพ ต้องใช้เวลาและมีการติดตามประเมินผล ทำให้เป็นอุปสรรคในการเข้าร่วมกิจกรรมของสมาชิกกลุ่ม เนื่องจากต้องประกอบอาชีพหลักของครอบครัว

๔. การพัฒนาด้านผังเมือง ทรัพยากรธรรมชาติและสิ่งแวดล้อม

จุดแข็ง (Strength=s)

๑. ด้านการบริหารจัดการและความต้องการ ประชาชนมีความต้องการ ผู้นำ ผู้บริหาร สนับสนุนแนวคิด และกำหนดนโยบายการพัฒนาในด้านการบริหารจัดการทรัพยากรธรรมชาติและสิ่งแวดล้อม อย่างต่อเนื่อง
๒. ผู้บริหารท้องถิ่นมีนโยบายสนับสนุนการอนุรักษ์ทรัพยากรธรรมชาติและสิ่งแวดล้อมในท้องถิ่น

จุดอ่อน (Weakness=W)

๑. ผู้นำชุมชนไม่ค่อยตระหนักและเห็นความสำคัญในการอนุรักษ์ทรัพยากรธรรมชาติและสิ่งแวดล้อม
๒. การจัดตั้งเครือข่ายในระดับหมู่บ้านทำได้ไม่ทั่วถึง

โอกาส (Opportunity=O)

๑. การบริหารจัดการทรัพยากรธรรมชาติเป็นยุทธศาสตร์การพัฒนาที่จังหวัดให้ความสำคัญ และได้กำหนดไว้เป็นยุทธศาสตร์การพัฒนาของจังหวัด
๒. กระแสสังคมให้ความสำคัญเรื่องสิ่งแวดล้อม

อุปสรรคหรือข้อจำกัด (Threat=T)

๑. การให้ความรู้แก่ประชาชนในการอนุรักษ์ทรัพยากรธรรมชาติและสิ่งแวดล้อมขาดความต่อเนื่องทั้งจากภาครัฐบาลและหน่วยงานอื่น ๆ ที่ทำงานด้านสิ่งแวดล้อม

๕. การพัฒนาด้านการศึกษา ศาสนา วัฒนธรรมและการกีฬา

จุดแข็ง (Strength=s)

๑. มีแหล่งเรียนรู้ปราชญ์ชาวบ้านต่างๆ ในพื้นที่
๒. ประชาชนมีความตระหนักถึงการมีส่วนร่วมในการส่งเสริมศาสนา ศิลปวัฒนธรรมและประเพณีท้องถิ่น

จุดอ่อน (Weakness=W)

๑. ขาดการรวบรวมข้อมูล
๒. ขาดบุคลากรที่มีความเชี่ยวชาญ
๓. ขาดการต่อเนื่องทางวัฒนธรรมประเพณี
๔. ประเพณีที่เกี่ยวข้องกับทางศาสนาถูกละเลยไม่มีการสืบเนื่อง
๕. งบประมาณมีน้อย

โอกาส (Opportunity=O)

๑. นโยบายรัฐบาลเน้นด้านการส่งเสริมคุณธรรมจริยธรรม ส่งผลต่อการพัฒนาด้านคุณธรรม
๒. ปัจจุบันมีการฟื้นฟูศิลปวัฒนธรรมและประเพณีท้องถิ่น
๓. ประชาชนพร้อมที่จะให้ความร่วมมือถ้าหากมีการประสานงานที่ดีและเข้าใจตรงกัน

อุปสรรคหรือข้อจำกัด (Threat=T)

๑. ขาดผู้สืบทอดทางด้านประเพณีวัฒนธรรมทางศาสนาและศิลปวัฒนธรรม
๒. วิธีการดำเนินชีวิตของครอบครัวในปัจจุบันมุ่งเน้นทางด้านวัตถุ ไม่มีเวลาปลูกฝังให้เด็กและเยาวชนได้ตระหนักในศิลปวัฒนธรรมและประเพณีของท้องถิ่น

๖. ด้านการบริหารจัดการองค์กร และส่งเสริมการมีส่วนร่วมของประชาชน

จุดแข็ง (Strength=s)

๑. องค์กรบริหารส่วนตำบลมีนโยบายในการสนับสนุนการพัฒนาบุคลากรอย่างสม่ำเสมอ
๒. องค์กรบริหารส่วนตำบลพัฒนาระบบบริหารจัดการและจัดหาอุปกรณ์เทคโนโลยีมาใช้ในการบริหาร
๓. องค์กรบริหารส่วนตำบลส่งเสริมกระบวนการมีส่วนร่วมของประชาชนทุกภาคส่วน

จุดอ่อน (Weakness=W)

๑. ประชาชนยังขาดความสนใจในเรื่องการเมืองการปกครอง
๒. ประชาชนยังไม่เข้าใจบทบาทของตนเองในการพัฒนาท้องถิ่น
๓. การจัดหาอุปกรณ์เทคโนโลยีในการบริหารและบริการประชาชนยังมีไม่เพียงพอ
๔. ประชาชนเห็นความสำคัญของการมีส่วนร่วมในการบริหารงานขององค์กรบริหารส่วนตำบลในเกณฑ์ต่ำ

โอกาส (Opportunity=O)

๑. ยุทธศาสตร์การพัฒนาด้านการเมือง การบริหารราชการที่ดี เป็นยุทธศาสตร์การพัฒนาระดับชาติที่รัฐบาลส่งเสริม
๒. ยุทธศาสตร์พัฒนาด้านการเมือง การบริหารราชการที่ดี เป็นยุทธศาสตร์การพัฒนาจังหวัดนครปฐม มีโอกาสได้รับการสนับสนุนมาก
๓. กรมส่งเสริมการปกครองท้องถิ่น มีนโยบายให้องค์กรปกครองส่วนท้องถิ่นใช้เทคโนโลยีในการทำงาน เช่น อินเทอร์เน็ต ระบบฐานข้อมูล
๔. กรมส่งเสริมการปกครองท้องถิ่น จัดอบรมการใช้คอมพิวเตอร์ให้กับบุคลากรขององค์กรปกครองส่วนท้องถิ่นในสายงานที่เกี่ยวข้องครอบคลุมทุกตำแหน่ง

อุปสรรคหรือข้อจำกัด (Threat=T)

๑. การพัฒนาด้านการเมือง การบริหาร เป็นงานที่ต้องอาศัยความร่วมมือจากหลายๆส่วนที่ต้องประสานงานกัน ถึงจะเกิดผลสัมฤทธิ์

๒. การพัฒนาด้านการเมือง การบริหาร เป็นงานที่ต้องอาศัยจิตสำนึก เกี่ยวกับการใช้ดุลพินิจส่วนบุคคล จึงเป็นงานที่ค่อนข้างจะคาดเดาผลงานได้ยาก

๓. ระเบียบต่าง ๆ ในการปฏิบัติงานขององค์การบริหารส่วนตำบลกำหนดให้ประชาชนมีส่วนร่วมในการบริหารงานขององค์การบริหารส่วนตำบลในหลายงาน เช่น การจัดทำแผนพัฒนาตำบล การจัดซื้อจัดจ้าง ฯ

๖. ภารกิจหลักและภารกิจรองที่ องค์การบริหารส่วนตำบลกุดจอกจะดำเนินการ

ภารกิจหลัก

๑. ด้านการปรับปรุงโครงสร้างพื้นฐาน
๒. ด้านการส่งเสริมคุณภาพชีวิต
๓. ด้านการจัดระเบียบชุมชน สังคม และการรักษาความสงบเรียบร้อย
๔. ด้านการอนุรักษ์ทรัพยากรธรรมชาติและสิ่งแวดล้อม
๕. ด้านการพัฒนาการเมืองและการบริหาร
๖. ด้านการส่งเสริมการศึกษา
๗. ด้านการป้องกันและบรรเทาสาธารณภัย

ภารกิจรอง

๑. การฟื้นฟูวัฒนธรรมและส่งเสริมประเพณี
๒. การส่งเสริมการเกษตร
๓. การสนับสนุนและส่งเสริมอุตสาหกรรมในครัวเรือน

๗. สรุปปัญหา และแนวทางในการกำหนดโครงสร้างส่วนราชการและกรอบอัตรากำลัง

องค์การบริหารส่วนตำบลกุดจอก คณะกรรมการกลางพนักงานส่วนตำบล (ก.อบต.) กำหนดให้เป็น อบต. ขนาดกลาง โดยกำหนดโครงสร้างการแบ่งส่วนราชการออกเป็น ๕ ส่วนราชการ ได้แก่

๑. สำนักปลัด อบต.
๒. กองคลัง
๓. กองช่าง
๔. กองการศึกษา
๕. กองสวัสดิการสังคม

ทั้งนี้ ได้กำหนดกรอบอัตรากำลังข้าราชการจำนวนทั้งสิ้น ๓๙ อัตรา อัตราว่าง ๕ อัตรา ลูกจ้างประจำจำนวน ๒ อัตรา พนักงานจ้างตามภารกิจ จำนวน ๑๐ อัตรา พนักงานจ้างทั่วไป จำนวน ๒ อัตรา รวมกำหนดตำแหน่งเกี่ยวกับบุคลากรทั้งสิ้น จำนวน ๕๓ อัตรา มีคนครอง ๔๘ อัตรา อัตราว่าง ๕ อัตรา และเพื่อเป็นการลดภาระค่าใช้จ่ายในการบริหารงานบุคคล ได้ยุบเลิกพนักงานจ้างตามภารกิจตำแหน่งผู้ช่วยเจ้าพนักงานธุรการ สำนักปลัด อบต. จำนวน ๑ อัตรา และยุบเลิกเมื่อตำแหน่งว่าง ตำแหน่งนักวิชาการคลังปฏิบัติการ จำนวน ๑ อัตรา ในกองคลัง เนื่องจากพนักงานส่วนตำบลตำแหน่งดังกล่าวโอน (ย้าย) และกำหนดตำแหน่งเพิ่มจำนวน ๒ อัตรา คือตำแหน่งเจ้าพนักงานพัฒนาชุมชน และตำแหน่งผู้ช่วยเจ้าพนักงานธุรการ เพื่อให้สอดคล้องกับโครงสร้างส่วนราชการของกองสวัสดิการ ฯลฯ

๘. โครงสร้างการกำหนดส่วนราชการ

๘.๑ โครงสร้าง จากการที่องค์การบริหารส่วนตำบล ได้กำหนดภารกิจหลักและภารกิจรองที่จะดำเนินการดังกล่าวโดยองค์การบริหารส่วนตำบล กำหนดตำแหน่งของพนักงานส่วนตำบลให้ตรงกับภารกิจดังกล่าวและในระยะแรกการกำหนดโครงสร้างส่วนราชการที่จะรองรับการดำเนินการ ตามภารกิจนั้น อาจกำหนดเป็นภารกิจอยู่ในงาน หรือกำหนดเป็นฝ่าย และในระยะต่อไป เมื่อมีการดำเนินการตามภารกิจนั้น และองค์การบริหารส่วนตำบลพิจารณาเห็นว่า ภารกิจนั้นมีปริมาณงานมากพอที่จะพิจารณาตั้งเป็นส่วนต่อไป ดังนี้

โครงสร้างตามแผนอัตรากำลังปัจจุบัน	โครงสร้างตามแผนอัตรากำลังใหม่	หมายเหตุ
<p>๑. สำนักงานปลัด อบต.</p> <p>๑.๑ งานบริหารทั่วไป</p> <ul style="list-style-type: none"> - งานสารบรรณ - งานอำนวยความสะดวกและข้อมูลข่าวสาร - งานบริหารงานบุคคล - งานเลือกตั้ง - งานควบคุมและส่งเสริมการท่องเที่ยว - งานกิจการสภา - งานอื่นที่ไม่อยู่ในความรับผิดชอบส่วนใด - งานอาคารสถานที่ - งานพาหนะ (รถยนต์ส่วนบุคคล) <p>๑.๒ งานนโยบายและแผน</p> <ul style="list-style-type: none"> - งานวิชาการ - งานข้อมูลและการประชาสัมพันธ์ - งานสารสนเทศและระบบคอมพิวเตอร์ - งานงบประมาณ <p>๑.๓ งานกฎหมายและคดี</p> <ul style="list-style-type: none"> - งานกฎหมายและนิติกรรม - งานการดำเนินการทางคดีและศาลปกครอง - งานร้องเรียนร้องทุกข์และอุทธรณ์ - งานระเบียบการคลัง - งานข้อบัญญัติ อบต. 	<p>๑. สำนักงานปลัด อบต.</p> <p>๑.๑ งานบริหารทั่วไป</p> <ul style="list-style-type: none"> - งานสารบรรณ - งานอำนวยความสะดวกและข้อมูลข่าวสาร - งานบริหารงานบุคคล - งานเลือกตั้ง - งานควบคุมและส่งเสริมการท่องเที่ยว - งานกิจการสภา - งานอื่นที่ไม่อยู่ในความรับผิดชอบส่วนใด - งานอาคารสถานที่ - งานพาหนะ (รถยนต์ส่วนบุคคล) <p>๑.๒ งานนโยบายและแผน</p> <ul style="list-style-type: none"> - งานวิชาการ - งานข้อมูลและการประชาสัมพันธ์ - งานสารสนเทศและระบบคอมพิวเตอร์ - งานงบประมาณ <p>๑.๓ งานกฎหมายและคดี</p> <ul style="list-style-type: none"> - งานกฎหมายและนิติกรรม - งานการดำเนินการทางคดีและศาลปกครอง - งานร้องเรียนร้องทุกข์และอุทธรณ์ - งานระเบียบการคลัง - งานข้อบัญญัติ อบต. 	

โครงสร้างตามแผนอัตรากำลังปัจจุบัน	โครงสร้างตามแผนอัตรากำลังใหม่	หมายเหตุ
<p><u>๑.๔ งานบริหารงานบุคคล</u></p> <ul style="list-style-type: none"> - วางแผนงานบุคคล - การสรรหาและบรรจุบุคคลเข้ารับราชการ - การดำเนินการเกี่ยวกับตำแหน่งและอัตราเงินเดือน - การควบคุมและส่งเสริมสมรรถภาพในการปฏิบัติราชการ - จัดทำทะเบียนประวัติการรับราชการ <p><u>๑.๕ งานป้องกันและบรรเทาสาธารณภัย</u></p> <ul style="list-style-type: none"> - งานอำนวยการ - งานป้องกัน - งานช่วยเหลือฟื้นฟู - งานวางแผนป้องกันและปฏิบัติตามแผน <p><u>๑.๖ งานส่งเสริมการเกษตร</u></p> <ul style="list-style-type: none"> - งานส่งเสริมปศุสัตว์ - งานส่งเสริมกลุ่มอาชีพ - งานส่งเสริมการเกษตร - งานส่งเสริมเกษตรอินทรีย์ <p><u>๑.๗ งานสาธารณสุข</u></p> <ul style="list-style-type: none"> - งานสุขาภิบาล - งานควบคุมโรค การเฝ้าระวังโรค - งานวิชาการส่งเสริมสุขภาพ - ศึกษาค้นคว้า วิจัย ด้านวิชาการส่งเสริมสุขภาพ - จัดสอน และอบรมด้านวิชาการส่งเสริมสุขภาพ จัดการประชุม -งานอนามัยและสิ่งแวดล้อม -งานกองทุนหลักประกันสุขภาพตำบล (สปสช.) 	<p><u>๑.๔ งานบริหารงานบุคคล</u></p> <ul style="list-style-type: none"> - วางแผนงานบุคคล - การสรรหาและบรรจุบุคคลเข้ารับราชการ - การดำเนินการเกี่ยวกับตำแหน่งและอัตราเงินเดือน - การควบคุมและส่งเสริมสมรรถภาพในการปฏิบัติราชการ - จัดทำทะเบียนประวัติการรับราชการ <p><u>๑.๕ งานป้องกันและบรรเทาสาธารณภัย</u></p> <ul style="list-style-type: none"> - งานอำนวยการ - งานป้องกัน - งานช่วยเหลือฟื้นฟู - งานวางแผนป้องกันและปฏิบัติตามแผน <p><u>๑.๖ งานส่งเสริมการเกษตร</u></p> <ul style="list-style-type: none"> - งานส่งเสริมปศุสัตว์ - งานส่งเสริมกลุ่มอาชีพ - งานส่งเสริมการเกษตร - งานส่งเสริมเกษตรอินทรีย์ <p><u>๑.๗ งานสาธารณสุข</u></p> <ul style="list-style-type: none"> - งานสุขาภิบาล - งานควบคุมโรค การเฝ้าระวังโรค - งานวิชาการส่งเสริมสุขภาพ - ศึกษาค้นคว้า วิจัย ด้านวิชาการส่งเสริมสุขภาพ - จัดสอน และอบรมด้านวิชาการส่งเสริมสุขภาพ จัดการประชุม -งานอนามัยและสิ่งแวดล้อม -งานกองทุนหลักประกันสุขภาพตำบล (สปสช.) 	

โครงสร้างตามแผนอัตรากำลังปัจจุบัน	โครงสร้างตามแผนอัตรากำลังใหม่	หมายเหตุ
<p>๒. กองคลัง</p> <p><u>๒.๑ งานการเงิน</u></p> <ul style="list-style-type: none"> - งานรับ-เบิกจ่ายเงิน - งานจัดทำฎีกาเบิกจ่ายเงิน - งานเก็บรักษาเงิน <p><u>๒.๒ งานบัญชี</u></p> <ul style="list-style-type: none"> - งานการบัญชี - งานทะเบียนคุมการเบิกจ่าย - งานงบการเงินและงบทดลอง - งานงบแสดงฐานะทางการเงิน <p><u>๒.๓ งานพัฒนาและจัดเก็บรายได้</u></p> <ul style="list-style-type: none"> - งานภาษีอากร ค่าธรรมเนียมและค่าเช่า - งานพัฒนารายได้ - งานควบคุมกิจการค้าและค่าปรับ - งานทะเบียนควบคุมและเร่งรัดรายได้ <p><u>๒.๔ งานทะเบียนทรัพย์สินและพัสดุ</u></p> <ul style="list-style-type: none"> - งานทะเบียนทรัพย์สินและแผนที่ภาษี - งานพัสดุ - งานทะเบียนเบิกจ่ายวัสดุครุภัณฑ์และยานพาหนะ <p>๓. กองช่าง</p> <p><u>๓.๑ งานก่อสร้าง</u></p> <ul style="list-style-type: none"> - งานก่อสร้างและบูรณะถนน - งานก่อสร้างและบูรณะสภาพและโครงการพิเศษ - งานระบบข้อมูลและแผนที่เส้นทางคมนาคม - งานบำรุงรักษาเครื่องจักรกลและยานพาหนะ <p><u>๓.๒ งานออกแบบและควบคุมอาคาร</u></p> <ul style="list-style-type: none"> - งานสถาปัตยกรรมและมัณฑศิลป์ - งานวิศวกรรม - งานประเมินราคา - งานควบคุมการก่อสร้างอาคาร - งานบริการข้อมูลและหลักเกณฑ์ - งานออกแบบ 	<p>๒. กองคลัง</p> <p><u>๒.๑ งานการเงิน</u></p> <ul style="list-style-type: none"> - งานรับ-เบิกจ่ายเงิน - งานจัดทำฎีกาเบิกจ่ายเงิน - งานเก็บรักษาเงิน <p><u>๒.๒ งานบัญชี</u></p> <ul style="list-style-type: none"> - งานการบัญชี - งานทะเบียนคุมการเบิกจ่าย - งานงบการเงินและงบทดลอง - งานงบแสดงฐานะทางการเงิน <p><u>๒.๓ งานพัฒนาและจัดเก็บรายได้</u></p> <ul style="list-style-type: none"> - งานภาษีอากร ค่าธรรมเนียมและค่าเช่า - งานพัฒนารายได้ - งานควบคุมกิจการค้าและค่าปรับ - งานทะเบียนควบคุมและเร่งรัดรายได้ <p><u>๒.๔ งานทะเบียนทรัพย์สินและพัสดุ</u></p> <ul style="list-style-type: none"> - งานทะเบียนทรัพย์สินและแผนที่ภาษี - งานพัสดุ - งานทะเบียนเบิกจ่ายวัสดุครุภัณฑ์และยานพาหนะ <p>๓. กองช่าง</p> <p><u>๓.๑ งานก่อสร้าง</u></p> <ul style="list-style-type: none"> - งานก่อสร้างและบูรณะถนน - งานก่อสร้างและบูรณะสภาพและโครงการพิเศษ - งานระบบข้อมูลและแผนที่เส้นทางคมนาคม - งานบำรุงรักษาเครื่องจักรกลและยานพาหนะ <p><u>๓.๒ งานออกแบบและควบคุมอาคาร</u></p> <ul style="list-style-type: none"> - งานสถาปัตยกรรมและมัณฑศิลป์ - งานวิศวกรรม - งานประเมินราคา - งานควบคุมการก่อสร้างอาคาร - งานบริการข้อมูลและหลักเกณฑ์ - งานออกแบบ 	

โครงสร้างตามแผนอัตรากำลังปัจจุบัน	โครงสร้างตามแผนอัตรากำลังใหม่	หมายเหตุ
<p>๓.๓ งานประสานสาธาณูปโภค</p> <ul style="list-style-type: none"> - งานสาธาณูปโภคและกิจการประปา - งานขนส่งและวิศวกรรมจราจร - งานระบายน้ำ - งานจัดตกแต่งสถานที่ <p>๓.๔ งานผังเมือง</p> <ul style="list-style-type: none"> - งานสำรวจและแผนที่ - งานวางผังพัฒนาเมือง - งานควบคุมทางผังเมือง - งานจัดรูปที่ดินและฟื้นฟูเมือง <p>๔. กองการศึกษา</p> <p>๔.๑ งานบริหารการศึกษา</p> <ul style="list-style-type: none"> - งานบริหารวิชาการ - งานศูนย์พัฒนาเด็กเล็ก <p>๔.๒ งานส่งเสริมการศึกษา ศาสนาและวัฒนธรรม</p> <ul style="list-style-type: none"> - งานกิจการศาสนา - งานส่งเสริมประเพณี ศิลปวัฒนธรรม - งานกิจการเด็กและเยาวชน - งานกีฬาและสันทนาการ <p>๕. กองสวัสดิการสังคม</p> <p>๕.๑ งานสังคมสงเคราะห์</p> <ul style="list-style-type: none"> - งานสงเคราะห์ประชาชนผู้ทุกข์ยาก ขาดแคลน ไร้ที่พึ่ง - งานสงเคราะห์ผู้ประสบภัยพิบัติต่าง ๆ - งานสงเคราะห์คนชรา คนพิการและทุพพลภาพ - งานสงเคราะห์ครอบครัวและเผยแพร่ความรู้เกี่ยวกับการดำเนินชีวิตในครอบครัว - งานส่งเสริมและสนับสนุนองค์การสังคมสงเคราะห์เอกชน - งานสำรวจวิจัยสภาพปัญหาสังคมต่าง ๆ - งานส่งเสริมสวัสดิภาพสตรีและสงเคราะห์หญิง - งานประสานและร่วมมือกับหน่วยงานที่เกี่ยวข้องเพื่อการสังคมสงเคราะห์ - งานให้คำปรึกษา แนะนำในด้านสังคมสงเคราะห์แก่ผู้มาขอรับ 	<p>๓.๓ งานประสานสาธาณูปโภค</p> <ul style="list-style-type: none"> - งานสาธาณูปโภคและกิจการประปา - งานขนส่งและวิศวกรรมจราจร - งานระบายน้ำ - งานจัดตกแต่งสถานที่ <p>๓.๔ งานผังเมือง</p> <ul style="list-style-type: none"> - งานสำรวจและแผนที่ - งานวางผังพัฒนาเมือง - งานควบคุมทางผังเมือง - งานจัดรูปที่ดินและฟื้นฟูเมือง <p>๔. กองการศึกษา</p> <p>๔.๑ งานบริหารการศึกษา</p> <ul style="list-style-type: none"> - งานบริหารวิชาการ - งานศูนย์พัฒนาเด็กเล็ก <p>๔.๒ งานส่งเสริมการศึกษา ศาสนาและวัฒนธรรม</p> <ul style="list-style-type: none"> - งานกิจการศาสนา - งานส่งเสริมประเพณี ศิลปวัฒนธรรม - งานกิจการเด็กและเยาวชน - งานกีฬาและสันทนาการ <p>๕. กองสวัสดิการสังคม</p> <p>๕.๑ งานสังคมสงเคราะห์</p> <ul style="list-style-type: none"> - งานสงเคราะห์ประชาชนผู้ทุกข์ยาก ขาดแคลน ไร้ที่พึ่ง - งานสงเคราะห์ผู้ประสบภัยพิบัติต่าง ๆ - งานสงเคราะห์คนชรา คนพิการและทุพพลภาพ - งานสงเคราะห์ครอบครัวและเผยแพร่ความรู้เกี่ยวกับการดำเนินชีวิตในครอบครัว - งานส่งเสริมและสนับสนุนองค์การสังคมสงเคราะห์เอกชน - งานสำรวจวิจัยสภาพปัญหาสังคมต่าง ๆ - งานส่งเสริมสวัสดิภาพสตรีและสงเคราะห์หญิง - งานประสานและร่วมมือกับหน่วยงานที่เกี่ยวข้องเพื่อการสังคมสงเคราะห์ - งานให้คำปรึกษา แนะนำในด้านสังคมสงเคราะห์แก่ผู้มาขอรับ 	

โครงสร้างตามแผนอัตรากำลังปัจจุบัน	โครงสร้างตามแผนอัตรากำลังใหม่	หมายเหตุ
<p><u>๕.๒ งานสวัสดิการเด็กและเยาวชน</u></p> <ul style="list-style-type: none"> - งานสงเคราะห์เด็กและเยาวชนที่ครอบครัวประสบปัญหาความเดือดร้อนต่าง ๆ - งานสงเคราะห์เด็กกำพร้า อนุบาล ไร่ที่พึ่ง เรื้อนจรจัด ถูกทอดทิ้ง - งานสงเคราะห์เด็กและเยาวชนที่พิการทางร่างกาย สมองและปัญญา - งานให้ความช่วยเหลือเด็กนักเรียนที่ยากจนทางด้านอุปกรณ์การเรียนเครื่องแบบนักเรียน อาหารกลางวันทุนการศึกษา ฯลฯ -งานส่งเสริมสวัสดิภาพเด็กและเยาวชน ได้แก่ การสอดส่อง ดูแล และช่วยเหลือเด็กและเยาวชนที่ประพฤติน่าไม่สมแก่วัย - งานประสานและร่วมมือกับหน่วยงานที่เกี่ยวข้องเพื่อส่งเสริมสวัสดิภาพเด็กและเยาวชน - งานให้คำปรึกษา แนะนำแก่เด็กและเยาวชนซึ่งมีปัญหาในด้านต่าง ๆ <p><u>๕.๓ งานพัฒนาชุมชน</u></p> <ul style="list-style-type: none"> - งานสำรวจและจัดตั้งคณะกรรมการชุมชนเพื่อรับผิดชอบในการปรับปรุงชุมชนของตนเอง - งานฝึกอบรมและเผยแพร่ความรู้เกี่ยวกับการพัฒนาชุมชน - งานจัดระเบียบชุมชน - งานประสานงานและร่วมมือกับหน่วยงานต่าง ๆ เพื่อนำบริการขั้นพื้นฐานไปบริการแก่ชุมชน - งานจัดทำโครงการช่วยเหลือในด้านต่าง ๆ ให้แก่ชุมชน - งานดำเนินการพัฒนาชุมชนทางด้านเศรษฐกิจ สังคม วัฒนธรรมการศึกษา การอนามัย และสุขภาพ <p><u>๕.๔ งานส่งเสริมและสวัสดิการสังคม</u></p> <ul style="list-style-type: none"> - งานส่งเสริมสวัสดิการของประชาชนที่อาศัยอยู่ภายในชุมชน - งานเผยแพร่ความรู้เกี่ยวกับสวัสดิการของชุมชนต่าง ๆ - พัฒนา ส่งเสริม เกี่ยวกับสภาพความเป็นอยู่ของชุมชนให้กินดีอยู่ดี 	<p><u>๕.๒ งานสวัสดิการเด็กและเยาวชน</u></p> <ul style="list-style-type: none"> - งานสงเคราะห์เด็กและเยาวชนที่ครอบครัวประสบปัญหาความเดือดร้อนต่าง ๆ - งานสงเคราะห์เด็กกำพร้า อนุบาล ไร่ที่พึ่ง เรื้อนจรจัด ถูกทอดทิ้ง - งานสงเคราะห์เด็กและเยาวชนที่พิการทางร่างกาย สมองและปัญญา - งานให้ความช่วยเหลือเด็กนักเรียนที่ยากจนทางด้านอุปกรณ์การเรียนเครื่องแบบนักเรียน อาหารกลางวัน ทุนการศึกษา ฯลฯ -งานส่งเสริมสวัสดิภาพเด็กและเยาวชน ได้แก่ การสอดส่อง ดูแล และช่วยเหลือเด็กและเยาวชนที่ประพฤติน่าไม่สมแก่วัย - งานประสานและร่วมมือกับหน่วยงานที่เกี่ยวข้องเพื่อส่งเสริมสวัสดิภาพเด็กและเยาวชน - งานให้คำปรึกษา แนะนำแก่เด็กและเยาวชนซึ่งมีปัญหาในด้านต่าง ๆ <p><u>๕.๓ งานพัฒนาชุมชน</u></p> <ul style="list-style-type: none"> - งานสำรวจและจัดตั้งคณะกรรมการชุมชนเพื่อรับผิดชอบในการปรับปรุงชุมชนของตนเอง - งานฝึกอบรมและเผยแพร่ความรู้เกี่ยวกับการพัฒนาชุมชน - งานจัดระเบียบชุมชน - งานประสานงานและร่วมมือกับหน่วยงานต่าง ๆ เพื่อนำบริการขั้นพื้นฐานไปบริการแก่ชุมชน - งานจัดทำโครงการช่วยเหลือในด้านต่าง ๆ ให้แก่ชุมชน - งานดำเนินการพัฒนาชุมชนทางด้านเศรษฐกิจ สังคม วัฒนธรรมการศึกษา การอนามัย และสุขภาพ <p><u>๕.๔ งานส่งเสริมและสวัสดิการสังคม</u></p> <ul style="list-style-type: none"> - งานส่งเสริมสวัสดิการของประชาชนที่อาศัยอยู่ภายในชุมชน - งานเผยแพร่ความรู้เกี่ยวกับสวัสดิการของชุมชนต่าง ๆ - พัฒนา ส่งเสริม เกี่ยวกับสภาพความเป็นอยู่ของชุมชนให้กินดีอยู่ดี 	

โครงสร้างตามแผนอัตรากำลังปัจจุบัน	โครงสร้างตามแผนอัตรากำลังใหม่	หมายเหตุ
<p>หน่วยตรวจสอบภายใน</p> <ul style="list-style-type: none"> -งานตรวจสอบภายใน -งานควบคุมเอกสารทางการเงิน -งานตรวจสอบหลักฐานเอกสารทางบัญชี -งานควบคุมการจัดซื้อจัดจ้าง -งานประสานสำนักงานตรวจเงินแผ่นดิน -ตรวจสอบยอดเงินทรองราชการคงเหลือให้ตรงบัญชี -ตรวจสอบการเบิกจ่ายงบประมาณ 	<p>หน่วยตรวจสอบภายใน</p> <ul style="list-style-type: none"> -งานตรวจสอบภายใน -งานควบคุมเอกสารทางการเงิน -งานตรวจสอบหลักฐานเอกสารทางบัญชี -งานควบคุมการจัดซื้อจัดจ้าง -งานประสานสำนักงานตรวจเงินแผ่นดิน -ตรวจสอบยอดเงินทรองราชการคงเหลือให้ตรงบัญชี -ตรวจสอบการเบิกจ่ายงบประมาณ 	

๘.๒ การวิเคราะห์การกำหนดตำแหน่ง

องค์การบริหารส่วนตำบลกุดจอก วิเคราะห์การกำหนดตำแหน่งจากภารกิจที่จะดำเนินการในแต่ละส่วนราชการในอนาคต ๓ ปี ซึ่งเป็นตัวสะท้อนให้เห็นว่าปริมาณงานในแต่ละส่วนราชการมีเท่าใด เพื่อนำมาวิเคราะห์ว่าจะใช้ตำแหน่งใด จำนวนเท่าใด ในส่วนราชการใด ในระยะเวลา ๓ ปี ข้างหน้า จึงจะเหมาะสมกับภารกิจ และปริมาณงาน และเพื่อให้คุ้มค่าต่อการใช้จ่ายงบประมาณ ขององค์การบริหารส่วนตำบลกุดจอก และเพื่อให้การบริหารงานขององค์กรปกครองส่วนท้องถิ่นเป็นไปอย่างมีประสิทธิภาพ ประสิทธิผล โดยนำผลการวิเคราะห์ตำแหน่งมากรอกข้อมูลลงในกรอบอัตรากำลัง ๓ ปี ดังนี้

กรอบอัตรากำลัง ๓ ปี ระหว่างปี ๒๕๖๑ - ๒๕๖๓

ส่วนราชการ	กรอบอัตรากำลังเดิม	กรอบอัตรากำลังตำแหน่งที่คาดว่าจะต้องใช้ในช่วงระยะเวลา ๓ ปี ข้างหน้า			อัตรากำลังคนเพิ่ม/ลด			หมายเหตุ
		๒๕๖๑	๒๕๖๒	๒๕๖๓	๒๕๖๑	๒๕๖๒	๒๕๖๓	
๑. ปลัดองค์การบริหารส่วนตำบล (นักบริหารงานท้องถิ่น ระดับกลาง)	๑	๑	๑	๑	-	-	-	
๒. รองปลัดองค์การบริหารส่วนตำบล (นักบริหารงานท้องถิ่น ระดับต้น)	๑	๑	๑	๑				
รวม	๒	๒	๒	๒	-	-	-	
สำนักปลัด อบต.								
๑. หัวหน้าสำนักปลัด (นักบริหารงานทั่วไป ระดับต้น)	๑	๑	๑	๑	-	-	-	ว่างเดิม
๒. นักวิเคราะห์นโยบายและแผน (ปก./ชก.)	๑	๑	๑	๑	-	-	-	
๓. นิติกร (ปก./ชก.)	๑	๑	๑	๑	-	-	-	
๔. นักทรัพยากรบุคคล (ปก./ชก.)	๑	๑	๑	๑	-	-	-	
๕. นักวิชาการเกษตร (ปก./ชก.)	๑	๑	๑	๑	-	-	-	
๖. นักจัดการงานทั่วไป (ปก./ชก.)	๑	๑	๑	๑	-	-	-	
๗. เจ้าพนักงานธุรการ (ปง./ชง.)	๑	๑	๑	๑	-	-	-	
พนักงานจ้างตามภารกิจ								
๘. พนักงานขับรถยนต์	๑	๑	๑	๑	-	-	-	
พนักงานจ้างทั่วไป								
๙. นักการภารโรง	๑	๑	๑	๑	-	-	-	
๑๐. คนงานทั่วไป	๑	๑	๑	๑	-	-	-	
รวม	๑๐	๑๐	๑๐	๑๐	-	-	-	

ส่วนราชการ	กรอบ อัตรา กำลัง เดิม	กรอบอัตราตำแหน่งที่ คาดว่าจะต้องใช้ในช่วง ระยะเวลา ๓ ปี ข้างหน้า			อัตรากำลังคน เพิ่ม/ลด			หมายเหตุ
		๒๕๖๑	๒๕๖๒	๒๕๖๓	๒๕๖๑	๒๕๖๒	๒๕๖๓	
กองคลัง								
๑. ผู้อำนวยการกองคลัง(นักบริหารงานคลัง ระดับต้น)	๑	๑	๑	๑	-	-	-	ว่างเดิม
๒. นักวิชาการเงินและบัญชี (ปก./ชก)	๑	๑	๑	๑	-	-	-	
๓. เจ้าพนักงานพัสดุ (ปง./ชง.)	๑	๑	๑	๑	-	-	-	
๔. เจ้าพนักงานจัดเก็บรายได้ (ปง./ชง.)	๑	๑	๑	๑	-	-	-	
ลูกจ้างประจำ								
๕. เจ้าพนักงานการเงินและบัญชี	๑	๑	๑	๑	-	-	-	
พนักงานจ้างตามภารกิจ								
๖. ผู้ช่วยเจ้าพนักงานจัดเก็บรายได้	๑	๑	๑	๑	-	-	-	
๗. ผู้ช่วยเจ้าพนักงานพัสดุ	๑	๑	๑	๑	-	-	-	
รวม	๗	๗	๗	๗	-	-	-	
กองช่าง								
๑. ผู้อำนวยการกองช่าง (นักบริหารงานช่าง ระดับต้น)	๑	๑	๑	๑	-	-	-	ว่างเดิม
๒. นายช่างโยธา ระดับอาวุโส	๑	๑	๑	๑	-	-	-	
๓. เจ้าพนักงานธุรการ (ปง./ชง.)	๑	๑	๑	๑	-	-	-	
พนักงานจ้างตามภารกิจ								
๔. ผู้ช่วยนายช่างโยธา	๑	๑	๑	๑	-	-	-	
รวม	๔	๔	๔	๔	-	-	-	
กองการศึกษา								
๑. ผู้อำนวยการกองการศึกษา (นักบริหารงานการศึกษา ระดับต้น)	๑	๑	๑	๑	-	-	-	ที่ใช้เงินอุดหนุน ที่ใช้เงินอุดหนุน
๒. นักวิชาการศึกษา (ปก./ชก)	๑	๑	๑	๑	-	-	-	
ลูกจ้างประจำ								
๓.เจ้าพนักงานธุรการ	๑	๑	๑	๑	-	-	-	
ศูนย์พัฒนาเด็กเล็ก ๔ แห่ง								
ครู อื่นดับ คศ.๑	๓	๓	๓	๓	-	-	-	
ครูผู้ดูแลเด็ก อื่นดับครูผู้ช่วย	๑	๑	๑	๑	-	-	-	
พนักงานจ้างตามภารกิจ								
ผู้ช่วยครูผู้ดูแลเด็ก	๔	๔	๔	๔	-	-	-	
รวม	๑๑	๑๑	๑๑	๑๑	-	-	-	
กองสวัสดิการสังคม								
๑. ผู้อำนวยการกองสวัสดิการสังคม (นักบริหารงานสวัสดิการสังคม ต้น)	๑	๑	๑	๑	-	-	-	ว่างเดิม
๒. เจ้าพนักงานพัฒนาชุมชน (ปง./ชง.)	-	๑	๑	๑	-	-	-	
พนักงานจ้างตามภารกิจ								
๑. ผู้ช่วยนักพัฒนาชุมชน	๑	-	-	-	-	-	-	
๒. ผู้ช่วยเจ้าพนักงานธุรการ	๑	๑	๑	๑	-	-	-	
รวม	๓	๓	๓	๓	-	-	-	
หน่วยตรวจสอบภายใน								
๑.นักวิชาการตรวจสอบภายใน (ปก./ชก.)	๑	๑	๑	๑	-	-	-	
รวม	๑	๑	๑	๑	-	-	-	
รวมทั้งสิ้น	๓๘	๓๘	๓๘	๓๘	-	-	-	

๙. ภาระค่าใช้จ่ายเกี่ยวกับเงินเดือนและประโยชน์ตอบแทนอื่น

ที่	ตำแหน่ง	จำนวน (คน)	เงินเดือน คนละ	รวม	ขั้นที่เพิ่มในแต่ละปี		
					๒๕๖๑	๒๕๖๒	๒๕๖๓
๑	ปลัด อบต. (นักบริหารงานท้องถิ่น ระดับกลาง)	๑	๓๒,๕๑๐	๕๕๘,๑๒๐	๑๕,๑๒๐	๑๕,๘๔๐	๑๖,๓๒๐
๒	รองปลัด อบต. (นักบริหารงานท้องถิ่น ระดับต้น)	๑	๒๙,๑๑๐	๓๙๑,๓๒๐	๑๓,๓๒๐	๑๓,๔๔๐	๑๓,๓๒๐
๑.๑ สำนักปลัด อบต. มีอัตรากำลังปัจจุบัน จำนวน ๑๑ ตำแหน่ง อัตราว่าง ๑ ตำแหน่ง ดังนี้							
	สำนักปลัด อบต.						
๑	หัวหน้าสำนักปลัด (นักบริหารงานทั่วไป ระดับต้น)	๑	๒๙,๑๑๐	๓๙๑,๓๒๐	๑๓,๓๒๐	๑๓,๔๔๐	๑๓,๓๒๐
๒	นักวิเคราะห์นโยบายและแผน ชำนาญการ	๑	๒๒,๖๒๐	๒๗๑,๔๔๐	๑๑,๑๖๐	๑๑,๒๘๐	๑๑,๗๖๐
๓	นักจัดการงานทั่วไป ชำนาญการ	๑	๒๐,๗๙๐	๒๔๙,๔๘๐	๑๑,๐๔๐	๑๐,๙๒๐	๑๑,๑๖๐
๔	นักทรัพยากรบุคคล ปฏิบัติการ	๑	๒๐,๑๒๐	๒๔๑,๔๔๐	๗,๘๐๐	๘,๗๖๐	๘,๗๖๐
๕	นิติกร ปฏิบัติการ	๑	๒๐,๗๗๐	๒๔๙,๒๔๐	๘,๗๖๐	๘,๗๖๐	๙,๐๐๐
๖	นักวิชาการเกษตร	-	-	๓๓๕,๓๒๐	๑๒,๐๐๐	๑๒,๐๐๐	๑๒,๐๐๐
๗	เจ้าพนักงานธุรการ ชำนาญงาน	๑	๑๖,๙๒๐	๒๐๓,๐๔๐	๙,๒๔๐	๙,๐๐๐	๙,๑๒๐
๘	พนักงานจ้างตามภารกิจ พนักงานขับรถยนต์	๑	๑๑,๓๐๐	๑๓๕,๖๐๐	๕,๕๒๐	๕,๗๖๐	๕,๘๘๐
๙	พนักงานจ้างทั่วไป นักการภารโรง	๑	๙,๐๐๐	๑๐๘,๐๐๐	-	-	-
๑๐	คนงานทั่วไป	๑	๙,๐๐๐	๑๐๘,๐๐๐	-	-	-

๑.๒ กองคลัง มีอัตรากำลังปัจจุบัน จำนวน ๘ ตำแหน่ง อัตราว่าง ๒ ตำแหน่ง ดังนี้

ที่	ตำแหน่ง	จำนวน (คน)	เงินเดือน คนละ	รวม	ขั้นที่เพิ่มในแต่ละปี		
					๒๕๖๑	๒๕๖๒	๒๕๖๓
๑	ผู้อำนวยการกองคลัง (นักบริหารงานการคลัง ต้น)	๑	๓๒,๔๕๐	๔๓๑,๔๐๐	๑๓,๓๒๐	๑๓,๔๔๐	๑๓,๐๘๐
๒	นักวิชาการเงินและบัญชี (ปก/ชก)	-	-	๓๕๕,๓๒๐	๑๒,๐๐๐	๑๒,๐๐๐	๑๒,๐๐๐
๓	นักวิชาการคลัง ปฏิบัติการ	๑	๑๖,๖๐๐	๑๙๙,๒๐๐	๘,๒๘๐	๗,๐๘๐	๗,๖๘๐
๔	เจ้าพนักงานพัสดุ ปฏิบัติงาน	๑	๑๓,๗๖๐	๑๖๕,๑๒๐	๖,๖๐๐	๖,๔๘๐	๗,๐๘๐
๕	เจ้าพนักงานจัดเก็บรายได้ (ปง/ชง)	-	-	๒๙๗,๙๐๐	๙,๗๒๐	๙,๗๒๐	๙,๗๒๐
๖	ลูกจ้างประจำ เจ้าพนักงานการเงินและบัญชี	๑	๑๖,๖๕๐	๑๙๙,๘๐๐	๗,๔๔๐	๗,๓๒๐	๗,๒๐๐
๗	พนักงานจ้างตามภารกิจ ผู้ช่วยเจ้าพนักงานจัดเก็บรายได้	๑	๑๒,๘๗๐	๑๕๔,๔๔๐	๖,๒๔๐	๖,๔๘๐	๖,๗๒๐
๘	ผู้ช่วยเจ้าพนักงานพัสดุ	๑	๑๓,๓๒๐	๑๕๙,๘๔๐	๖,๔๘๐	๖,๗๒๐	๖,๙๖๐

๑.๓ กองช่าง มีอัตรากำลังปัจจุบัน จำนวน ๔ ตำแหน่ง อัตรารว่าง ๑ ตำแหน่ง ดังนี้

ที่	ตำแหน่ง	จำนวน (คน)	เงินเดือน คนละ	รวม	ขั้นที่เพิ่มในแต่ละปี		
					๒๕๖๑	๒๕๖๒	๒๕๖๓
๑	ผู้อำนวยการกองช่าง (นักบริหารงานช่าง ระดับต้น)	๑		๓๙๓,๖๐๐	๑๓,๖๒๐	๑๓,๖๒๐	๑๓,๖๒๐
๒	นายช่างโยธา อาวุโส	๑	๒๐,๗๙๐	๒๔๙,๔๘๐	๑๑,๐๔๐	๑๐,๙๒๐	๑๑,๑๖๐
๓	เจ้าพนักงานธุรการ ปฏิบัติงาน	๑	๑๕,๗๒๐	๑๘๘,๖๔๐	๗,๔๔๐	๗,๔๔๐	๗,๓๒๐
๔	พนักงานจ้างตามภารกิจ ผู้ช่วยนายช่างโยธา	๑	๑๒,๘๔๐	๑๕๔,๐๘๐	๖,๒๔๐	๖,๔๘๐	๖,๗๒๐

๑.๔ กองการศึกษา จำนวน ๑๑ ตำแหน่ง อัตรารว่าง ๑ ตำแหน่ง ดังนี้

ที่	ตำแหน่ง	จำนวน (คน)	เงินเดือน คนละ	รวม	ขั้นที่เพิ่มในแต่ละปี		
					๒๕๖๑	๒๕๖๒	๒๕๖๓
๑	ผู้อำนวยการกองการศึกษา	๑	๒๔,๔๙๐	๓๓๕,๘๘๐	๑๑,๗๖๐	๑๑,๘๘๐	๑๒,๒๔๐
๒	นักวิชาการศึกษา (ปก/ชก)	-		๓๕๕,๓๒๐	๑๒,๐๐๐	๑๒,๐๐๐	๑๒,๐๐๐
๓	ลูกจ้างประจำ เจ้าพนักงานธุรการ	๑	๑๕,๔๔๐	๑๘๕,๒๘๐	๗,๐๘๐	๗,๔๔๐	๗,๔๔๐
๔	ศูนย์พัฒนาเด็กเล็กบ้านดอนแร่ ครู อันดับ คศ.๑	๑	๒๐,๗๔๐	-	-	-	-
๕	พนักงานจ้างตามภารกิจ ผู้ช่วยครูผู้ดูแลเด็ก	๑	๑๒,๖๕๐	๓๙,๐๐๐	๖,๑๒๐	๖,๓๖๐	๖,๖๐๐
๖	ศูนย์พัฒนาเด็กเล็กบ้านจิวใหม่ ครู อันดับ คศ.๑	๑	๒๑,๕๗๐	-	-	-	-
๗	พนักงานจ้างตามภารกิจ ผู้ช่วยครูผู้ดูแลเด็ก	๑	๑๒,๖๕๐	๓๙,๐๐๐	๖,๑๒๐	๖,๓๖๐	๖,๖๐๐
๘	ศูนย์พัฒนาเด็กเล็กบ้านโคกเพ็ด ครูผู้ดูแลเด็ก อันดับครูผู้ช่วย	๑	๑๖,๙๒๐	-	-	-	-
๙	พนักงานจ้างตามภารกิจ ผู้ช่วยครูผู้ดูแลเด็ก	๑	๑๒,๖๕๐	๓๙,๐๐๐	๖,๑๒๐	๖,๓๖๐	๖,๖๐๐
๑๐	ศูนย์พัฒนาเด็กเล็กบ้านหนองเชียงโง ครู อันดับ คศ.๑	๑	๒๑,๕๗๐	-	-	-	-
๑๑	พนักงานจ้างตามภารกิจ ผู้ช่วยครูผู้ดูแลเด็ก	๑	๑๒,๔๗๐	๓๖,๘๔๐	๖,๐๐๐	๖,๒๔๐	๖,๔๘๐

๑.๕ กองสวัสดิการสังคม มีอัตรากำลังปัจจุบัน จำนวน ๒ ตำแหน่ง ๒ อัตรา ดังนี้

ที่	ตำแหน่ง	จำนวน (คน)	เงินเดือน คนละ	รวม	ขั้นที่เพิ่มในแต่ละปี		
					๒๕๖๑	๒๕๖๒	๒๕๖๓
๑	ผู้อำนวยการกองสวัสดิการสังคม (นักบริหารงานสวัสดิการสังคม ระดับต้น)	๑	๒๔,๐๑๐	๓๓๐,๑๒๐	๑๑,๕๒๐	๑๒,๐๐๐	๑๒,๑๒๐
๒	เจ้าพนักงานพัฒนาชุมชน (ปง/ชง)	-	-	๒๙๗,๙๐๐	๙,๗๒๐	๙,๗๒๐	๙,๗๒๐
๓	พนักงานจ้างตามภารกิจ ผู้ช่วยนักพัฒนาชุมชน	๑	๑๘,๖๓๐	๒๒๓,๕๖๐	๙,๐๐๐	๙,๓๖๐	๙,๗๒๐
๔	ผู้ช่วยเจ้าพนักงานธุรการ	-	-	๒๙๗,๙๐๐	๙,๗๒๐	๙,๗๒๐	๙,๗๒๐

๑.๖ หน่วยตรวจสอบภายใน มีอัตรากำลังปัจจุบัน จำนวน ๑ ตำแหน่ง ๑ อัตรา ดังนี้

ที่	ตำแหน่ง	จำนวน (คน)	เงินเดือน คนละ	รวม	ขั้นที่เพิ่มในแต่ละปี		
					๒๕๖๑	๒๕๖๒	๒๕๖๓
๑	นักวิชาการตรวจสอบภายในชำนาญการ	๑	๒๔,๐๑๐	๒๘๘,๑๒๐	๑๑,๕๒๐	๑๒,๐๐๐	๑๒,๑๒๐

๒) ตั้งงบประมาณรายจ่ายประจำปี ดังนี้

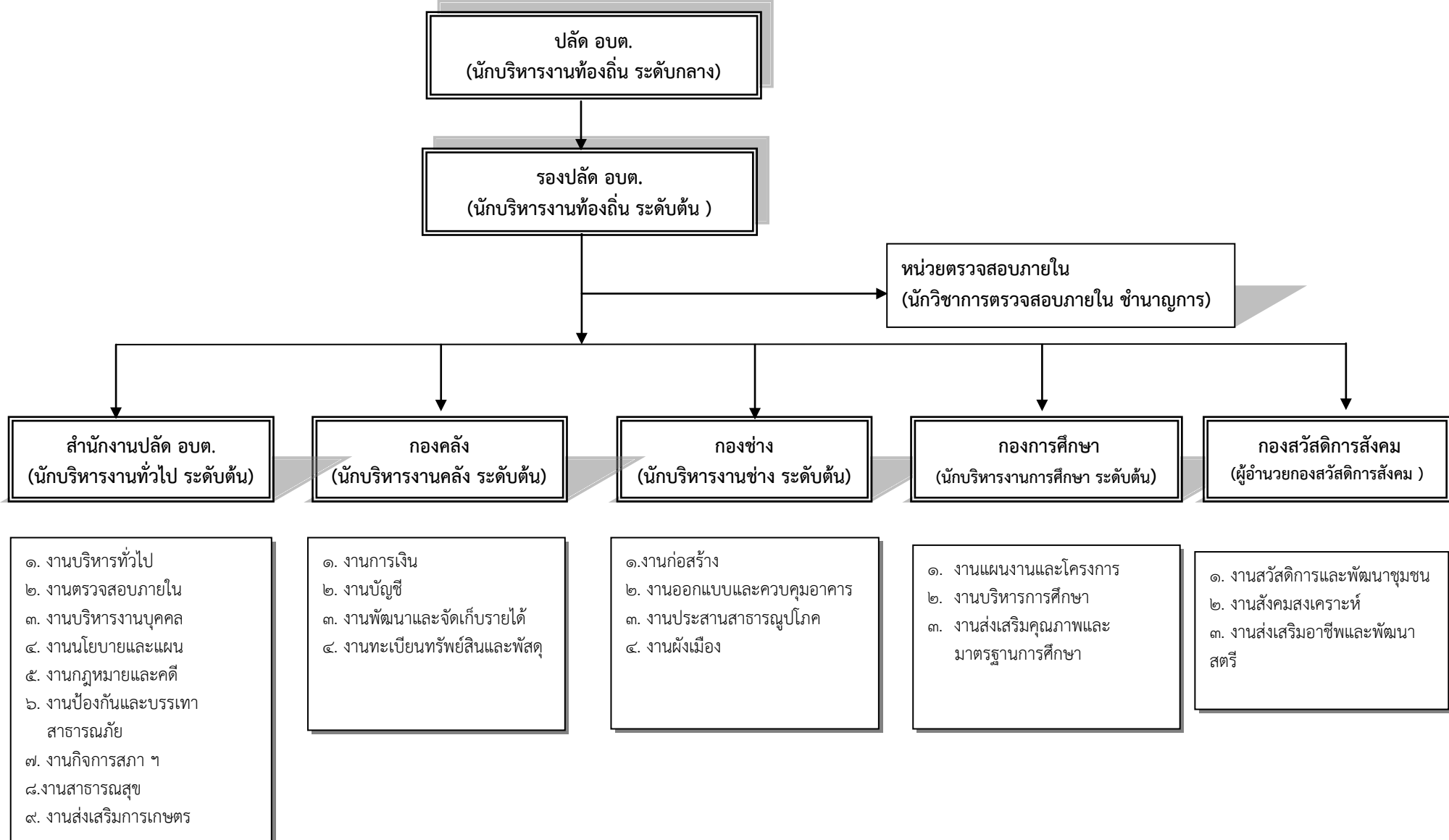
ที่	ปี ๒๕๖๑	ปี ๒๕๖๒	ปี ๒๕๖๓
๑	๓๔,๘๔๘,๓๐๐	๓๖,๕๙๐,๗๑๕	๓๘,๔๒๐,๒๕๐

หมายเหตุ การตั้งงบประมาณรายจ่ายประจำปี ให้เป็นไปตามแนวทางการจัดทำงบประมาณรายจ่ายประจำปี ขององค์กรปกครองส่วนท้องถิ่น โดยประมาณการใกล้เคียงกับปีงบประมาณที่ผ่านมา หรือปีถัดไปเพิ่ม ๕%

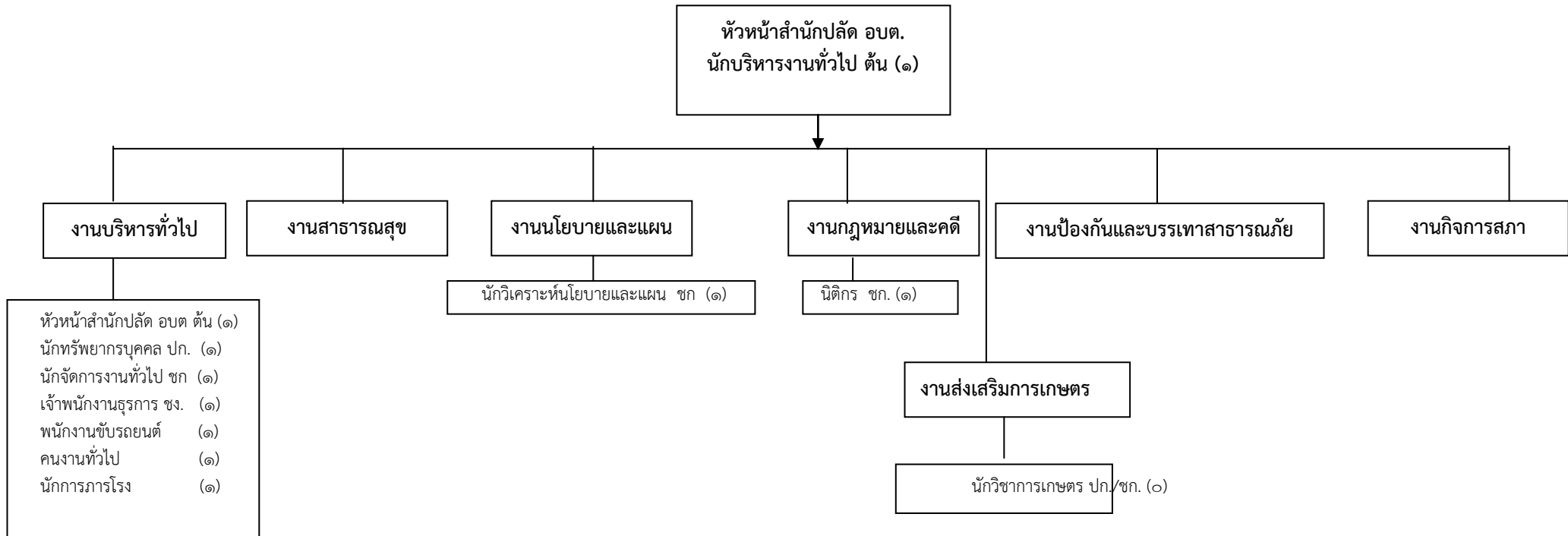
ภาคผนวก

๑๐. แผนภูมิโครงสร้างการแบ่งส่วนราชการตามแผนอัตรากำลัง ๓ ปี

กรอบโครงสร้างส่วนราชการขององค์การบริหารส่วนตำบลกุดจอก



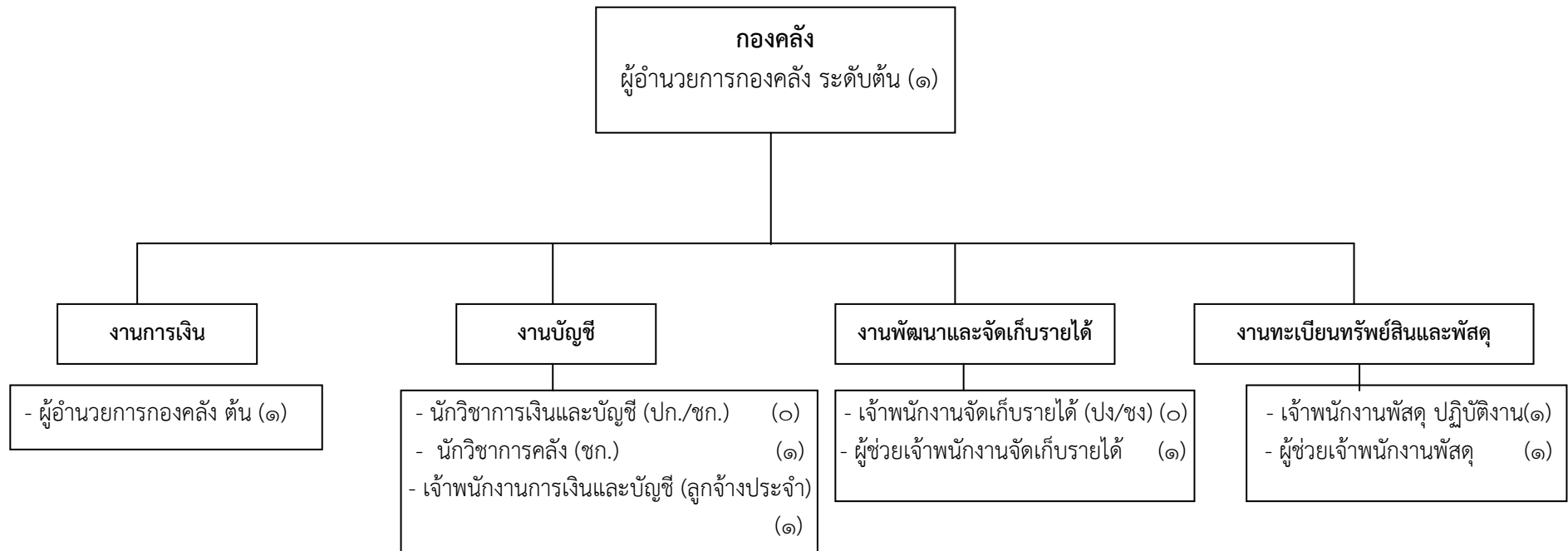
โครงสร้างสำนักปลัดองค์การบริหารส่วนตำบลจตุรพักตรพิมาน



สำนักปลัด อบต. (อัตรากำลังปัจจุบัน)

ประเภท	อำนวยการท้องถิ่น			วิชาการ				ทั่วไป			พนักงานจ้างตามภารกิจ	พนักงานจ้างทั่วไป
	ต้น	กลาง	สูง	ปฏิบัติกร	ชำนาญการ	ชำนาญการพิเศษ	เชี่ยวชาญ	ปฏิบัติงาน	ชำนาญงาน	อาวุโส		
จำนวน	๑	-	-	๒	๒	-	-	-	๑	-	๑	๒

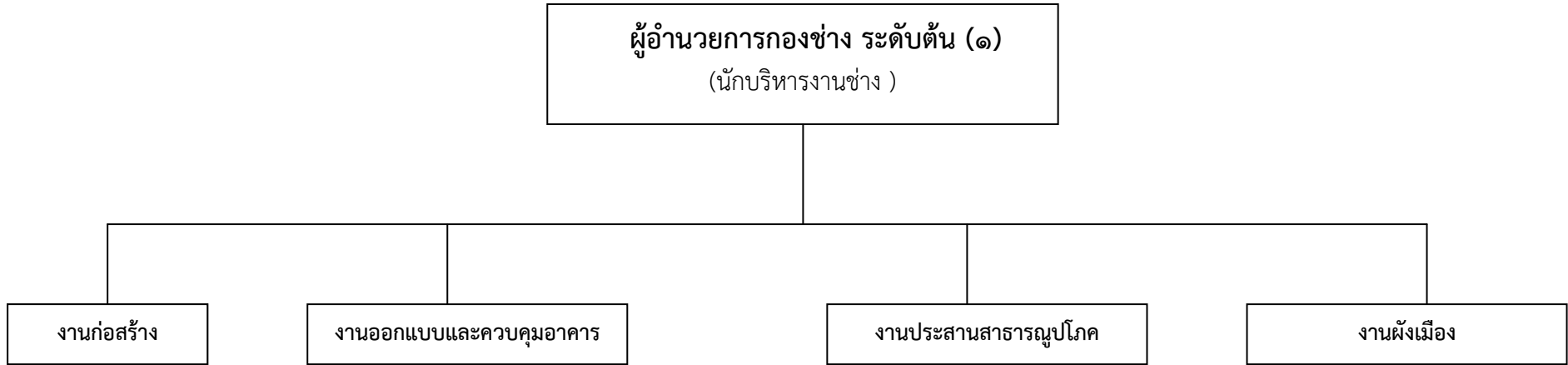
โครงสร้างกองคลังองค์การบริหารส่วนตำบลกุดจอก



กองคลัง (อัตรากำลังปัจจุบัน)

ประเภท	อำนาจการท้องถิ่น			วิชาการ				ทั่วไป			ลูกจ้างประจำ	พนักงานจ้างตามภารกิจ
	ต้น	กลาง	สูง	ปฏิบัติการ	ชำนาญการ	ชำนาญการพิเศษ	เชี่ยวชาญ	ปฏิบัติงาน	ชำนาญงาน	อาวุโส		
จำนวน	๑	-	-	๑	-	-	-	๑	-	-	๑	๒

โครงสร้างกองช่างองค์การบริหารส่วนตำบลกุฉินาร

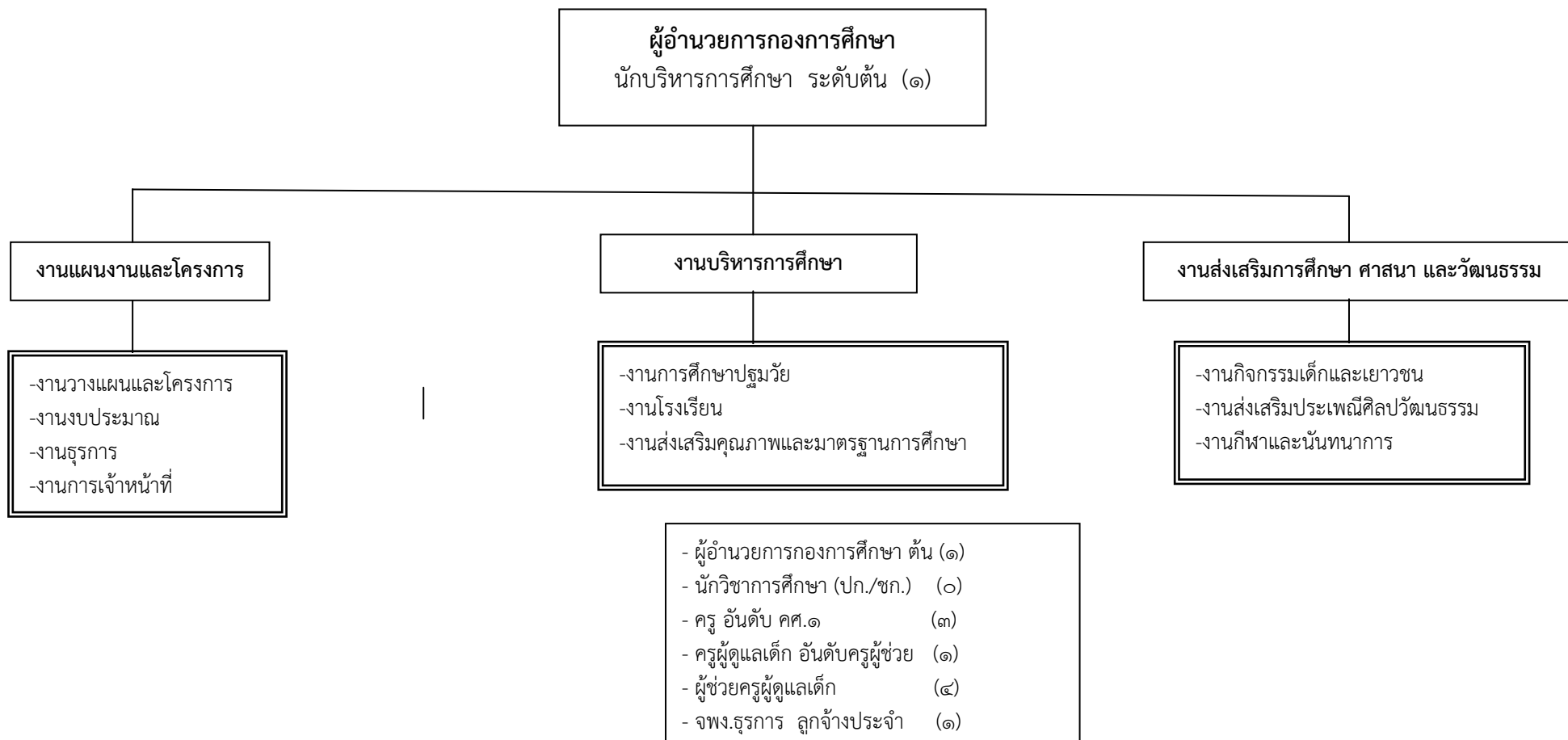


- ผู้อำนวยการกองช่าง (ต้น) (๐)
- นายช่างโยธา อาวุโส (๑)
- เจ้าพนักงานธุรการปฏิบัติงาน (๑)
- ผู้ช่วยนายช่างโยธา (๑)

กองช่าง (อัตรากำลังปัจจุบัน)

ประเภท	อำนาจการท้องถิ่น			วิชาการ				ทั่วไป			พนักงานจ้างตามภารกิจ
	ต้น	กลาง	สูง	ปฏิบัติการ	ชำนาญการ	ชำนาญการพิเศษ	เชี่ยวชาญ	ปฏิบัติงาน	ชำนาญงาน	อาวุโส	
จำนวน	-	-	-	-	-	-	-	๑	-	๑	๑

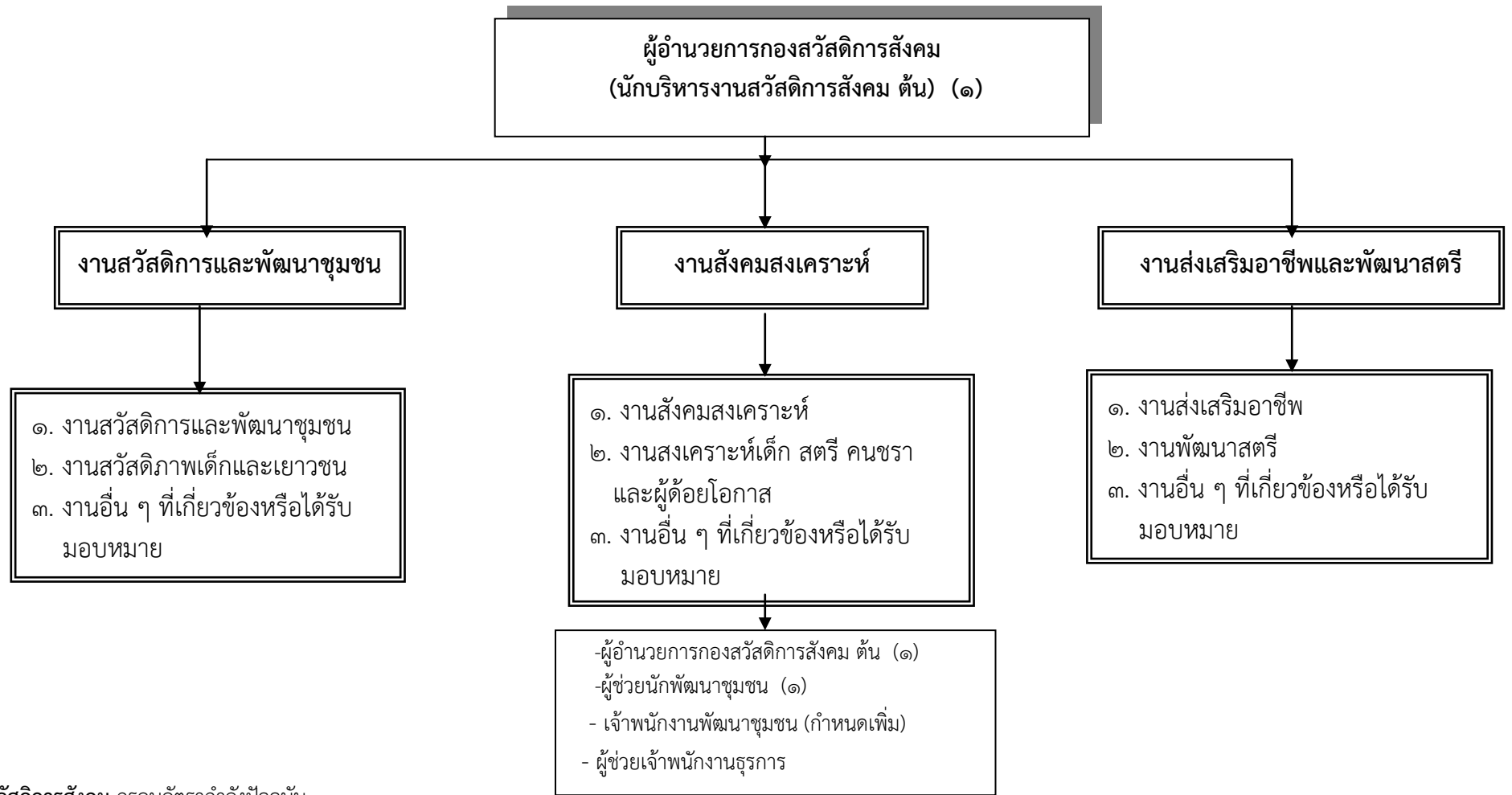
โครงสร้างกองการศึกษา องค์การบริหารส่วนตำบลลูกุดจอก



กองการศึกษา (อัตรากำลังปัจจุบัน)

ประเภท	อำนาจการท้องถิ่น			วิชาการ				ครู อันดับ คศ.๑	ครูผู้ดูแลเด็ก อันดับ ครูผู้ช่วย	ลูกจ้างประจำ	พนักงานจ้างตามภารกิจ ผู้ช่วยครูผู้ดูแลเด็ก
	ต้น	กลาง	สูง	ปฏิบัติการ	ชำนาญการ	ชำนาญการพิเศษ	เชี่ยวชาญ				
จำนวน	๑	-	-	-	-	-	-	๓	๑	๑	๔

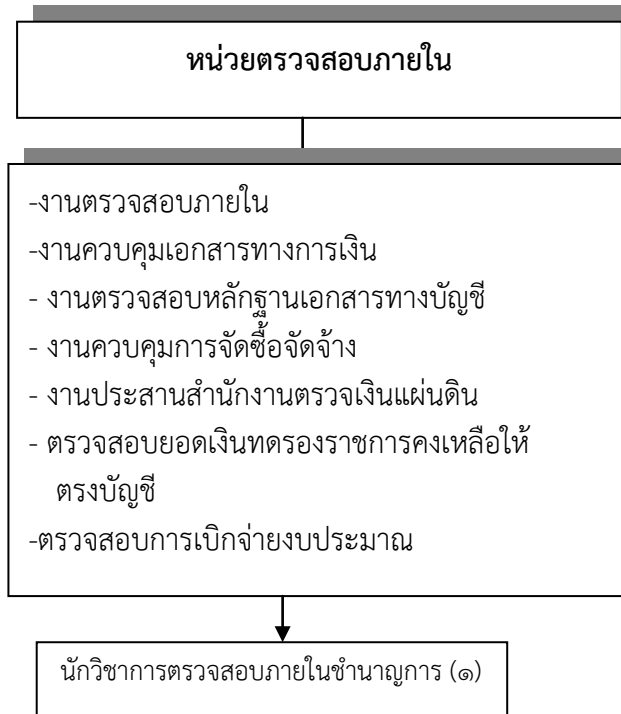
โครงสร้างกองสวัสดิการสังคม องค์การบริหารส่วนตำบลกุฉินาร



กองสวัสดิการสังคม กรอบอัตรากำลังปัจจุบัน

ประเภท	อำนาจการท้องถิ่น			ทั่วไป			พนักงานจ้างตามภารกิจ
	ต้น	กลาง	สูง	ปฏิบัติงาน	ชำนาญงาน	อาวุโส	
จำนวน	๑	-	-	๑	-	-	๒

โครงสร้างหน่วยตรวจสอบภายใน องค์การบริหารส่วนตำบลกุฉินาร



ประเภท	อำนาจการท้องถิ่น			วิชาการ			
	ต้น	กลาง	สูง	ปฏิบัติการ	ชำนาญการ	ชำนาญการพิเศษ	เชี่ยวชาญ
จำนวน	-	-	-	-	๑	-	-

๑๑. บัญชีแสดงจัดคนลงสู่ตำแหน่งและการกำหนดเลขที่ตำแหน่งในส่วนราชการ

ที่	ชื่อ - สกุล	คุณวุฒิ	กรอบอัตรากำลังเดิม				กรอบอัตรากำลังใหม่				เงินเดือน			หมายเหตุ
			เลขที่ตำแหน่ง	ตำแหน่ง	ประเภท	ระดับ	เลขที่ตำแหน่ง	ตำแหน่ง	ประเภท	ระดับ	เงินเดือน	เงินประจำตำแหน่ง	เงินเพิ่มอื่นๆ เงินค่าตอบแทน	
๑	นางนิชาพิมพ์ นันทนิริฎวเดช	ปริญญาโท	๒๐-๓-๐๐-๑๑๐๑-๐๐๑	ปลัด อบต. (นักบริหารงานท้องถิ่น)	บพ	กลาง	๒๐-๓-๐๐-๑๑๐๑-๐๐๑	ปลัด อบต. (นักบริหารงานท้องถิ่น)	บพ	กลาง	๓๙๐,๑๒๐	๘๔,๐๐๐	๘๔,๐๐๐	
๒	นายณัฐพร หนองกระโทก	ปริญญาโท	๒๐-๓-๐๐-๑๑๐๑-๐๐๒	รองปลัด อบต. (นักบริหารงานท้องถิ่น)	บพ	ต้น	๒๐-๓-๐๐-๑๑๐๑-๐๐๒	รองปลัด อบต. (นักบริหารงานท้องถิ่น)	บพ	ต้น	๓๔๙,๓๒๐	๔๒,๐๐๐	-	
สำนักปลัดองค์การบริหารส่วนตำบล														
๑	น.ส.ผกายมาส จันทบุตร	ปริญญาโท	๒๐-๓-๐๑-๒๑๐๑-๐๐๑	หัวหน้าสำนักปลัด อบต.	อำนวยการ	ต้น	๒๐-๓-๐๑-๒๑๐๑-๐๐๑	หัวหน้าสำนักปลัด อบต.	อำนวยการ	ต้น	๓๔๙,๓๒๐	๔๒,๐๐๐	-	
๒.	นายดำรงค์ ประจักษ์	ปริญญาโท	๒๐-๓-๐๑-๓๑๐๓-๐๐๑	นักวิเคราะห์นโยบายและแผน	วิชาการ	ชก.	๒๐-๓-๐๑-๓๑๐๓-๐๐๑	นักวิเคราะห์นโยบายและแผน	วิชาการ	ชก.	๒๗๑,๔๔๐	-	-	
๓.	นางชนิสรา ไกรกลาง	ปริญญาโท	๒๐-๓-๐๑-๓๑๐๒-๐๐๑	นักทรัพยากรบุคคล	วิชาการ	ปก.	๒๐-๓-๐๑-๓๑๐๒-๐๐๑	นักทรัพยากรบุคคล	วิชาการ	ปก.	๒๔๑,๔๔๐	-	-	
๔.	นางสาวชลธิชา แหมไธสง	ปริญญาตรี	๒๐-๓-๐๑-๓๑๐๕-๐๐๑	นิติกร	วิชาการ	ปก.	๒๐-๓-๐๑-๓๑๐๕-๐๐๑	นิติกร	วิชาการ	ปก.	๒๔๙,๒๔๐	-	-	
๕.	-	ปริญญาตรี	๒๐-๓-๐๑-๓๔๐๑-๐๐๑	นักวิชาการเกษตร	วิชาการ	ปก/ ชก	๒๐-๓-๐๑-๓๔๐๑-๐๐๑	นักวิชาการเกษตร	วิชาการ	ปก/ชก	๓๕๕,๓๒๐	-	-	ว่าง เดิม
๖.	นางจิราภรณ์ จันทรดา	ปริญญาตรี	๒๐-๓-๐๑-๓๑๐๑-๐๐๑	นักจัดการงานทั่วไป	วิชาการ	ปก.	๒๐-๓-๐๑-๓๑๐๑-๐๐๑	นักจัดการงานทั่วไป	วิชาการ	ปก.	๒๔๙,๔๘๐	-	-	
๗.	น.ส.ปรีศณิยา ยอดป้องเทศ	ปริญญาตรี	๒๐-๓-๐๑-๔๑๐๑-๐๐๑	เจ้าพนักงานธุรการ	ทั่วไป	ชง.	๒๐-๓-๐๑-๔๑๐๑-๐๐๑	เจ้าพนักงานธุรการ	ทั่วไป	ชง.	๒๐๓,๐๔๐	-	-	
พนักงานจ้างตามภารกิจ														
๘	นางสีไพร แป้นนอก	ปวส.	-	ผู้ช่วยเจ้าพนักงานธุรการ	-	-	-	ผู้ช่วยเจ้าพนักงานธุรการ	-	-	๑๔๒,๘๐๐	-	-	
๙	นายอุเทน เบิกขุนทด	ม.๖	-	พนักงานขับรถยนต์	-	-	-	พนักงานขับรถยนต์	-	-	๑๓๕,๖๐๐	-	-	
พนักงานจ้างทั่วไป														
๑๐	นายทองดี ดาทอง	ป.๖	-	นักรการโรง	-	-	-	นักรการโรง	-	-	๑๐๘,๐๐๐	-	-	
๑๑	น.ส. นิภา คีตการ	ม.๖	-	คนงานทั่วไป	-	-	-	คนงานทั่วไป	-	-	๑๐๘,๐๐๐	-	-	

กองคลัง

ที่	ชื่อ - สกุล	คุณวุฒิ	กรอบอัตรากำลังเดิม				กรอบอัตรากำลังใหม่				เงินเดือน			หมายเหตุ
			เลขที่ตำแหน่ง	ตำแหน่ง	ประเภท	ระดับ	เลขที่ตำแหน่ง	ตำแหน่ง	ประเภท	ระดับ	เงินเดือน	เงินประจำตำแหน่ง	เงินเพิ่มอื่นๆ เงิน ค่าตอบแทน	
๑	นางนันทน์ภัส ตระกูลเสถียร	ปริญญาโท	๒๐-๓-๐๔-๒๑๐๒-๐๐๑	ผู้อำนวยการกองคลัง (นักบริหารงานคลัง)	อท.	ต้น	๒๐-๓-๐๔-๒๑๐๒-๐๐๑	ผู้อำนวยการกองคลัง (นักบริหารงานคลัง)	อท.	ต้น	๓๘๙,๔๐๐	๔๒,๐๐๐	-	
๒	-	ปริญญาตรี	๒๐-๓-๐๔-๓๒๐๑-๐๐๑	นักวิชาการเงินและบัญชี	วิชาการ	ปก/ชก	๒๐-๓-๐๔-๓๒๐๑-๐๐๑	นักวิชาการเงินและบัญชี	วิชาการ	ปก/ชก	๓๕๕,๓๒๐	-	-	ว่าง
๓	นางสาวสุภาวดี พิศนอก	ปริญญาโท	๒๐-๓-๐๔-๓๒๐๒-๐๐๑	นักวิชาการคลัง	วิชาการ	ปก	๒๐-๓-๐๔-๓๒๐๒-๐๐๑	นักวิชาการคลัง	วิชาการ	ปก	๑๙๙,๒๐๐	-	-	
๔	นางสาววิศรดา นาคำ	ปริญญาตรี	๒๐-๓-๐๔-๔๒๐๓-๐๐๑	เจ้าพนักงานพัสดุ	ทั่วไป	ปง	๒๐-๓-๐๔-๔๒๐๓-๐๐๑	เจ้าพนักงานพัสดุ	ทั่วไป	ปง	๑๖๕,๑๒๐	-	-	
๕	-	ปวส.	๒๐-๓-๐๔-๔๒๐๔-๐๐๑	เจ้าพนักงานจัดเก็บรายได้	ทั่วไป	ปง/ชง	๒๐-๓-๐๔-๔๒๐๔-๐๐๑	เจ้าพนักงานจัดเก็บรายได้	ทั่วไป	ปง/ชง	๒๙๗,๙๐๐	-	-	ว่าง
	ลูกจ้างประจำ													
๖	นางรุจี รัตนะ	ปวส.	-	เจ้าพนักงานการเงินและบัญชี	-	-	-	เจ้าพนักงานการเงินและบัญชี	-	-	๑๙๙,๘๐๐	-	-	
	พนักงานจ้างตามภารกิจ													
๗	นางปทุมวัล ทองนอก	ปริญญาตรี	-	ผู้ช่วยเจ้าพนักงานจัดเก็บรายได้	-	-	-	ผู้ช่วยเจ้าพนักงานจัดเก็บรายได้	-	-	๑๕๔,๔๔๐	-	-	
๘	นางสาววิไลพร เต็บโต	ปริญญาตรี	-	ผู้ช่วยเจ้าพนักงานพัสดุ	-	-	-	ผู้ช่วยเจ้าพนักงานพัสดุ	-	-	๑๕๙,๘๔๐	-	-	

กองช่าง

ที่	ชื่อ - สกุล	คุณวุฒิ	กรอบอัตรากำลังเดิม				กรอบอัตรากำลังใหม่				เงินเดือน			หมายเหตุ
			เลขที่ตำแหน่ง	ตำแหน่ง	ประเภท	ระดับ	เลขที่ตำแหน่ง	ตำแหน่ง	ประเภท	ระดับ	เงินเดือน	เงินประจำตำแหน่ง	เงินเพิ่มอื่นๆ เงิน ค่าตอบแทน	
๑	-	ปริญญาตรี	๒๐-๓-๐๕-๒๑๐๓-๐๐๑	ผู้อำนวยการกองช่าง (นักบริหารงานช่าง)	อท.	ต้น	๒๐-๓-๐๕-๒๑๐๓-๐๐๑	ผู้อำนวยการกองช่าง (นักบริหารงานช่าง)	อท.	ต้น	๓๙๓,๖๐๐	๔๒,๐๐๐	-	ว่าง
๒	นายสิทธิชัย เทียมสุจริตชน	ปริญญาตรี	๒๐-๓-๐๕-๔๗๐๑-๐๐๑	นายช่างโยธา	ทั่วไป	อาวุโส	๒๐-๓-๐๕-๔๗๐๑-๐๐๑	นายช่างโยธา	ทั่วไป	อาวุโส	๒๔๙,๔๘๐	-	-	
๓	นางสมิตรา ไพราม	ปวช.	๒๐-๓-๐๕-๔๑๐๑-๐๐๑	เจ้าพนักงานธุรการ	ทั่วไป	ปง.	๒๐-๓-๐๕-๔๑๐๑-๐๐๑	เจ้าพนักงานธุรการ	ทั่วไป	ปง.	๑๘๘,๖๔๐	-	-	
	พนักงานจ้างตามภารกิจ													
๔	นายสอาด เนตรแก้ว	ปวส.	-	ผู้ช่วยนายช่างโยธา	-	-	-	ผู้ช่วยนายช่างโยธา	-	-	๑๕๔,๐๘๐	-	-	

กองการศึกษา

ที่	ชื่อ - สกุล	คุณวุฒิ	กรอบอัตรากำลังเดิม				กรอบอัตรากำลังใหม่				เงินเดือน			หมายเหตุ
			เลขที่ตำแหน่ง	ตำแหน่ง	ประเภท	ระดับ	เลขที่ตำแหน่ง	ตำแหน่ง	ประเภท	ระดับ	เงินเดือน	เงินประจำตำแหน่ง	เงินเพิ่มอื่นๆ เงินค่าตอบแทน	
๑	นางอนงค์นาฏ บุญผุด	ปริญญาโท	๒๐-๓-๐๘-๒๑๐๗-๐๐๑	ผู้อำนวยการกองการศึกษา (นักบริหารงานการศึกษา)	อท.	ต้น	๒๐-๓-๐๘-๒๑๐๗-๐๐๑	ผู้อำนวยการกองการศึกษา (นักบริหารการศึกษา)	อท.	ต้น	๒๗๐,๖๖๐	๔๒,๐๐๐	-	
๒	-	ปริญญาตรี	๒๐-๓-๐๘-๓๘๐๓-๐๐๑	นักวิชาการศึกษา	วิชาการ	ปก./ชก	๒๐-๓-๐๘-๓๘๐๓-๐๐๑	นักวิชาการศึกษา	วิชาการ	ปก./ชก	๓๖๖,๕๕๐	-	-	ว่าง
๓	นางสมมาศ แป้นนอก	ปริญญาตรี	๓๐-๒-๐๑๙๙	ครู	-	คศ.๑	๓๐-๒-๐๑๙๙	ครู	-	คศ.๑	๒๔๘,๘๘๐	-	-	
๔	นางทองอ่อน ปุริโส	ปริญญาโท	๓๐-๒-๐๔๒๐	ครู	-	คศ.๑	๓๐-๒-๐๔๒๐	ครู	-	คศ.๑	๒๕๘,๘๘๐	-	-	
๕	นางจันทร์เพ็ญ แหม่โธสงค์	ปริญญาตรี	๓๐-๒-๐๒๐๐	ครูผู้ดูแลเด็ก	-	ครูผู้ช่วย	๓๐-๒-๐๒๐๐	ครูผู้ดูแลเด็ก	-	ครูผู้ช่วย	๒๐๓,๐๔๐	-	-	
๖	นางรุณนี ดวงเพ็ชแสง	ปริญญาตรี	๓๐-๒-๐๔๒๑	ครู	-	คศ.๑	๓๐-๒-๐๔๒๑	ครู	-	คศ.๑	๒๕๘,๘๘๐	-	-	
	ลูกจ้างประจำ													
๗	นายอมรินทร์ แป้นนอก	ปริญญาตรี	-	เจ้าพนักงานธุรการ	-	-	-	เจ้าพนักงานธุรการ	-	-		-	-	
	พนักงานจ้างตามภารกิจ													
๘	นางสาวจิราพร เข้มเหล็ก	ปริญญาตรี	-	ผู้ช่วยครูผู้ดูแลเด็ก	-	-	-	ผู้ช่วยครูผู้ดูแลเด็ก	-	-	๑๕๑,๘๐๐	-	-	
๙	นางไพจิตร บัปใหม่	ปริญญาตรี	-	ผู้ช่วยครูผู้ดูแลเด็ก	-	-	-	ผู้ช่วยครูผู้ดูแลเด็ก	-	-	๑๕๑,๘๐๐	-	-	
๑๐	นางสุรัตน์ ดงหงษ์	ปริญญาตรี	-	ผู้ช่วยครูผู้ดูแลเด็ก	-	-	-	ผู้ช่วยครูผู้ดูแลเด็ก	-	-	๑๕๑,๘๐๐	-	-	
๑๑	นางสาวแสนพันธ์ พรไตร	ปริญญาตรี	-	ผู้ช่วยครูผู้ดูแลเด็ก	-	-	-	ผู้ช่วยครูผู้ดูแลเด็ก	-	-	๑๕๙,๖๔๐	-	-	

๑๒. แนวทางการพัฒนาข้าราชการหรือพนักงานส่วนตำบล

องค์การบริหารส่วนตำบลทุกจุดจอก กำหนดแนวทางการพัฒนาข้าราชการหรือพนักงานส่วนท้องถิ่น ลูกจ้าง และพนักงานจ้างทุกตำแหน่ง ได้มีโอกาสได้รับการพัฒนาเพื่อเพิ่มพูนความรู้ ทักษะทัศนคติที่ดี มีคุณธรรมและจริยธรรม อันจะทำให้การปฏิบัติหน้าที่ของข้าราชการหรือพนักงานส่วนท้องถิ่นและลูกจ้างเป็นไปอย่างมีประสิทธิภาพ ประสิทธิผล โดยจัดทำแผนพัฒนาข้าราชการหรือพนักงานส่วนท้องถิ่นตามที่กฎหมายกำหนด โดยมีระยะเวลา ๓ ปี ตามรอบของแผนอัตรากำลัง ๓ ปี การพัฒนานอกจากจะพัฒนาด้านความรู้ทั่วไปในการปฏิบัติงาน ด้านความรู้และทักษะเฉพาะของงาน ในแต่ละตำแหน่ง ด้านการบริหาร ด้านคุณสมบัติส่วนตัว และด้านคุณธรรมจริยธรรมแล้ว องค์การปกครองส่วนท้องถิ่นต้องตระหนักถึงการพัฒนาด้านนโยบายแห่งรัฐ คือ การพัฒนาไปสู่ Thailand ๔.๐ ดังนั้น องค์การปกครองส่วนท้องถิ่นจึงจำเป็นต้องพัฒนาระบบราชการส่วนท้องถิ่นไปสู่ยุค ๔.๐ เช่นกัน โดยกำหนดแนวทางการพัฒนาบุคลากรเพื่อส่งเสริมการทำงานโดยยึดหลักธรรมาภิบาล เพื่อประโยชน์สุขของประชาชน เป็นหลักกล่าวคือ

๑. เป็นองค์กรที่เปิดกว้างและเชื่อมโยงกัน ต้องมีความเปิดเผยโปร่งใส ในการทำงานโดยบุคคลภายนอกสามารถเข้าถึงข้อมูลข่าวสารของทางราชการหรือมีการแบ่งปันข้อมูลซึ่งกัน และกันและสามารถเข้ามาตรวจสอบการทำงานได้ตลอดจนเปิดกว้างให้กลไกหรือภาคส่วนอื่นๆ เช่น ภาคเอกชน ภาคประชาสังคม เข้ามามีส่วนร่วมและโอนถ่ายภารกิจที่ภาครัฐไม่ควรดำเนินการเองออกไปให้แก่ภาคส่วนราชอื่น ๆ เป็นผู้รับผิดชอบดำเนินการแทน โดยการจัดระเบียบความสัมพันธ์ในเชิงโครงสร้างให้สอดคล้องกับการทำงานในแนวระนาบในลักษณะของเครือข่ายมากกว่าตามสายการบังคับบัญชาในแนวดิ่ง ขณะเดียวกันก็ยังคงเชื่อมโยงการทำงานภายในภาครัฐด้วยกัน

๒. ยึดประชาชนเป็นศูนย์กลาง ต้องทำงานในเชิงรุกและมองไปข้างหน้า โดยตั้งคำถามกับตนเองเสมอว่าประชาชนจะได้อะไร มุ่งเน้นแก้ไข ปัญหาความต้องการและตอบสนองความต้องการของประชาชน โดยไม่ต้องรอให้ประชาชนเข้ามาติดต่อขอรับบริการหรือร้องขอความช่วยเหลือจากองค์การปกครองส่วนท้องถิ่น รวมทั้งใช้ประโยชน์จากข้อมูลของทางราชการและระบบดิจิทัลสมัยใหม่ในการจัดบริการสาธารณะที่ตรงกับความต้องการของประชาชน พร้อมทั้งอำนวยความสะดวกโดยมีความเชื่อมโยงกันเองของทุกส่วนราชการเพื่อให้บริการต่าง ๆ สามารถเสร็จสิ้นในจุดเดียว ประชาชนสามารถเรียกใช้บริการขององค์การปกครองส่วนท้องถิ่นได้ตลอดเวลาตามความต้องการของตนและผ่านการติดต่อได้หลายช่องทางผสมผสานกัน ไม่ว่าจะติดต่อมาด้วยตนเอง อินเทอร์เน็ต เว็บไซต์ โซเชียลมีเดีย หรือแอปพลิเคชันทางโทรศัพท์มือถือ เป็นต้น

๓. องค์กรที่มีขีดสมรรถนะสูงและทันสมัย ต้องทำงาน อย่างเตรียมการณไว้ล่วงหน้ามีการวิเคราะห์ความเสี่ยง สร้างนวัตกรรมหรือความคิดริเริ่มและประยุกต์องค์ความรู้ ในแบบสหสาขาวิชาเข้ามาใช้ในการตอบโต้กับโลกแห่งการเปลี่ยนแปลงอย่างฉับพลัน เพื่อสร้างคุณค่ามีความยืดหยุ่น และความสามารถในการตอบสนองกับสถานการณ์ต่างๆ ได้อย่างทันเวลาตลอดจนเป็นองค์กรที่มีขีดสมรรถนะสูง และปรับตัวเข้าสู่สภาพความเป็นสำนักงานสมัยใหม่ รวมทั้งทำให้บุคลากรมีความผูกพันต่อการปฏิบัติราชการ และปฏิบัติหน้าที่ได้อย่างเหมาะสมกับบทบาทของตน

ทั้งนี้ วิธีการพัฒนาอาจใช้วิธีการใด วิธีการหนึ่งหรือหลายวิธีก็ได้ เช่น การปฐมนิเทศ การฝึกอบรม การศึกษาดูงาน การประชุมเชิงปฏิบัติการ เป็นต้น

๑๓. ประกาศคุณธรรมจริยธรรมของพนักงานส่วนตำบล

องค์การบริหารส่วนตำบลกุดจอก ได้ประกาศคุณธรรมจริยธรรมของพนักงานส่วนตำบล และลูกจ้าง เพื่อให้ข้าราชการหรือพนักงานส่วนท้องถิ่น ลูกจ้าง และพนักงานจ้าง ยึดถือเป็นแนวทางปฏิบัติตามที่กฎหมายกำหนด พนักงานส่วนตำบล ลูกจ้างประจำ และพนักงานจ้าง องค์การบริหารส่วนตำบลกุดจอก มีหน้าที่ดำเนินให้เป็นไปตามกฎหมายเพื่อรักษาประโยชน์ส่วนรวมและประเทศชาติ อำนวยความสะดวกและให้บริการแก่ประชาชนตามหลักธรรมาภิบาล โดยจะต้องยึดมั่นในค่านิยมหลักของมาตรฐานจริยธรรม ดังนี้

๑. การยึดมั่นในคุณธรรมและจริยธรรม
๒. การมีจิตสำนึกที่ดี ซื่อสัตย์ สุจริต และรับผิดชอบ
๓. การยึดถือประโยชน์ของประเทศไทยเหนือกว่าประโยชน์ส่วนตน และไม่มีผลประโยชน์ทับซ้อน
๔. การยืนหยัดทำในสิ่งที่ถูกต้อง เป็นธรรม และถูกกฎหมาย
๕. การให้บริการแก่ประชาชนด้วยความรวดเร็ว มีอัธยาศัย และไม่เลือกปฏิบัติ
๖. การให้ข้อมูลข่าวสารแก่ประชาชนอย่างครบถ้วน ถูกต้อง และไม่บิดเบือนข้อเท็จจริง
๗. การมุ่งผลสัมฤทธิ์ของงาน รักษามาตรฐาน มีคุณภาพโปร่งใส และตรวจสอบได้
๘. การยึดมั่นในระบอบประชาธิปไตยอันมีพระมหากษัตริย์ทรงเป็นประมุข

ทั้งนี้ การฝ่าฝืนหรือไม่ปฏิบัติตามมาตรฐานทางจริยธรรม ให้ถือว่าเป็นการกระทำผิดทางวินัย

การวิเคราะห์ปริมาณงาน
แยกเป็นรายกอง

กองสวัสดิการสังคม